

1972. 12. 14. Ljubeč Ljubič (197. 12.)

e
231

e-231

Inštitut za govedino in lesno gospodarstvo - Ljubljana
Odslek za lovstvo

FONOVNA NASELITVENA REŠA (Ljubeč Ljubič) V SLOVENIJI
(Kočevski)

Naročnik : RGP Kočevje - lovsko "log"

Sestavil :

Čop Janez, dipl. inž.



Direktor :

Šilhan Kuder, dipl. inž.



Decembra, 1972

0x1 156 : 149 74 Lynx lynx L(497.12)

e-231

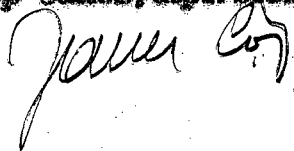
Inštitut za gozdno in lesno gospodarstvo - Ljubljana
Odsek za lovstvo

PONOVA NASELITEV RISA (*Lynx lynx*) V SLOVENIJI
(Kočevska)

Naročnik : KGP Kočevje - lovišče "Reg"

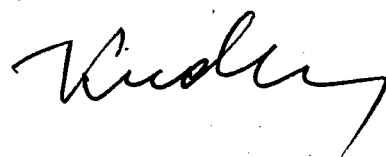
Sestavil :

Čop Janes, dipl. biol.



Direktor :

Milan Kučer, dipl. ing.



Decembra, 1972



e 231



U v o d

V srednji Evropi se v zadnjih letih vse več razmišlja o ponovnem naseljevanju risa, divjadi, katera je bila že v 18. stoletju avtohtona in povsod prisotna, vendar zaradi številnih okolščin tudi iztrebljena. Tako je bil v letu 1970 naseljen ris v Švici (kanton Obwalden) in v Bavarskem Nacionalnem parku (Zapadna Nemčija). Izdelan je projekt za naselitev te divjadi v Nacionalni park Gran Paradiso (Italija), v gozdovo Harza (Zapadna Nemčija), Sächsische Schweiz (NDR) in v Schladminger Tauern (Avstrija).

V Sloveniji ne gre za naselitev nove vrste divjadi kot je to slučaj v zadnjih letih pri jelenu-lopatarju in muflonu. To bo le ponovna naselitev vrste, katere zadnji predstavnik te divjadi je bil uplenjen leta 1887 na Kočevskem. In prav na tem območju, v lovišču "Rog" KGP Kočevje bo v letu 1973 izvršen poskus ponovne naselitve risa na našem ozemlju in sicer s tremi pari risov, odlovljenih iz prirode v Beskidih na Slovaškem (ČSSR).

Elaborat je rezultat študije številne strokovne literature in lastnega poznavanja bletopa risa na Slovaškem. V glavah naših ljudi, predvsem pa lovcov, bo potrebno spremeniti smotno mišljenje o risu kot zveri, ki s svojo "krvolednostjo" neusmiljeno kolje srnjad, jelenjad itd. Lovska znanost je to trditve z eksaktnimi raziskovanji že ovrgla, in ris, kakor tudi ostale zveri so le delni selektorji pri vzpostavljanju naravnega ravnotežja.

Sistematika

Pri nas živeče vrste divjadi, katere spadajo, enako kot ris, med razred zveri, se deli na štiri rodove :

1. rod medvedov - Ursidae (rjavi medved)
2. rod psov - Canidae - (volk, lisica, šakal)
3. rod mačk - Felidae - (ris, divje mačke)
4. rod kun - Mustelidae - (oba kuni, dihur, podlasica, hermelin, jazbec, vidra).

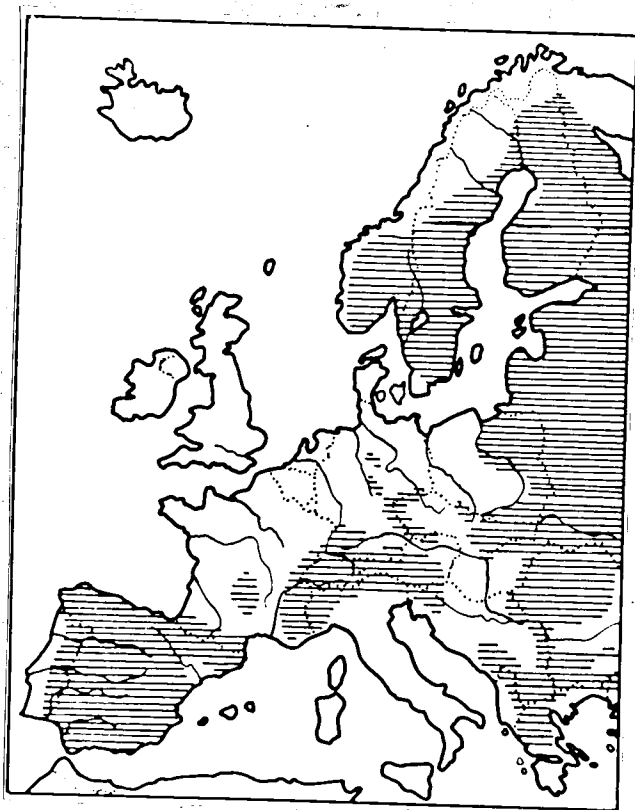
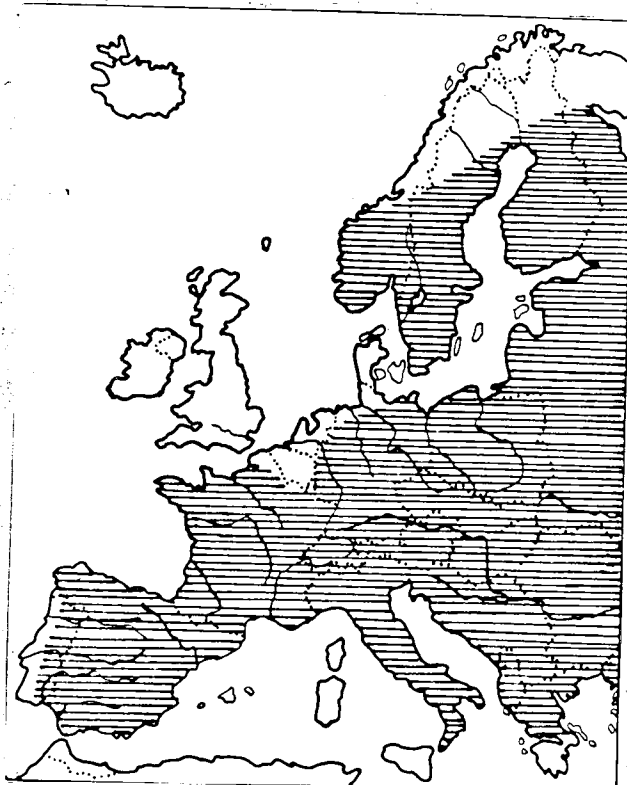
Vse zveri imajo nekaj skupnih značilnosti, glavni razpoznavni znak se zobje. Sekalci so majhni, za njimi sledita zgoraj in spodaj po dva velika bodalasta podočnjaka, ki slušita za držanje in trganje plena. Na te se navezujejo kočnjaki, predmejaki in meljaki. Zadnji predmeljak v zgornji in prvi meljak v spodnji čeljusti sta posebno velika, ostra in se gibljeta drug ob drugem kot škarje - te sta lomilec. Drugi predmeljaki so manjši, ostri, imenujemo jih vrzeljaki.

Rod mačk ima 28 do 30 zob (medvedi in psi 42). Za lomilec je samo v zgornji čeljusti en meljak, v spodnjih pa je lomilec zadnji zob. Formula zob je $\frac{3 \ 1 \ 2 \ 1}{3 \ 1 \ 2 \ 1}$. Pri številnih primerkih je znana polidentija (22 %) - zakrnela zoba iz zgornje in spodnje čeljusti pogosto predčasno odpadeta.

Zoogeografija risa

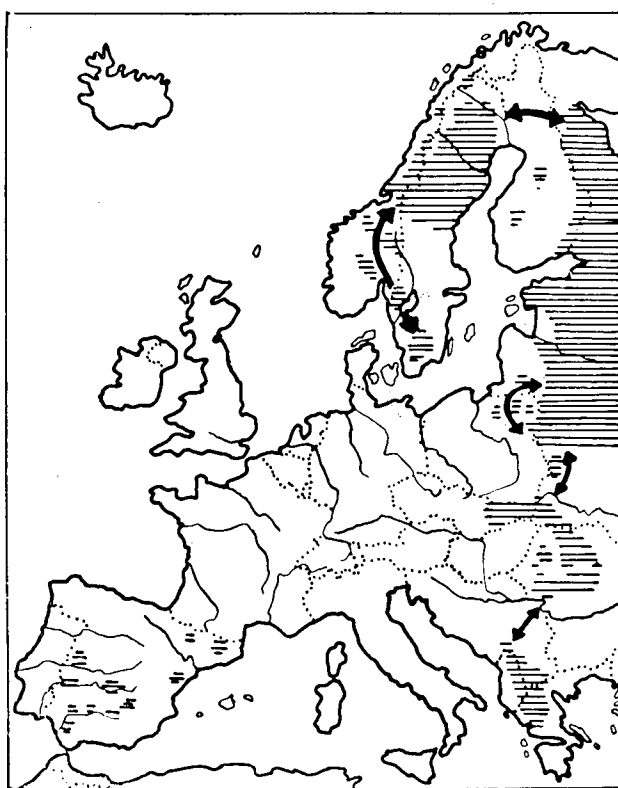
K rodu risov (mačk) spadajo številne vrste razširjene v Evropi, Aziji, Afriki in Severni Ameriki. V Evropi živi samo ena vrsta risa - Lynx Lynx L.) Prvotno je bil razširjen v vsej Evropi z ozirom Sev. Skandinavije, Danske, obalnega predela Sev. Nemčije, Anglije, Irske, Zap. Portugalske, Sredozemskih otokov in Južne Grčije. Leta 1800 se je po Kratochvilu ta razširjenost močno skrčila, iztrotljen je bil v Franciji, Nemčiji in

↳ Prvotna razširjenost risa
v Evropi



× Sedanja razširjenost

Leta 1800



Italiji z injemo Alp in Sudetov. Tudi na Poljskem in na Balkanu se je ris vse bolj umikal v smeri vzhoda.

Dandanes naseljuje ris dežele vzhodne Evrope - ČSSR, Romunije, Poljsko, evropski del SSSR, nadalje Skandinavske države - Švedsko, Norveško, in Finsko. Prisoten je v manjšem številu še v Jugoslaviji, Albaniji in Grčiji ter Španiji.

Po številu je ris najštevilnejši v Romuniji - stalež se cení na cca 1000, pri letnem odstrelu okoli 100 kosov. Na drugem mestu je Slovaška (ČSSR), kjer je stalež risa 500, letno pa se v tej državi odstrelí 100 kom ali 20 % od javljenega staleža. Na tretjem mestu po številu je Poljska s cca 300 risi in razmeroma nizkim odstrelom - 15 do 20 glav. V sosednjem delu Ukrajinskih Karpatov (SSSR) je stalež manjši, 100 kosov, letno pa je evidentirani odstrel 5-6 risov. Take je ocenjen celotni stalež te divjadi v Karpatih na cca 1900 glav.

V Skandinaviji je najmečnejši stalež 200 kosov, in sicer v gorskih gozdevih severne Švedsko. Odstrel je minimalen, letno pade le 12-15 repov. V zadnjih letih je opazna tendenca širjenja areala risa, kar je za sluga delne zaščite in pravilne lovne politike. To pa ni slučaj v sosednjih državah Norveške in Finske. Tu je odstrel risa povsem sproščen in honoriran z visoko denarne vsote. Na Norveškem je cca 40, na Finskem le 30 risov.

O razširjenosti risa na Balkanu je malo verodostojnih podatkov. Ris se v Jugoslaviji nahaja v gozdevih zapadne Makedonije - Prekletije in Šare. Naša "kolonija risov" je skromna, stalež je vprašljiv, vendar Naumov cení 40-60 kosov. Historijat risa na Slovenskem bo prikazan posebej. V Albaniji in Grčiji so risi prisotni, vendar ni nikakršnih točnih podatkov.

Na Iberijskem polotoku se ris nahaja v Pirenejih (Španija). Tu živi tako imenovani južni ris, katerega nekateri zoologi smatrajo kot samostojno podvrsto - *Lynx lynx pardina*. O staležu in odstrelu ni podatkov.

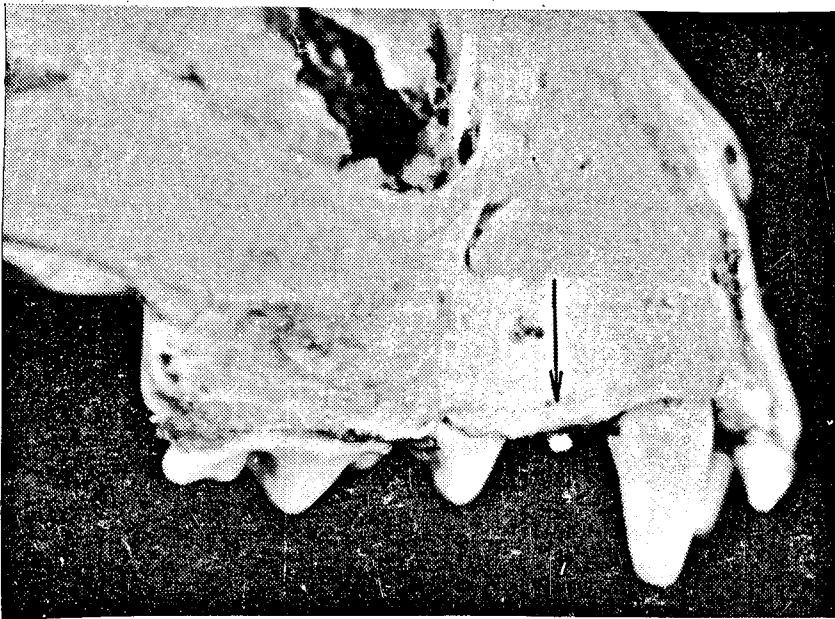
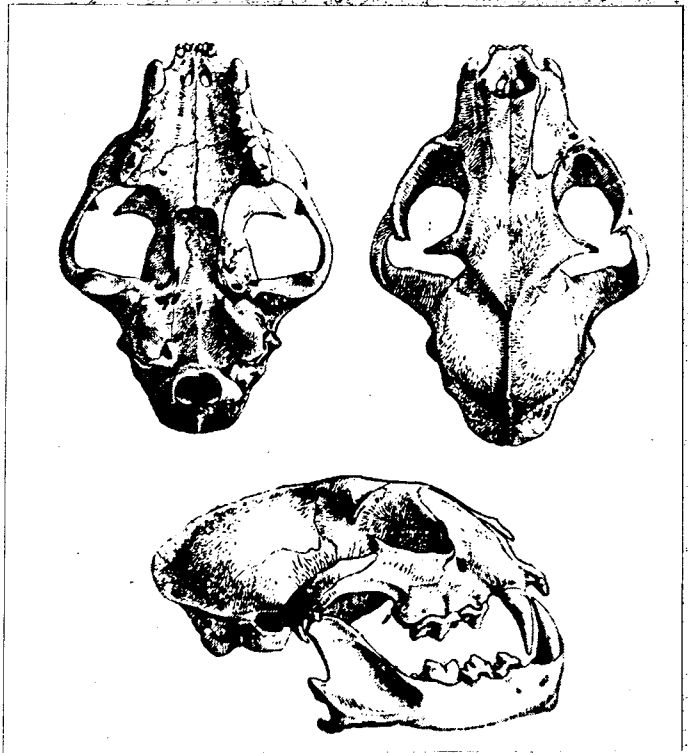
V zadnjih dveh desetletjih je prišlo do hiper populacije risa v zapadnem delu evropskega areala. To je imelo za posledico, da se je prekomerna divjad pričela iseljovati in sicer v smeri zapada. Nova področja so naselile predvsem mlade samice. Češki raziskovalec risa P. Hell je mnenja, da je to verjetno posledica ali porasta staleža velike divjadi in prirodne dinamike populacije, vendar tudi prepoved isvajanja lova na risa v nekaterih vzhodnih državah. Tako so bili risi opaženi ali celo odstreljeni v sosednji Avstriji (ris odstreljen decembra 1965 ob avstrijsko-slovaški meji), zadnji ris je bil v tej državi uplenjen leta 1949. Nadalje so bili risi zapaženi tudi v Vzhodni in Zapadni Nemčiji, ter v predelih Češke.

Opis

Ris je v Evropi najmočnejša mačka s telesno težo od 18-38 kg, telesna dolžina znaša 90-130 cm. Ima kratek in odseljan rep, ki meri od 15-23 cm in je na koncu črne barve. V višini prsnega koša znaša prsna višina od 55-75 cm. Samci so težji od samic in močnejši primerki dosežejo tudi do 40 kg telesne teže. Ris ima visoka in močne noge, trioglata ušesa, dolga 6-9,5 cm, nosijo do 4 cm dolge čope temnih dlak. Za risa je značilna "brada", na obeh straneh spodnjega dela glave. Slično drugim mačkam ima ris slabo razvit voh, ima pa odličen sluh in še boljši vid. To je tudi varček, da se le porodkoma vidi in zato so podatki o staležih le približni.

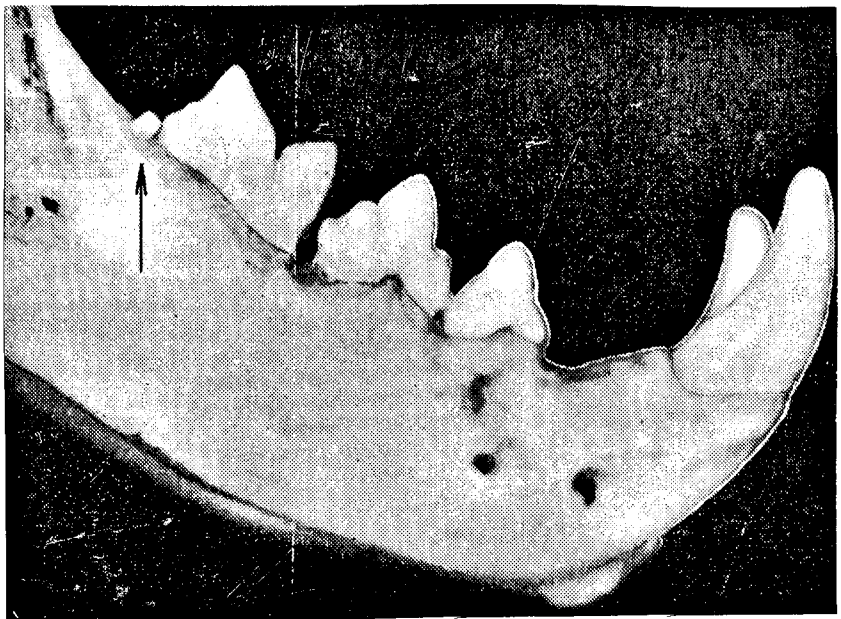
Barva kožuh je zelo varirna - poleti je bolj rjavkaste (rjaste) barve, pozimi pa sivo-rdečkaste, vedno pa posut s temnimi pegami. Te pege so individualno različne tako po velikosti, kot po tonu barve. Na hrbtni strani so dlake dolge 3 in pol cm. Spodnji del telesa, vratu in glave ter notranji del nog je bele barve. Na Slovaškem poznajo trije barvni variacij, ki so lahko tudi celo iz istega legla. Najštevilnejša vrsta z velikimi temnimi pegami, druga ima manjše in redkejše pege in tretja je skoraj brez peg, le po hrbtu je temnejše barve.

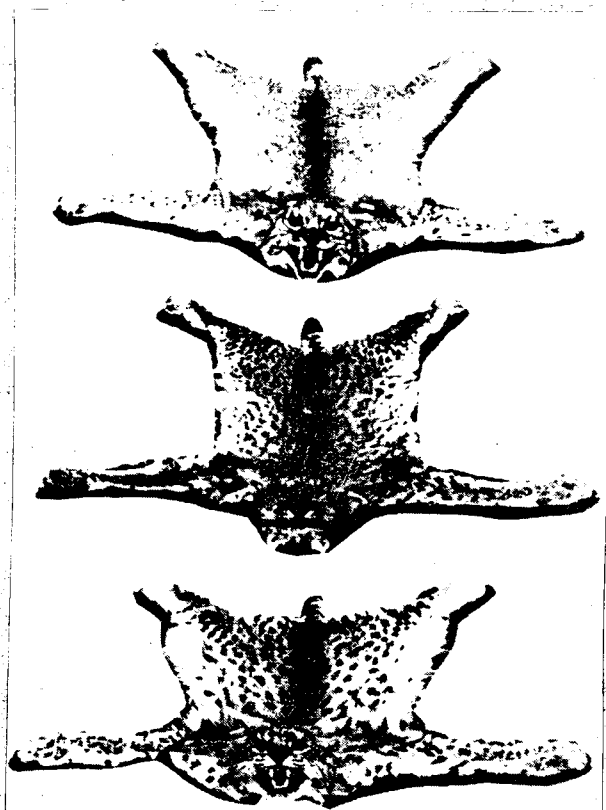
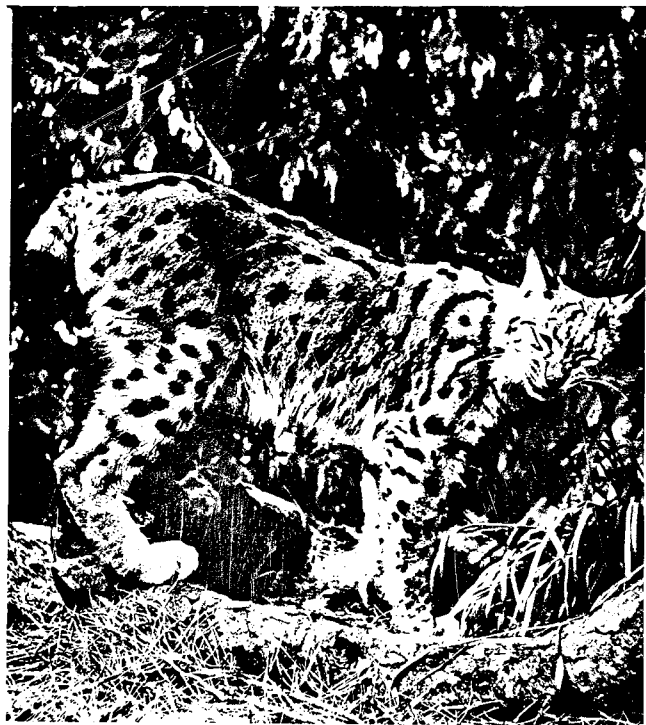
Lobanja odraslega
risa



Odvečni premolar v
zgornji čeljusti

Odvečni premolar
v spodnji čeljusti





Reprodukcija

Risa je samotar, ki se druži le v času parjenja in to od zadnje dekade meseca februarja do začetka aprila. Samec in samica se najeta na paritvenem prostoru, kateri je vrsto let isti in ga divjad stalno obiskuje. Raziskave so pokazale, da je samic več kot samecev, omenja se celo spolno razmerje 1 : 2 v korist samic in praviloma se samice podajo na iskanje samecev. Izločki urina in blata so razpoznavni znaki v času ko divjad išče partnerja. Isti paritveni prostor koristi ponavadi več risov. Tako je n. pr. Werner v gozdovih Vzhodnih Karpatov v eni zimi na istem paritvenem prostoru odlovil na stopalke 5 samecev in 9 samic. Gospodar je ponavadi starejši samec, ki vneta odganja mlajše vsiljivec. V času parjenja se samci glasno oglašajo z značilnim visokim rezkim tonom, ki preide ob koncu v mrmranje.

Po končani paritvi se divjad zopet razide na svoja stara mesta. Če ostane kak samec v rajonu drugega, predvsem starejšega, ga ta vneta preganja dokler se ne umakne. Isto velja za samice, ki se razborite v času ko iščejo prostor, kjer bodo pevrge mladiče. To je ponavadi mečno zaraščeno zemljišče ali drevesna votlina ali skalnat teren, kjer v zavetju meseca maja do sredine junija skoti 2-4 mladiče. Eni avtorji trdijo, da se samice spolno zrele z 31 meseci, samci s 30 meseci, drugi pa navajajo za oba spola spolno zrelost v 3. letu. Teža mladičev ob rojstvu znaša 70 gr. Ti so sprva slepi, bele barve in pegasti, šele 16-17 dan odprejo oči. Do 2-3 meseca samica doji mladiče, kasneje jih vodi na skupni lov in jih uvaja v "obrt". Do prihodnje paritvene dobe ostanejo mladiči pri materi, kasneje se razidejo in si poiščejo vsak za sebe svoj življenjski prostor.

O življenjski dobi risa je malo znanega. Vemo le, da je v živalskem vrtu v Augsburgu samica doživela starost 17 let.

Način življenja

Če upoštevamo prvotno naseljenost risa v Evropi vidimo, da se je znal prilagoditi okolju, tako v nižinah kot v sredogorju in visokogorju do gozdne meje, vendar pa je njegov biotop bil vedno vezan na obsežne gozdne komplekse različnih tipov. Danes ris naseljuje v Karpatih predle do gozdne meje in celo skalovita področja nad tem. V zapadnem delu Karpatov se tipična lovišča za risa od 400 do 1300 m nad m. višine. Tu so veliki kompleksni iglavcev (smreka, jelka), mešanih gozdov in tudi listavcev (bukev).

Razen v času parjenja ris ne prencese sovrstnika v svojem okolju. Je nočna divjad, ki v mraku in ponoči hodi na lov za plenom. Ris je izredno plah, težko je opazen. Njegovo prisotnost v lovišču je možno ugotoviti le po sledeh in na raztrgani divjadi. Preko dneva večinoma miruje skrit v goščavi ali skalovju, drevesni ali zemeljski votlini in podobno. Rad se sonči na skali, hribčku, na drevju ne počiva, niti ne napada svojih žrtev iz višine. V mraku se poda na dolge, nočne pohode in poznavalci risa trdijo, da je mnogo bolj previden kot volk. Hodi počasi in tiho, visok sneg mu ne dela preglavic. Nog ne vlačí za seboj. Kot vse mačke tudi ris v dotiku s tlem pritegne (skrči) kremplje in ti na sledeh niso vidni.

Da bi kompletirali podatke o načinu življenja risa v naravi, je Heuglund iz Inštituta za lovstvo v Stockholmu v letih 1960-1964 na smučeh prehodil po stečinah za 87 dni 1367 km. Rezultat teh opazovanj je bil sledeč :

Ris je v toku 24 ur prehodil na Švedskem 19,3 km. Iste študije na Poljskem so pokazale, da potrebuje tu manj km v istem časovnem obdobju - le 5-15 km. Za Kanado navajajo številni raziskovalci 8 km. Razlika je v tem, da mora ris na Švedskem obiti mnogo večje površine, da pride do plena, ker je število divjadi, ki služi risu za prehrano v zimskem času, relativno skromno. Na Poljskem, Slovaškem in tudi v Kanadi ima večjo izbiro na relativno manjši površini lovišča. Tako je velikost lovišča risa na

Poljskem 1500-2000 ha, na Slovaškem 2000-3000 ha, v Skandinaviji 6000 ha.

Večja lovišča obvladujejo navadno močni, starejši samci. Pogosto preide 10 in več dni, predno se ris vrne na en in isti teritorij, po katerem potekajo njegove stečine.

V zimskem času se ris drži svojih stečin v onegu. Tako se lažje in hitreje premika. Značilno za risa je tudi, da od njegovega brloga vodi le ena stečina, penavadi ravna, do določene distance in šele od tu se poda levo in desno. Tudi za dostop uporablja isto diagonalno stečino. To navadno risa izkoriščajo pri odlovu, kjer na teh sledih nastavljajo pasti.

Prehrana risa

Študije o biologiji prehrane na Švedskem, ČSSR, Poljski in Kanadi so pokazale, da se ris, kot ostale mesojede zveri, hrani z vrstami, ki so v njegovem okolju najštevilnejše zastopane in katere tudi najlažje upleni. To dokazuje, da ris ni tipičen "lovec na veliko divjad". Prilagodi se favni biotopa in skala njegove prehrane je raznolika. Ni specialist le na določeno vrsto divjadi - to bi v marsičem oteževalo nove naselitve. Njegov jedilni list sestavljajo mali gozdni sesavci npr. veverice, miši, dalje ptiči in tudi velika divjad - cervidi. Njegov areal gibanja je odvisen od plena do katerega pride v lovišču. Če se zvesto drži svojega območja je znak, da ima dovolj hrane na razpolago. V primeru da te ni, se mora podati na lov v oddaljenejše predele. Navezanost ali zvestoba na določen kraj je pri risu pogojena s prehrano.

Zmotno je mišljenje, da ris preži na žrtev le na drevju in da jo napada iz zasede, iz zraka. To se, po opažanjih, zgodi poredkoma, Ris ne čaka na plen ob stečinah čim si žrtev raje poišče sam. Navadno se tiho priplazi do živali in jo blikovito napade. Večjo divjad naskoči na vrat in jo z močnimi zobmi in kremplji usmrti. Znano je, da ris "odreže" glavo od trupa, vendar isto naredi lahko tudi lisica, tako da to

ni vedno razpoznavni znak o prisotnosti risa v lovišču. Zanesljivejši pokazatelj na žrtvi so močne odrgnine od krempljev, s katerim je ris operiral pri usmrtitvi.

Ris lovi selektivno - poleg bolnih, ostarelih in m-ladih živali upleni tudi tiste, kateré imajo slabo reakcijsko, šartno hitrost. Ris žrtve ne goni, kot je to običaj pri volku, temveč ji sledi na krajšo distanco in če n.pr. srnjad prvemu napadu tude, po 20-30 metrih ris zasledovanje opusti. Ta značilnost njegovega napada daje risu posebno mesto v kompleksu prirodne selekcije. Risi lovišče mnogo manj vznemirjajo kot n.pr. trop volkov.

Kako so sestavljeni "jedilni listi" risov v določenih arealih ? Razlikovati moramo med plenom v zimskem času in letnim obdobjem. Preko poletja se hrani predvsem z malimi sesalci in ptiči, v zimskem obdobju pride na vrsto tudi velika divjad. To je pogojeno z možnostjo uplenja, ker srnjad n.pr. poleti mnogo lažje sbeži, kot v snegu.

Iz Kanade poročajo Sanders (1963) in Nallis (1972), da planinski zajec, tekem celega leta služi risu za glavno prehrano - v zimskem času je zastopan z 61-70%, preko poletja in jeseni s 30-45%. Mali sesalci, predvsem veverice in miši ter nekateri ptiči dopoljujejo ostali volumen prehrane preko poletja. Zanimiv je podatek, da je procent miši 20. Kanada sicer obiluje na veliki divjadi, vendar je poredkoma plen risa. To je pripisati dejstvu, da se ris zadovolji s planinskimi zajci, katerih stališ je zelo visok. Od gostote populacije zajca je odvisna tudi populacija risa v Kanadi.

Heimpel poroča o sestavi prehrane risa v Poljskem delu Karpatov :

- 20 % zajci
- 20 % divji prašiči
- 16 % gozdna perjad
- ~~15 % gozdna perjad~~
- 15 % miši
- 14 % srnjad

V pragozdu Bialovice (Poljska) je jedilni list risa spremenjen :

- 50 % zajci

- 15 % gozdna perjad
- 10 % miši
- 7 % srnjad
- 5 % močvirniki
- 5 % divji prašiči

V Tatarski SSSR :

- 66 % zajci
- 21 % mali glodalci
- 13 % perjad

V pogorju Altaja - prehrano risa sestavlja srnjad in teleta jelena Maral. Zajci so prisotni le s 7 % in veliki patelini s 2 %.

Hell je analiziral vsebino želodcev 53 risov iz Slovaške, od tega jih je bilo 12 praznih. V 41 primerih je ugotovil :

- 67,66 % srnjadi
- 32,29 % miši in drugi mali glodalci
- 4,61 % ptiči
- 3,66 % zajci
- 4,61 % insekti
- 1,53 % lisice
- 4,61 % gozdna perjad

Vasiliju in Decel (1964) poročata iz Romunije, da je v Vzhodnih Karpatih srnjad zastopana s 50 % v prehrani risa, kar se ujema z analizami Hell-a iz Češkoslovaške. Največji podatki Novakove in Hansl-a (1972) iz ČSSR, katera sta vršila raziskave vpliva risa na populacije srnjadi in jelenjadi in to v 4 različnih biotopih Zapadnih Karpatev, sta ugotovila, da :

1. srnjad in jelenjad sestavljata največji procent prehrane risa
2. populacije srnjadi in prav tako jelenjadi zaradi risa ni ogrožena
3. je ris v tem področju prirodni regulator velike divjadi, predvsem srnjadi.

V Visokih Tatrah se med plenom risa znajde tu in tam gams in svizee. V področjih, kjer so muffeni, so tudi ti plen in isto velja za domače ovce. Bethlenfalvy je dokazal, da ris v vzhodnih Karpatih občasno pospravi zalogaj polžev in hroščev, pa tudi žaba in kača mu pride prav. Intenzivno napada mačke, lisice in ostale manjše roparice, ki se prisotno v lovišču.

V Skandinaviji lovi ris preko poletja predvsem malo divjad a. pr. velikega petelina, ruševca, jereba, belke itd., V zimskem času predvsem srnjad in severne jelene. Ko je Haglund ugotavljal starostno in spolno strukturo od risov raztrgane jelenjadi, je dobil naslednji rezultat : 48 % mladičev pod 1 letom starosti, 13 % enoletnih in 39 % preko dveh let. Spolne razmerje je bilo 75 : 25 v korist ženskega spola. Isti raziskovalec je ugotovil, da uspe ris upleniti le 35-42 % napadene divjadi, za Kanadkega risa pa Nellis in Keith omenjata le 3-24 % uspeh.

Heimpel poroča, da odrasel ris pospravi od uplenjene divjadi (velike) le 5 kg mesa, kar naj bi zadostovalo za 2 dni. Ostanek penavadi pokrije z listjem ali snegom in če v na slednjih dneh nima nove priložnosti za plen, se vrača po to rezervo. Kjer so prisotni v lovišču volkovi in medvedi ter lisice, nadaljujejo ti z pojedino.

Sovražniki risa in bolezni

Prirodnih sovražnikov ima ris razmeroma malo. Če naleti na trop volkov, se tem lahko umakne na drevo. Orol izjemoma napade risa, tudi medved mu ni nevaren, močnemu merjascu pa se raje umakne. Mladiči se bolj izpostavijsi uničenju. Znan je primer, da je sova napadla mladega risa. Prav gotovo je človek največji sovražnik risa in je tudi največ doprinesel, da je ta divjad dandanes le še relikt v Evropi.

Od bolezni je na prvem mestu steklina. Ta je bila v Karpatih na Slovaškem evidentirana v 4 primerih. Preventiva zahteva obvožno espjenje in karanteno v primeru, če se divjad na novo naseljuje. Paraziteza pri risih je še precejšnja neznanka, ugotovljena je *Trichinella spiridis*.

Lov na risa

Praktično se lovja le v zimskem času. Težko je dobiti risa na mušico, je plašen in se ob vsakem šumu in nemiru hitro umakne. Navadno ga love s psi, ris se pred njimi umakne na drevo, kjer je odstrel le formalnost. Na Slovaškem pade največ risov priložnostno, ob lovu na ostalo veliko divjad. Posamezni lovci specialisti, prakticirajo lov tako, da ga sledi s psi toliko časa, da pridejo do strela. Če ga je že težje upleniti je lahek plen nastavljenih stopalk. Lovci jih razmeste na stečino, na teh love tudi žive z lovkami. Te navadno dobro zakrijejo od zgoraj z vejami in prekrijejo s snegom, postavljene so v smeri obojane stečine. Obe žolni stranici sta odprti, kar daje videz tunela. Lovsko pravična uplenitev je s puško, le za potrebe zooloških vrtov je dopusten tudi odlov z lovkami, nikakor pa s stopalkami. Pobudniki za ohranitev risa predlagajo prepoved odstrela v času reprodukcije meseca februarja in marca.

Strah pred prenaseljenostjo risa ni umesten. Znižati stalno število risa ne predstavlja problema - o tem nam priča iztrebitev risa v preteklosti, kar je v prvi vrsti zasluga brezobzirnega odstrela in lova s stopalkami.

Ukrepi ob ponovni naselitvi risa na Kečevskem

Hvalovredna je pobuda čiz lovišča "Rog"-KGP Kečovje za poskus ponovne naselitve risa v prostrane kečovske gozdove. Zadnji ris je bil tu uplenjen pred manj kot 90. leti. Smo redka dežela v Evropi, kjer so zveri z izjemo ^{risa} še prisotne v naših loviščih. V prvi vrsti to velja za medveda in volka - sadnjemu bo potrebno čele dati pravo mesto med našo divjadjo, ker ni le reparica, za katere formiramo celo republiški lovski sklad za njegove pokončevanje. Izjemne prirodne pogoje v Sloveniji bomo z risom popestrili. Da nam bo ta namera uspela si moramo biti že na štartu naselitve na čistem, kaj želimo s tem doseči in katere gojitveno ukrepe je po-

trebno izpeljati.

Naselitev risa ne sme ostati le skrb lovišča KGP Kočevje in njegovih upravjalcev, temveč lovske organizacije Slovenije v celoti. Radius gibanja risa je velik. Računati je s tem, da bo od mesta izpusta na Kočevskem (Rog) lahko migriral kot prehodna ali stalna divjad na območja sosednje Notranjske in dela Dolenjske. Potrebno se bo dogovoriti za skupen pristop pri zaščiti risa na območju LZ Kočevje, Ljubljana in Novo mesto, ter Bele Krajine, Notranjske, Postojne, ZGD "Jelen"-Snežnik ter KGP Kočevska Reka. Tudi v sosednjem lovišču Gorskega Kotorja bo najen dogovor o solidarnosti pri zaščiti te nove vrste divjadi (GG Dolnice in LD.).

Kot prvi ukrep bi moral obveljati dogovor o prepovedi odstrela risa, event. tudi divje mačke, da ne bo prišlo do zavestne "pomote" na račun te divjadi.

Iz gozdarskega stališča in tudi varstva prirode ne bo tehtnih ugovorov proti poskusu naselitve risa. Prav obratno - če bo ris vršil funkcijo naravnega selektorja med velike divjadje, bo s tem pripomogel k zmanjšanju škod v gozdevih po srnjadi in jelenjadi, njegov doprinos pa bo tudi h kvalitetnejši in zdravi divjadi, za kar je sicer poklican lovec, vendar s svoje sentimentalnostjo in enostranske koristi (trofeje) ne more nadomestiti naravne selekcije.

Ris na splošno ljudem ni nevaren, napade le, če je ranjen ali ga lovec spravi v situacijo, da se ne more nikamor umakniti. V času karantene je ris napadalen. Edina bojazen in pomislek velja steklina.

Divjad za naselitev

Za uspešnost naselitve risa je pogoj, da je divjad odlovljena iz prirode in ne iz živalskih vrtov. Ti zadnji so preveč udomačeni. Znan je primer iz leta 1971, ko je ušel ris iz živalskega vrta v Zapadni Nemčiji - po treh mesecih se je sam vrnil v ujetništvo.

Divjad, katere je namenjena za izpust na Kečevsko, bo odlovljena na Slovaškem v pogorju Beskidov. Odlov, karantena in transport se vrši preko zoološkega vrta v Ostravi na Slovaškem. Ta živalski vrt se je orientiral kot edini v Evropi na odlov in prodajo risov. Prakticiral je tako, da divjad, katero odlovijo tekom zime, pripeljejo v karanteno v živalskem vrtu. Ta je postavljena na skritem in mirnem mestu, kamor obiskovalci vrta nimajo dostopa. Edino čuvaj, ki krmi pride v stik z odlovljenimi risi.

Za žival je odlov, transport in direkten kontakt s človekom velika živčna obremenitev. Ris se sčasoma privadi ljudi, vendar reagirajo na ujetništvo individualno različno. Eni se kaj hitro umirijo in že po dveh treh dneh sprejmejo hrano. Drugi stradajo teden pa tudi do 12 dni, nikoli pa se v Ostravi ni zgodilo, da bi ris od izčrpanosti zaradi odklanjanja hrane, poginil. Vsi risi se napadajni, zaletavajo se proti mreži in pogosto pride do poškodb glave. Do prodaje ostanejo risi nekaj mesecev v karanteni, da se umirijo in prilagodijo na hrano.

Krmljenje v ujetništvu

Pri adaptaciji na novo okolje igra prehrana važne vloge. V prvem mesecu jih krmito izključno z živimi živalmi in to : zajec, morske prašičke, kokoši in fazane. Živali izpuste žive v kletke in to proti večeru. Risi svoje žrtve bliskovito napadejo, pri tem jim zlomijo vrat in pregrizejo glavo. Plen žre ris vedno s predaje strani. Spočetka, ko so risi prestrašeni, požre cel kos perjadi ali zajca, puste le notranje organe nedotaknjene. Nekateri risi niso hoteli sprejeti bele obarvanih živali.

Če ima ris apetit, požre močnega zajca v 10-15 minutah. Sčasoma se risi, vendar ne vsi, po preteku 1-2 mesecev privadijo na telečje in konjsko meso. Kljub temu je potrebno tedensko 2-krat oskrbeti, da divjad dobi svežo zaklano žival. Ob prisotnosti človeka ris ne sprejme hrane in

čaka, da to v miru pospravi.

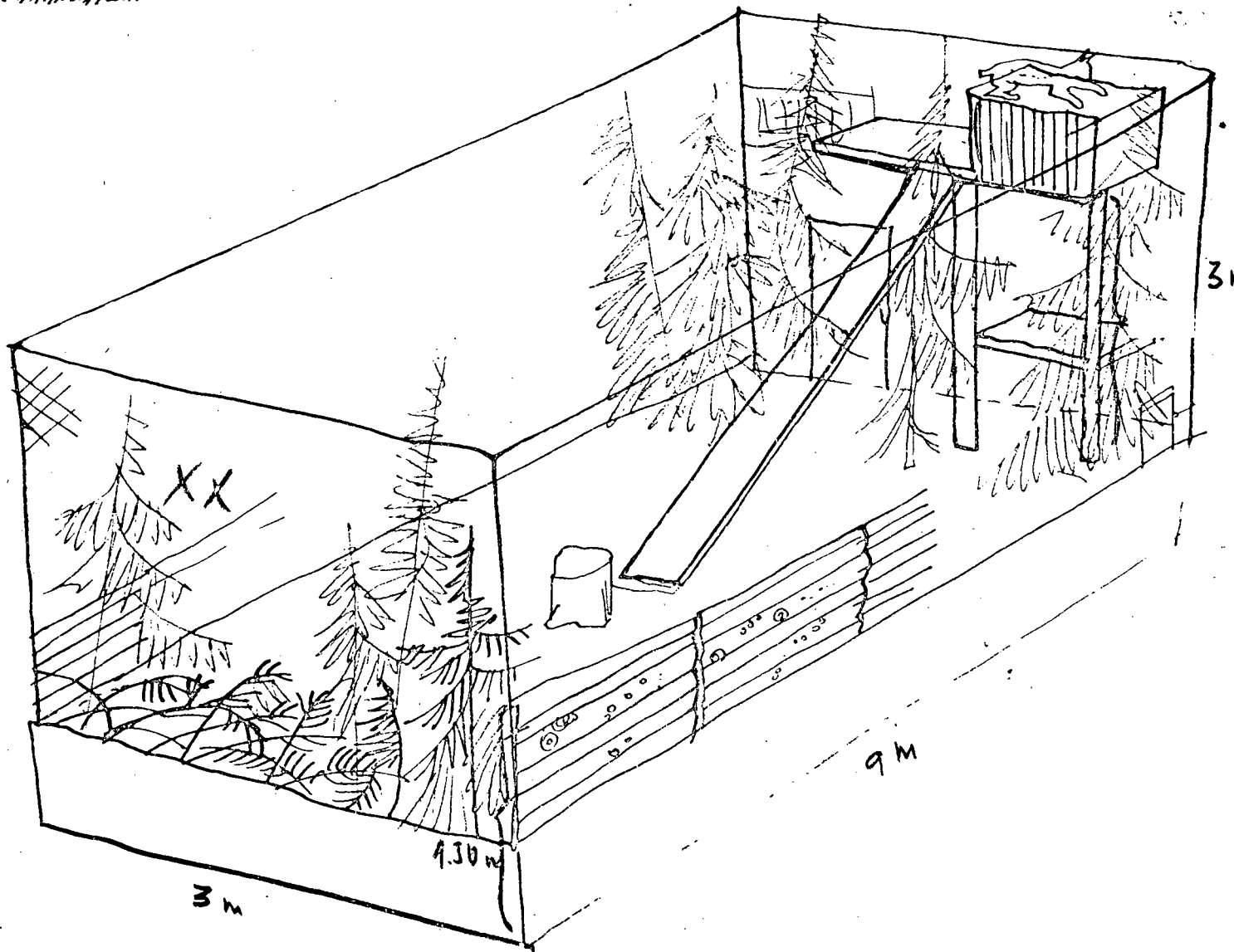
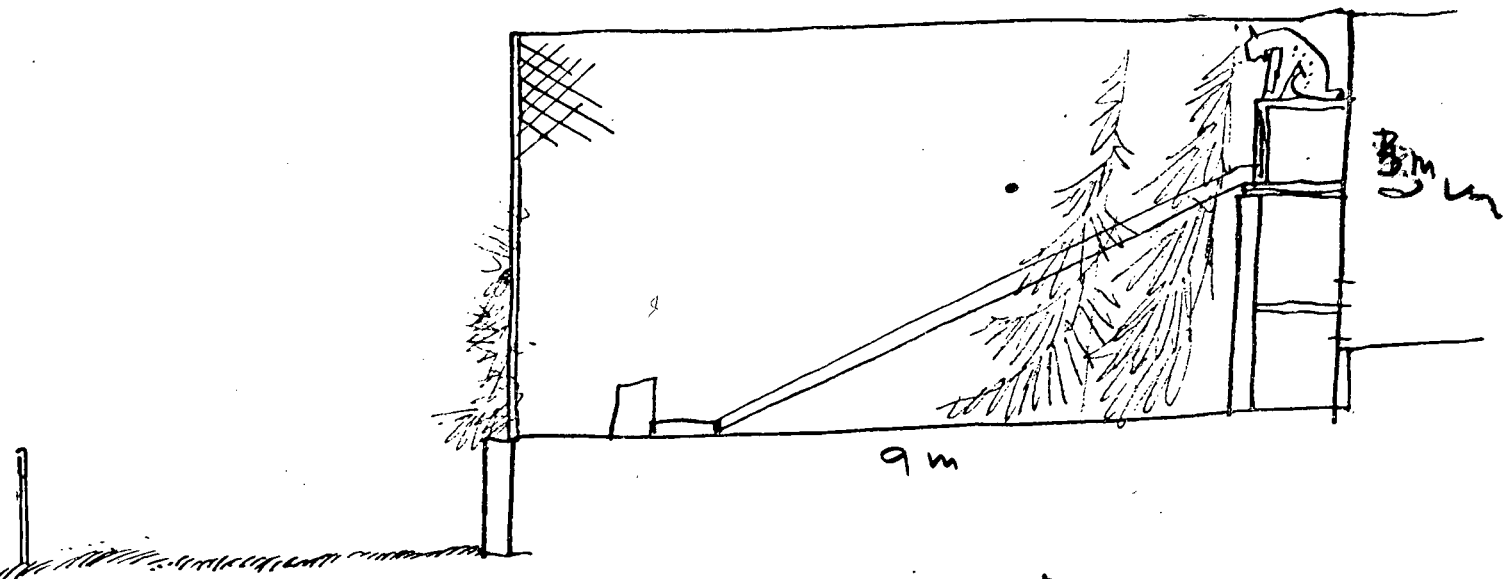
V času brejosti in vzreje mladičev se polaganje mesa omeji na minimum, poveča pa se izpust živih ali sveže zaklanih živali. Čuvaj mora prihajati do kletk risov s čelne strani, ne od zadaj in tudi krmljenje naj se vrši na isti strani. Ris ne prenese "zahrbnega pristopa". Ponavadi čepi na najvišjem ležišču v kletki, ki je npravljen na zaprti steni. Iz kletk je potrebno sproti odstranjevati ostanke hrane. Najprimernejši je kavelj, nasajen na dolg ročaj.

Objekt za karanteno

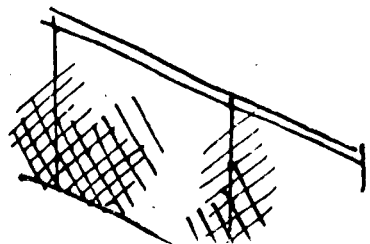
Odlovljene rise namestijo v Ostravi ločeno, vsakoga za sebe v posebne kletke. Teh je v vrsti več in risi se med seboj vidijo, loči jih močna mreža.

Vsaka kletka je dolga 9 m, široka po 3 m. Močni koli nosijo ustrezno žično plotivo. Zadnja stranica je zakrita z deskami. Na tej steni, dvignjena 1,5 m od tal je napravljen prostor za ležišče. Na tem je še t.k.i. opazovališče. Ris se preko dneva zadržuje najraje na najvišji polici, kjer ima pregled, kaj se dogaja v okolju. Del žičnega stropa je nad ležiščem nadkrit v širini 1 m. Do ležišča vodi s tal prislonjena bruno ali močna deska za prehajanje v obe smeri. V kletki je v izpustu več krajših in močnih brun - tnal. Na teh se ris rad sen čl. V kletke vodijo s čelne strani vrata ali manjša odprtina, kamor se prisloni zaboj za izpust ali odlov. Mreža mora biti močna, pri tleh zarobljena najmanj 1/3 m navznoter in dobro pričvrščena. Zunanje stene karantene je priporočljivo obložiti z vejami ali event. do 1,5 m višine s krajniki.

V Ostravi skušajo sčasoma združiti rise po parih - samca in samico ali ista spola. To jim kar dobro uspeva. Do transporta ostane par skupaj. Čehi odklanjajo cepljenje risov proti steklini že v karanteni v Ostravi. To preventivo se opravi po prevozu v novo okolje, kjer bo izvršena na-



Izgled kleke v karanteni



selitev, vendar pečd izpustom v kletke.

Veterinarska služba v Jugoslaviji predpisuje za rise uvezno dovoljenje in obvezno enomesečno karanteno. Ta bo na Kočevskem zgrajena v Rogu, enakega tipa kot v Ostravi. V tri ločene kletke bodo izpuščeni risi v spolnem razmerju 1 : 1.

Za vse prispеле rise bo uprava lovišča "Rog" prejela "personalno mapo" o spolu, starosti, času in kraju odlova, kateri par spada skupaj itd. Prispeli bodo z letalom iz Prage na letališče v Zagreb, od tu pa s kamionom do karantene, zgrajene na Rogu. Cepljenje steklini bo opravil področni veterinar takoj ob izpustu v kletke. Isti bo vodil tudi nadzor do izpusta risov v prostost. Divjad bo predvidoma prispela v začetku meseca januarja in ostala v karanteni 2-3 mesece. Čas izpusta se bo prilagodil snežnim razmeram na Kočevskem. Bilo bi nesmiselno, spuščati rise v novo okolje v visokem snegu. Ko bo sneg delno skopnel, se bo divjad lažje po izpustu orientirala in si tudi sama poiskala hrano. Divjad bo izpuščena v lovišče direktno iz karantene (kletk).

Cilj naselitve risa

Iz historjata odstrela risov na Slovenskem je razvidna prejšnjara razširjenost te divjadi na slovenskem prestoru. Prednjačila je Notranjska in Kočevska. Vzrok, da je ris izginil v Sloveniji je prav gotovo isto kot v ostali Evropi. Pri nas se je še razmeroma najdlje zadrževal.

Če je v preteklosti živel v simbiozi z ostalimi zvermi, katero so še danes prisotne v naših loviščih, je bil iztrebljen predvsem zaradi brezobzirnega preganjanja in odstrela. To je bil rezultat zgrešenega pojmovanja o risu, kateremu so pripisovali najhujšo krvoločnost med živimi zvermi, celo večjo od onih iz drugih kontinentov (puma, tiger, itd.) Naprtili so mu pokol celih tropov domačih živali in divjadi. To prepričanje je šlo iz roda v rod in z napredkom civilizacije, tehnike, balistike, orožja in odlovnih na-

prav se ris temu ni umikal, ampak je bil le vse lažji plen človeka. To se je stopnjevalo do take mere, da je ostal le še tam, kjer mu je človek posvečal manj pozornosti ali večjo zaščito.

Objektivno ima ris na Kočevskem enake pogoje za svoj obstoj kot pred desetletji, v določenem pogledu celo ugodnejše. Večina požganih kočevskih vasi sameva in se z dneva v dan bolj zaraščajo. To vse kompletira obsežna gozdna območja v celoto. Risu je ^v sosednjih področjih na razpolago areal preko 100.000 ha ustreznega biotopa, kjer je sicer pred desetletji tudi živel.

Kakšnikprehrani se bo po izpustu prilagodil, bo razvidno šele v na slednjih letih. Stalež velike divjadi - srnjadi in jelenjadi - je danes višji od onega pred 100 in več leti, kar tudi govori v korist risa. Na jedilnem listu bo gotovo tudi polh, katerega je na Kočevskem dovolj, nadalje gozdni jereb, miši, veverice, številni manjši ptiči itd. Ris se loti tudi poginule divjadi in te je na Kočevskem kar dovolj, odvisno pač od značaja zime. Prehrana tako ne bi smela biti vzrok neuspele naselitve. Pričakovati je, da se bo pojavil ris tudi v obeh oborah, kjer so jeleni-lopatarji, mufloni in divji prašiči. Kar govori v slabo risu je občasen nemir po nabiralcih gob, od polharjev, zaradi nemira ob eksploataciji lesa ter razmeroma gostega cestnega omrežja na Kočevskem.

Novembra 1972 se je vršil v Münchnu v Zap. Nemčiji seminar pod naslovom "Pomen velikih roparic in možnost njihove ponovne naselitve v Srednji Evropi". Rezime razprav je bil, da danes v Švici, Nemčiji, Avstriji in Italiji ni nobenih izgledeov za ponovno naselitev medveda in volka in da je edino ris, ki pride v poštev za naselitev. Prva dva k sreči pri nas na Kočevskem še imamo, ostane le ris za reaktivacijo in to je cilj naselitve.

Spremljanje poskusne naselitve risa

Odsek za lovstvo inštituta bo v sodelovanju z upravo lovišča in revirnimi lovskimi čuvaji ter lovci sosednjih področij vršil študije o naselitvi risa na Kočevskem. Potrebno bo vrsto let registrirati vsa opažanja in ugotovitve, kjerkoli se bodo risi pojavili. Izdelane bodo potrebne anketne pole, katere bodo vsebovale podrobnejša navodila. Zbrani podatki bodo baza za oceno o umestnosti naselitve risa v Sloveniji.

Zaključek

Naselitev risa na Kočevskem je poskus vrniti to divjad v okolje, kjer je še pred sto leti bila prisotna. Podpreti je pobudo lovišča "Rog"-KGP Kočevje, v hotenju za vnašanje avtohtone, vendar iztrebljene divjadi. Kritično oceno o reaktivaciji risa bo možno podati le na podlagi študije v naslednjih letih.

LITERATURA

- Keiberle :** Lebensweise und Bedeutung des Luchses in der Kulturlandschaft
- P. Hell :** Der Luchs und seine Erhaltung in Europa
- P. Hell :** Schutz und Jagdliche Nützung des Luchses in Europa
- J. Stehlika :** Odchyt ryasa ostrovida z prirody a jeho adaptace v zajeti
- H. Juncius :** Die Möglichkeiten der Wiederreinbürgerung des Luchses am Beispiel des Gran Paradiso Nationalparks-Italien
- D. Stahl :** Möglichkeiten und Aussichten einer Wiedereinbürgerung des Luchses in Westlichen Harz
- A. Boback :** Ist eine Wiedereinbürgerung des Luchses zu Wünschen und zu Verantworten
- K. Borg :** Untersuchungen an 460 zugrunde gegangenen Reher in Schweden
- H. Heimpel :** Der Nordluchs
- F. Rulf :** Der Luchs als Gesundheitspolizist
- F. Rulf :** Erfahrungen mit dem Luchs
- B. Marti** Über die Wiederausildung des Luchses in der Schweiz
- L. Kunz,**
I. Stehlik : Haltung und Zucht vor Luchsen in Zoologischen Garten Ostrava
- E. Novakova,**
R. Hanzl : Beitrag zur Kenntnis der Rolle des Luchses in der Waldgesellschaften
- R. Gerber ?** Wildlebende Raubtiere Deutschland.

HISTORIAT RISA NA SLOVENSKEM

V predhistorični dobi za časa mostiščarjev, nekako 4000 let pred našim štetjem, so v okolici Ljubljanskega barja živeli risi. Dokaz za to je dobro ohranjena leva spodnja čeljustnica risa, ki je bila izkopana leta 1875 na južnem robu barja pri Igu. Ta najstarejši dokument o bivanju risov pri nas, se nahaja v paleontoloških zbirkah Narodnega muzeja v Ljubljani in sicer v skupini med ostanki živali iz dobe mostiščarjev.

Leta 1689 poroča Valvasor, da je na Kranjskem živelo mnogo risov.

Po L. Dimitzu je bil ris razširjen na Kranjskem v 17. stoletju posebno na obsežnem, takrat sklenjenem gozdnem teritoriju, ki je obsegal gozdne komplekse Idrije, Črnega vrha, Hrušice, Logatca, Planine, Cerknice in tja do koroške meje.

Franc Anton von Steinberg poroča v svoji knjigi "Gründliche Nachrichten von dem in dem Inner Grain gelegenen Czirknitzer See", ki je izšla leta 1758, da se nahajajo na kompleksu Javornika tudi risi.

Iz historičnega dela barona Reinhardt Backhofen in Wilhelm Hoferja "Geschichte der Steineschen Waldgebiete" je razvidno, da je bil ris okrog leta 1776 iztrebljen na Pohorju.

Za kranjsko gozdarsko razstavo leta 1873 je bil priredil logar Ernest Faber iz Kočevja stoletni zaključni seznam Kočevja. Ta seznam obsega razdobje od leta 1768 do vključenega leta 1879. Manjkajo pa podatki za leto 1779, 1780, 1782 do 1790, 1793, 1802, 1806, 1809-1812, 1814-1831 ter 1838. V dobi od leta 1768 - 1799 beleži ta izkaz le enega uplenjenega risa, ki je najbrž oni, katerega navaja Auerspergov gozdni urad v Kočevju kot ustreljenega leta 1799 v kočevskih gozdovih.

Backhofen-Hoferjeva "Gesichte" navaja, da je bil po trditvi Ivana Strohmayerja vrvarja v Ptuju, zadnji ris ustreljen leta 1800 pri Polenšaku.

Auerspergov gozdni urad "Soteska" je poročal, da je bil leta 1803 odstreljen ris v kočveskih gozdovih.

Iz zapiskov Falske graščine iz leta 1812 je razvidno, da so se nahajali takrat v visokih gozdovih Pohorja tu in tam risi.

V okrožnici c. kr. ilirskega gubernija v Ljubljani z dne 3. februarja leta 1818, ki določa nagrade za ubite zveri, še risi niso upoštevani. V okrožnici istega gubernija z dne 2. novembra leta 1821 pa je bilo izdano podeljevanje nagrad tudi za rise in sicer za ubitega risa samca 20 gld, za samico 25 gld. za mladiča pa 10 gld. To pomeni, da se je moralo takrat pojaviti v naših krajih izredno mnogo risov, ki so napravili dosti škode.

Iz lovskih seznamov posestev kneza Windisch-Grätza je bilo razvidno, da je zadnjega risa na tem veleposestvu ustrelil 24. decembra leta 1822 neki Žnidaršič iz Dolenje vasi pri Cerknici in sicer v dolenjevaškem ekvivalentnem gozdu.

Leta 1824 je poslalo škofjeloško okrajno oblastvo deželnemu muzeju v Ljubljani risa samca. Najdišče v seznamu muzejskih daril ni označeno, bilo pa je najbrže v območju takratne škofjeloške oblasti.

Leta 1824 je bila prodana Fala in se je od tega časa plačevala strelnina. Tako je bila omogočena evidenca ustreljene divjačine. O risu v teh seznamih ni najti nobenih beležk, torej se na Pohorju ni več pojavil.

Neko jesen v letih od 1825-1830 je lovec Nikolaj Gruden iz Martinjega hriba v občini Dolenji Logatec ustrelil na tkzv. "Turškem klanecu" ne daleč od Martinjega hriba risa.

Po ustnem izročilu sta bila v letih od 1830-1840 pokončana risa v Iški.

Leta 1834 je poslal lastnik graščine Čušperk Lazarini muzeju lepega risa. Kraj odstrela ni bil označen, a verjetno je, da so bili to tedanji obsežni čušperski gozdovi.

V zapisniku, ki ga je sestavil muzejski kuratorij dne 17. februarja leta 1836, je bilo določeno, da se pošlje nekemu Ruberju v Celovec v zameno za nekatere ptice med drugim tudi ris. To potrjuje, misel, da je v tisti dobi v naših krajih bilo več risov, in da ni imel muzejski kuratorij vsled tega posebnih pomislekov proti oddaji te zveri iz muzejskih zbirk.

Leta 1836 je poslal okrajni komisar Matevž Fleischman s Snežnika ljubljanskemu muzeju posebno velikega risa.

Iz seznamov Auerspergovega gozdnega urada v Kočevju je razvidno, da je bil leta 1840 v kočevskih gozdovih ustreljen ris. Tudk. A. Faber navede v svojem stoletnem seznamu odstrela divjačine za dobo od 1800 do 1852 dva risa, ustreljena v kočevskih gozdovih, od katerih je bil eden odstreljen leta 1840.

Faber omenja risa leta 1841 s pripombo, da živi na Notranjskem...

Okoli leta 1847 je bil ustreljen ris v predgozdu vasi Juršči.

Kakor poroča Janez Rabič, so ujeli zadnjega risa na Gorenjskem leta 1848 ali 1849 na sedlu Belci v Karavankah.

V stoletnem Fabrovem izkazu ni bil od leta 1852 do 1879 za kočevske gozdove navedeni niti en odstrel risa.

Gozdarski urad v Idriji je ponudil leta 1853 deželnemu gozd. muzeju v Ljubljani lepega risa (samico), ki je bil ustreljen v idrijskih državnih gozdovih. Bil je izredno velik eksemplar v muzeju. Dospel je ta ris dne 9. februarja leta 1853.

V drugi polovici marca leta 1854 sta bila ustreljena v revirju Bistre dva risa-samici. (Leibacher Zeitung 20. marca 1854).

V zimi leta 1855 je videl Erjavec naenkrat tri rise uplenjene v borovniških gozdovih. (Lovec 1930).

Leta 1856 ali 1858 je baje neki divji lovec ustrelil risa na Javorniku.

Zabeležka v pominski knjigi na Javorniku pove, da je bil leta 1862 opažen ris (Lovec 1952).

Ko piše Erjavec leta 1869 o risu in omenja njegovo geografsko razširnost pristavlja : "Na Slovenskem je menda ris samo na Kranjskem v notranjskih gozdovih še dandanes stalna zver, kajti ne mine skoraj leto, da ne bi kakega ustrelili".

Velimir Nikašinovič navaja, da so leta 1869 ustrelili risa v okolici Snežnika (Lovec 1924).

Leta 1872 je pokončal Janez Fajdiga v Sodražkem Bregu pri Sodražici risa. Še danes se imenuje tretji vrh Movnika pri Orlem Risovnica, kar naj bi pomenilo, da so včasih opazili rise.

Po Schollmayerju je bil leta 1874 v zagorskem gozdu (Notranjska) sleden ris, ki pa se je kmalu preselil v hrvaškem gozdove, kjer je bil najbrž tudi ustreljen. Meinhold pa je trdil, da je nadgozdar Cla rici ustrelil leta 1874 med Logatcem in Postojno risa.

Iz lovske statističnih podatkov bivšega poljedelskega ministrstva A.-O. monarhije je razvidno, da je bil leta 1874 ubit na Kranjskem en ris.

Schollmayer navaja, da so bili leta 1875 v snežniškem okolišu večkrat sledili rise, niso pa nobenega ustrelili.

Leta 1875 omenja Erkavec, da se nahaja ris, dasi redko tudi na Notranjskem.

Brehm piše v svoji drugi izdaji, da ris na Kranjskem še redoma nastopa (izšla je leta 1876).

Po lovske statistiki poljedelskega ministrstva bivše A.O. - monarhije, je bil leta 1897 na Kranjskem ustreljen en ris.

Uradna lovska statistika navaja za dobo 1874-1882 tri ubite rise in sicer po Schollmayerju v gozdovih okoli Snežnika. 6

Meinholdovi podatki omenjajo za dobo od 1870-1885 za vso Kranjsko štiri ustreljene rise.

Lovska statistika bivšega poljedelskega ministrstva A.O.monarhije omenja, da je bil leta 1881 uplenjen en ris na Primorskem.

Za leto 1881 pravi Erjavec, da je ris na Kranjskem že precej iztrebljen, vendar pa se še nahaja.

Leta 1882 je bil po podatkih lovske statistike poljedelskega ministrstva bivše A.O.monarhije uplenjen na Kranjskem en ris. Ponebšek ga navaja za politični okraj Postojna.

Leta 1882 sta bila uplenjena po lovski statistiki na Primorskem dva risa.

Po Meinzoldovem poročilu je neki divji lovec leta 1883 ustrelil risa pri Črnomlju.

Po letu 1887 so se po Mojzisoviczu pojavili risi v Alpah le še na Kranjskem.

Kakor poroča Floricke je bil na Štajerskem ris pogostejši kakor medved in volk in poročila o njem segajo do konca devetnajstega stoletja. Tako je v Solčavi raztrgal ris v enem letu 90 ovac. v Belih vodah pa kar 9 v enem dnevu. Pri Slovenjgradcu so bili risi sledeni še leta 1887.

Meseca maja leta 1887 se je potikal po solčavskih gorah predvsem po Raduhi vasi ris, kateri je napravil tamkajšnjim kmetom dosti škode. (Lai-bacher Zeitung 17.maja 1887, stran 940).

Schollmayer omenja, da se je nahajal spomladi leta 1883 v snežniških gozdovih ris. ki sicer ni bil sleden, pač pa ugotovljen iz načina, kako so bile raztrgane lovne živali.

Oberrligner poroča, da so decembra leta 1885 v gozdovih kneza Schönburg-Waldenburga v snežniškem revirju sledili risa.

Mikašinovič trdi, da so do leta 1889 še večkrat videli sledove risa v snežniškem okolišu.

Po statističnih podatkih, sta bila leta 1888 na Kranjskem ustreljena dva risa in sicer eden v kočevskem, eden pa v norvomeškem političnem okraju.

Za leto 1889 sta bila v originalnem seznamu ustreljenih zveri navedena dva risa kot ustreljena v kamniškem političnem okraju.

Hilzeimer poroča, da je bil leta 1892 ustreljen ris na Štajerskem, ne pove pa kraja odstrela.

Po uradni lovski statistiki in statistiki bivšega poljedelskega ministrstva A. O. monarhije sta bila leta 1901 ustreljena na Primorskem dva risa.

Po uradni lovski statistiki so bili leta 1902 ustreljeni na Štajerskem trije risi, na Primorskem pa eden, ki ga navaja tudi lovška statistika poljedelskega ministrstva A. O. monarhije.

Državna realka v Mariboru ima v svojih prirodopisnih zbirkah tudi na gačenega risa že leta 1907 in je v inventarju naznačena zanj vrednost 50 K, ni pa zabeleženo najdišče, čas lova, preparator itd.

Uradni podatki za leto 1900 in 1908 navajajo, da so bili v teh treh letih ustreljeni na Štajerskem (kraj in ni označen) trije risi. Istotam je še pripomba, da so pred šestdesetimi leti streljali rise v loviščih okoli Starega trga in Loža (Lovec 1910).

Ponebšek omenja leta 1910, da ris na Kranjskem sicer izumira, da pa po njegovem mnenju še ni popolnoma izginil in, da posamezniki še vedno nastopajo po notranjskih gozdovih.

Poljanec piše leta 1911, da je bilo mnogo risov po dolenjskih in notranjskih gozdovih, da pa sedaj ta žival izumira na našem ozemlju.

Leta 1913 so ustrelili v Labodskih planinah ob koroško štajerski meji risa.

Hilzheimer trdi leta 1915, da ris na Kranjskem včasih posamezno nastopa.

Hanzlovsky pripoveduje leta 1912, da je ta huda roparica pri nas že iztrebljena, le prav redko nalete nanj v Gorjancih in Kočevskem pogorju (Lovec 1921).

Floeriche pa še celo leta 1927 piše, da risi nastopajo na Kranjskem praviloma, če tudi redkeje.

Nekaj besedi o risih, ki se nahajata
v ljubljanskem muzeju

Po izjavi upokojenega preparatorja in asistenta deželnega muzeja Ferd. Schulza, sta bila oba sedanja risa že leta 1875 v muzeju. Za manjšega risa je trdil Schulz, da je pri S. Katarini pogoltnil strupeno vabo, ki je bila nastavljena lisicam in se zatekel k smodniščnicam na Posavje, kjer je poginil. Podrobnosti in časa, kdaj se je to zgodilo in kako je došel ta ris v muzej se Schulz sam ni več spominjal. Večji in bolje ohranjeni muzejski ris je izredno velika samica z zimsko dklako in je torej moral biti ustreljen v zimskem času. Za Fleischmanovega risa, ki je bil darovan muzeju leta 1836, niso našli nikakih mer ter ga ni bilo mogoče primerjati z večjim muzejskim risom. Ris iz idrijskih gozdov je bil darovan muzeju leta 1853 je meril tri čevlje telesne dolžine in dva čevlja višine. Ta je bil takrat še svež, veliko manjši kakor muzejski večji ris, ko je bil še izsušen in skrčen. Mere risa, ki se je nahajal nagačen v gradu Feldmaršala Radetzkega (sedanji tivoljski grad v Ljubljani) in ki je bil ustreljen pozimi leta 1854 v bistriških gozdovih ter tudi isto leto izmerjen, so znašale v dolžino 3,5 čevljev, to je 1,185 m, v višino pa 2,2 palcev, ki je 0,579 m. Mere muzejskega večjega risa so: dolžina 1,16 m, višina 0,575 m. Razlika v meri med risom-samico izmerjenim leta 1854 čin večjim muzejskim risom tudi samico znaša torej v dolžino le 25 mm in v višino 4 mm. Mersko si torej oba risa silno sličita, posebno še, ker se nagačeni mehovi tekom let skrčijo. Z ozirom na tako slične mere je mogoče, da je ris ustreljen v marcu leta 1854 v bistriških gozdovih, ki se je nahajal takrat nagačen v gradu Radetzkega, bil mogoče kdaj kasneje darovan muzeju ter je v dobi med 1854 in 1875 pomnožil tukajšnje zoološke zbirke.

Zaključek

Kakor je razvidno iz zgoraj omenjenih podatkov, je bil ris razširjen na ozemlju Slovenije od dobe mostiščarjev na Ljubljanskem barju do začetka 20. stoletja. Stalna zver je bildo začetka druge polovice preteklega stoletja, s središčem razširjenosti na Notranjskem.

Da bi bil ris še v 3. polovici 19. stoletja precej pogost na našem ozemlju potrjuje tudi sklep kranjskega državnega zbora z dne 22. oktobra leta 1869 s katerim se je določila strelhina za ubitega risa samca 20 gld, za samico 25 gld in za mladiča teh zveri pod enim letom starosti 10 gld. Te premije so bile odpravljene šele leta 1909.

Ris se je zadrževal na Dolenjskem in Notranjskem veliko dlje kot na Gorenjskem, kjer so ustrelili zadnjega leta 1848 ali 1849 v sedlu Belci v Karavankah.

Zadnji ris na Notranjskem je bil ustreljen leta 1882 in sicer v postojnskem političnem okraju. Sledili pa so risa na Notranskem in sicer v snežniških gozdovih še leta 1889.

Po statističnih podatkih sta bila ustreljena zadnja dva risa na Dolenjskem leta 1888 in sicer eden v kočevskem, eden pa v novomeškem političnem okraju. Po drugi strani pa navaja "Lovec" iz leta 1952, da je bil ustreljen zadnji ris na Kočevskem leta 1840 in se od takrat v teh krajih ni več pojavil.

Poročila o risu na Štajerskem in na Primorskem segajo celo v začetek 20. stoletja. Na Pohorju je bil iztrebljen že leta 1776, da si se je po zapiskih falske graščine pojavil ris na Pohorju tu in tam še leta 1812.

Če so uradni statistični podatki pravilni, je bil zadnji ris v Sloveniji ustreljen leta 1908 in sicer na Štajerskem.

Seznam uporabljenih virov

Glasnik muzejskega društva leta 1929

Lovec od leta 1910-1914

Lovec od 1919-1941

Lovec od leta 1946-1954

Lovec od leta 1946-1954

Naš lov leta 1951

Dolenjski list 25. II. 1955

Slovenski poročevalec 10. novembra 1954

Slovenski poročevalec 5. februarja 1955

Slovenski poročevalec 19. in 23. marca 1955

Slovenski narod 20. januarja 1912

Zoologija (Hadži, Vodnik, Bernot)

Lehrbuch der Zoologie (Clauz-Grobber)

Laibacher Zeitung 20. marca 1854

Laibacher Zeitung 17. maja 1887

Uradni list LRS leta 1950

Uradni list LRS leta 1954