

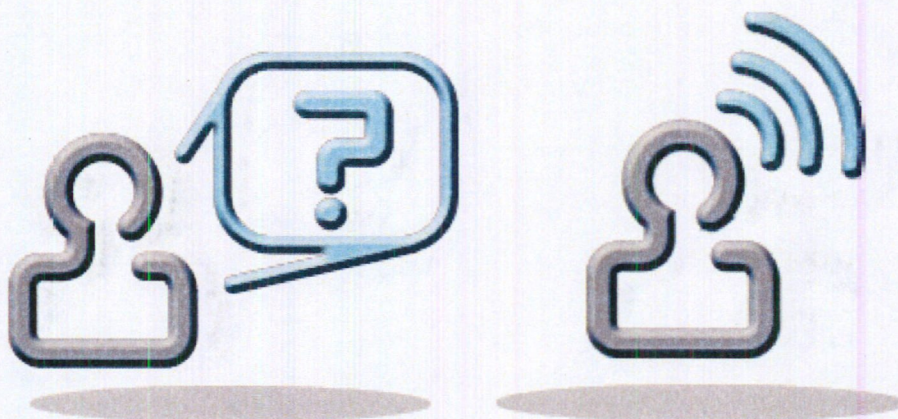
ID = 4059558



GOZDARSKI INŠTITUT SLOVENIJE
SLOVENIAN FORESTRY INSTITUTE

»Za posavski gozd in les«

ANALIZA POTENCIALNIH LOKACIJ ZA NOVE DEJAVNOSTI



Pripravili: Aleksandra Krajnc, Matevž triplat, Matjaž Harmel, dr. peter Prislan in dr. Nike Krajnc

Ljubljana, 5.12.2014

KAZALO

1	OBMOČJA PROIZVODNIH DEJAVNOSTI V VELIKOSTI NAD 2 HA	3
2	Prikaz lokacij primernih con, cestnega in železniškega omrežja	5
3	Prikaz najkrajše cestne povezave od con do avtoceste	6
4	Prikaz najkrajše cestne povezave od con do železnice	7
5	Prikaz in opis posamezne cone	8
5.1	Poslovna cona Vrbina	9
5.2	Poslovna cona Drnovo-Velika vas	10
5.3	Industrijska cona Brežina/Obrtna poslovna cona Brežina	11
5.4	Gospodarsko središče Feniks	12
5.5	Industrijska cona Slovenska vas	13
5.6	Poslovna cona Krmelj	14
5.7	Poslovna cona Ines Sevnica	15
5.8	Gospodarska cona peskokop Ravno	16
5.9	Poslovna cona Radna	17
5.10	Poslovna cona Blanca in preostali poslovni coni	18
5.11	Obrtna cona Kostanjevica na Krki/Obrtno podjetniška cona Kostanjevica na Krki	19
5.12	Obrtna cona Brežice	19
5.13	Poslovna cona Račja vas/Boršt	20
5.14	Obrtna poslovna cona Dobova	21
5.15	Proizvodno-poslovno območje Njivice	22
6	Analiza velikost žagarskega obrata	23
6.1	Obstoječa strokovna izhodišča (Vir Merzelj, 1998)	23
6.2	Katalog žagarskih obratov (Vir: Rezultati IDWOOD projekta)	24
6.3	Modelna žaga v Logatcu (Vir: Zasnova žage v Logatcu, Aleš Iskra, 2005)	25
6.4	Primer večjega žagarskega obrata iz tujine	26



1 OBMOČJA PROIZVODNIH DEJAVNOSTI V VELIKOSTI NAD 2 HA

Analiza primernosti območij proizvodnih dejavnosti (I) za umestitev lesnopredelovalnih obratov je narejena za območja občin Bistrica ob Sotli, Brežice, Kostanjevica na Krki, Krško, Radeče, Sevnica in Škocjan. Za osnovo so uporabljeni podatki o namenski rabi prostora (NRP) glede na že sprejet občinski prostorski načrt (OPN) ali OPN v pripravi (Škocjan in Krško). Občina Bistrica ob Sotli k pripravi OPN še ni pristopila. Glede na veljaven prostorski načrt umestitev tovrstne dejavnosti zaradi pomanjkanja prostora ni izvedljiva. Uporabljeni so bili naslednji OPN:

- *Odlok o občinskem prostorskem načrtu Občine Brežice (Uradni list RS, št. 61/2014),*
- *Odlok o občinskem prostorskem načrtu Občine Kostanjevica na Krki (Uradni list RS, št. 51/2013),*
- *Občinski prostorski načrt Občine Krško (dopolnjen osnutek, 2014),*
- *Odlok o občinskem prostorskem načrtu Občine Radeče (Uradni list RS, št. 99/2011),*
- *Odlok o občinskem prostorskem načrtu Občine Sevnica (Uradni list RS, št. 94/2012),*
- *Občinski prostorski načrt Občine Škocjan (osnutek, 2010).*

Iz območij, kjer je opredeljena podrobna namenska raba prostora (PNRP) površine za industrijo (IP) ali gospodarske cone (IG) so bile odštete površine, ki so glede na dejansko rabo prostora (podatek MKGP, 20. 10. 2014) že pozidane (ID 3000). Preostale površine, ki so zajemale pretežno strnjeno območje v velikosti nad 2 ha so bile nato posamično pregledane in opisane. Izkazalo se je, da v Občini Škocjan ni površin, ki bi zadostovale tem kriterijem.

Za pripravo opisov con na območju obravnavanih občin so bili uporabljeni javno dostopni podatki posameznih občin, Regionalne razvojne agencije Posavje, Podjetniškega centra Brežice, ter njihovi prostorski akti objavljeni na portalu PISO.

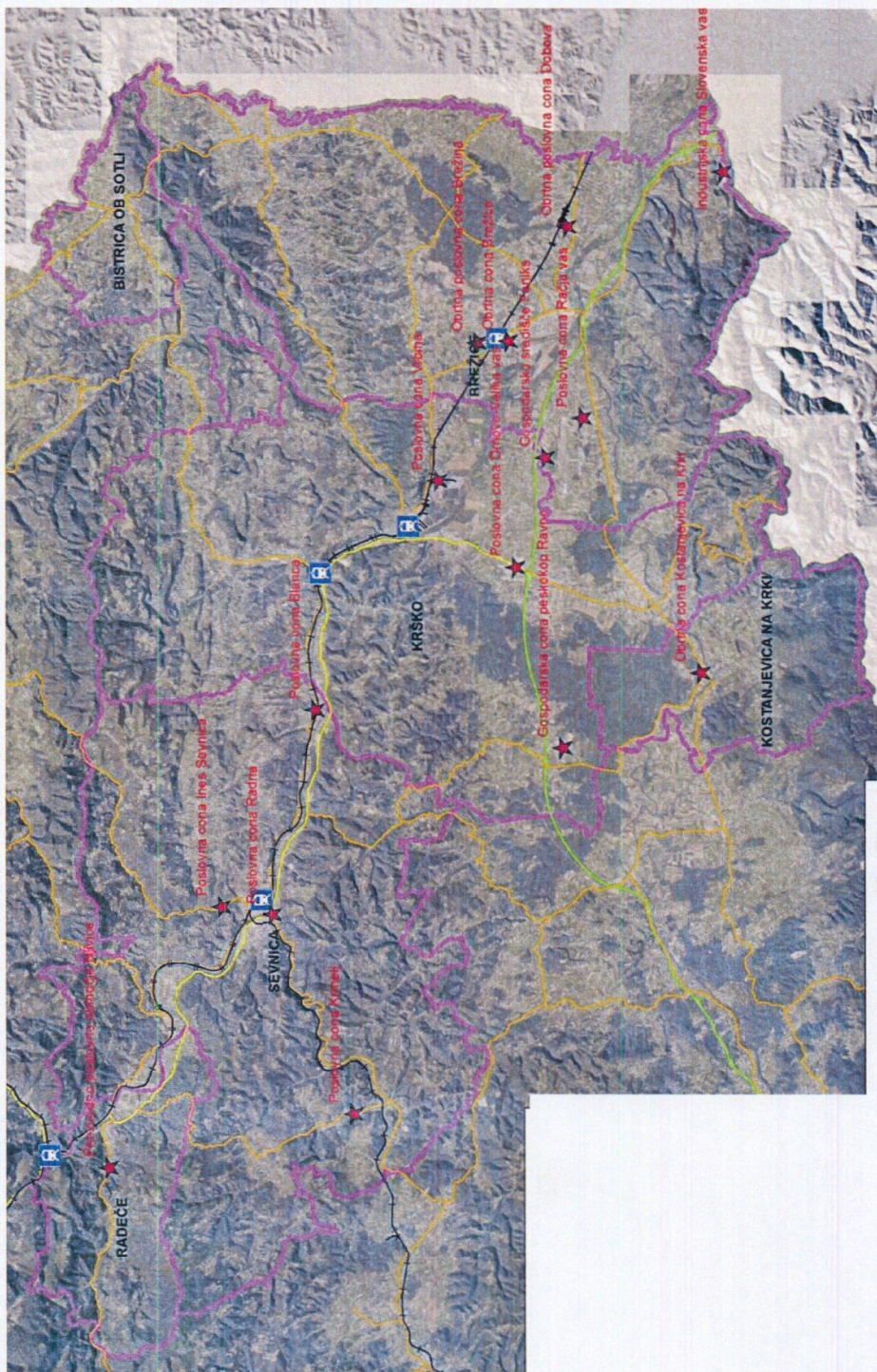
Uporabljene so naslednje kratice:

- OPN občinski prostorski načrt
- OPPN občinski podrobni prostorski načrt
- NRP namenska raba prostora
- PNRP podrobna namenska raba prostora
- I območja proizvodnih dejavnosti
- IP površine za industrijo
- IG gospodarske cone
- MKGP Ministrstvo za kmetijstvo, gozdarstvo in prehrano
- AC avtocesta
- DC državna cesta
- JC javna cesta

Preglednica 1: Cone, primerne za umestitev lesnopridelovalnih obratov

ID	Ime cone	Občina	Površina nepozidanega območja	Izvedba OPPN	Infrastrukturna opremljenost	Oddaljenost od AC/DC/JC	Oddaljenost od vlaka	Možnost takojšnje gradnje
1	Poslovna cona Vrbinja	Krško	~50 ha	Predviden OPPN	opremljena	8,4 km/ 1,7 km/ 0,6 km	2,7 km (industrijski tir)	da
2	Poslovna cona Dmovo-Velika vas	Krško	~18,5 ha in ~21,5 ha	-	opremljena	1,2 km/ 0,6 km/ 0,4 km	7,2 km	?
3	Obrtna poslovna cona Brežina	Brežice	~18 ha	-	opremljena	5,9 km/ 1,5 km/ 0,5 km	1,9 (industrijski tir)	da
4	Gospodarsko središče Feniks	Brežice	~11,5 ha	Sprejet DPN	?	4,6 km/ 5,4 km/ 0,9 km	8 km	?
5	Industrijska cona Slovenska vas	Brežice	~7,9 ha	-	opremljena	2,7 km/ 0,7 km/ 0,7 km	14,5 km	da
6	Poslovna cona Krmej	Sevnica	~6 ha	Sprejet LN	?	20,2 km/ 0,3 km/ 0,3 km	13 km	?
7	Poslovna cona Ines Sevnica	Sevnica	~5,5 ha	-	?	21,1 km/ 0,1 km/ 0,1 km	2 km	?
8	Gospodarska cona peskokop Ravno	Krško	~5,9 ha	Predviden OPPN	?	2,1 km/ 1 km/ 0,3 km	14 km	OPN, ki opredeljuje izdelavo OPPN še ni sprejet
9	Poslovna cona Radna	Sevnica	~3,9 ha (~1 ha)	Predviden OPPN	?	17,9 km/ 0,1 km/ 0,1 km	2,8 km	?
10	Poslovna cona Blanca (in preostali con)	Sevnica	~1,8 ha (~1 ha in ~1,5 ha)	Sprejet OPPN za PC Blanca	?	15,7 km/ 0,2 km/ 0,2 km	6,1 km	?
11	Obrtno podjetniška cona Kostanjevica na Krki	Kostanjevica na Krki	~3,8 ha	Sprejet ZN	?	9,1 km/ 0,2 km/ 0,1 km	15 km	?
12	Obrtna cona Brežice	Brežice	~3,2 ha	-	?	4,4 km/ 0,3 km/ 0,3 km	0,7 km	?
13	Poslovna cona Račja vas/Boršt	Brežice	~2,2 ha	Predviden OPPN	osnovna	5,8 km/ 0,6 km/ 0,6 km	7,5 km	da
14	Obrtna poslovna cona Dobova	Brežice	~1,7 ha	Sprejet OPPN	osnovna	5,8 km/ 0,3 km/ 0,1 km	6,3 km	da
15	Proizvodno-poslovno območje Njivice	Radeče	~1,7 ha	Sprejet OPPN	osnovna	32,3 km/ 0 km/ 0 km	5,6 km	da

2 Prikaz lokacij primernih con, cestnega in železniškega omrežja



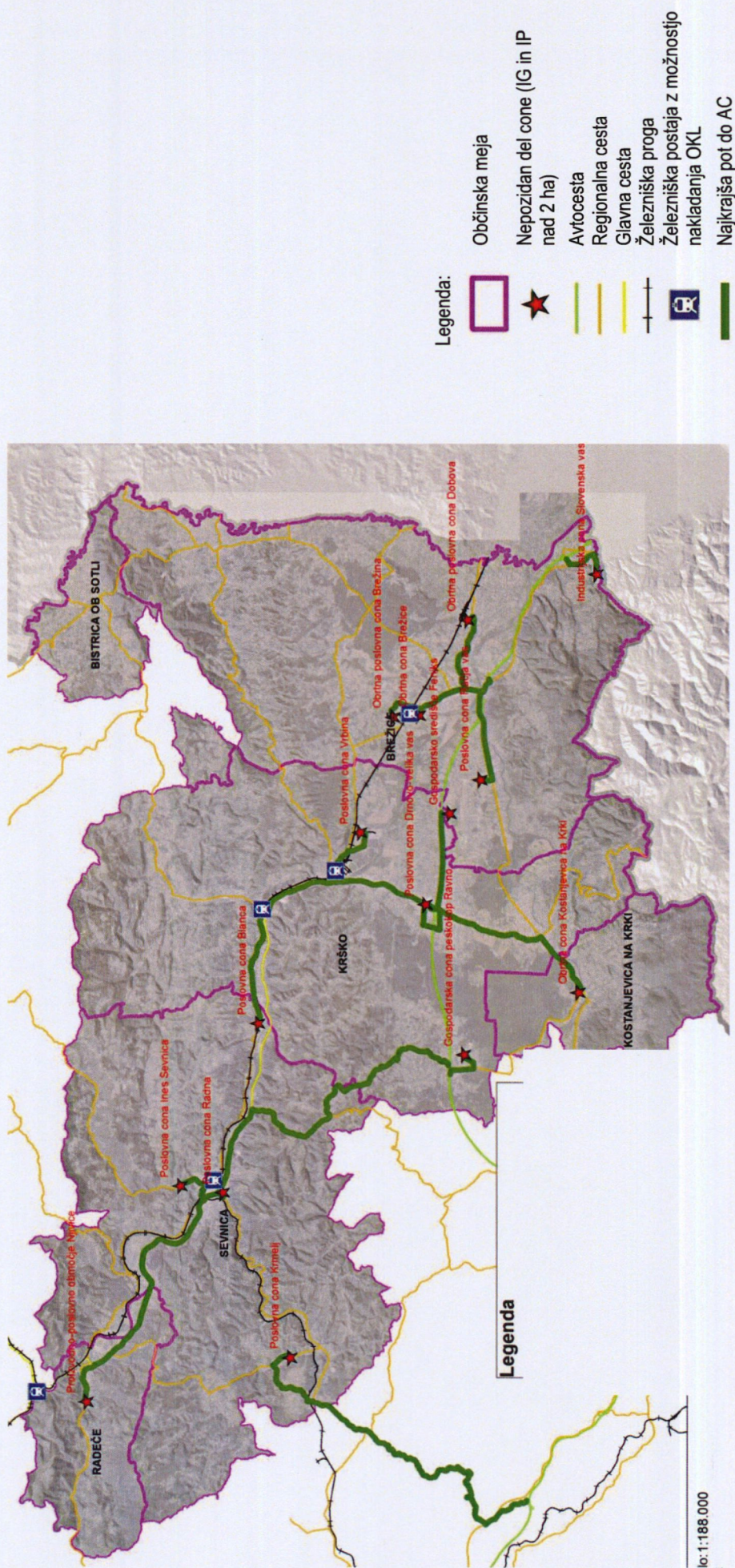
Merilo: 1 : 250.000

Kartografski prikaz: Matevž Triplat,

Kartografske podlage: GURS – Zbirni kataster gospodarske javne infrastrukture, Register prostorskih enot, DOF

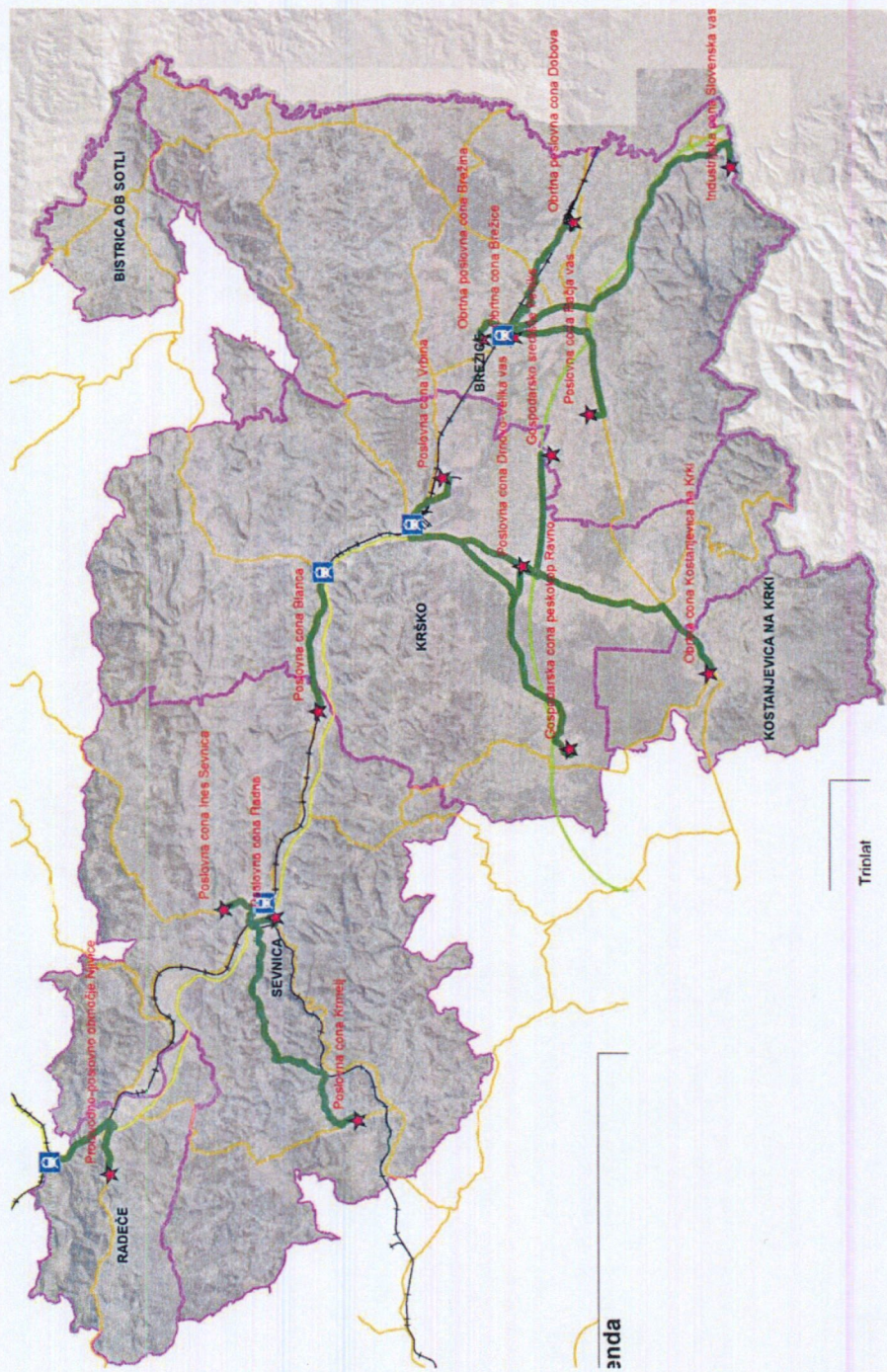
DRSC – Omrežje državnih cest

3 Prikaz najkrajše cestne povezave od con do avtoceste



Naturalski prikaz. Vrste vz. in pr. in. Kartografske podlage: GURS – Zbirni kataster gospodarske javne infrastrukture, Register prostorskih enot, DOF DRSC – Omrežje državnih cest







4 Prikaz najkrajše cestne povezave od con do železnice



Kartografske podlage: GURS – Zbirni kataster gospodarske javne infrastrukture, Register prostorskih enot, DOF
 DRSC – Omrežje državnih cest

5 Prikaz in opis posamezne cone

Legenda:

-  Občinska meja
-  Nepozidan del cone (IG in IP nad 2 ha)
-  Avtocesta
-  Državna cesta
-  Železniška proga
-  Železniška postaja z možnostjo nakladanja OKL

Merilo: 1 : 10.000

Kartografski prikaz: Matevž Triplat,

Kartografske podlage: GURS – Zbirni kataster gospodarske javne infrastrukture, Register prostorskih enot, DOF
DRSC – Omrežje državnih cest

Pri conah, kjer so predvidene prometne ureditve v neposredni bližini je dodan prikaz PNRP širšega območja (PISO, 1 : 20.000).



5.1 Poslovna cone Vrčina

Občina: Krško

EUP: KRŠ2/9, 2/10, 3/10, 8/6, 8/7

PNRP: IG (predvidena)

Površina nepozidanega območja: ~50 ha

Opis: Glede na veljavno NRP so na območju locirane različne dejavnosti, prevladujejo proizvodne. Za celotno območje je z novim OPN predvidena opredelitev IG - gospodarske cone, ki so namenjene obrtnim, skladiščnim, promethnim, trgovskim, poslovnim in proizvodnim dejavnostim.

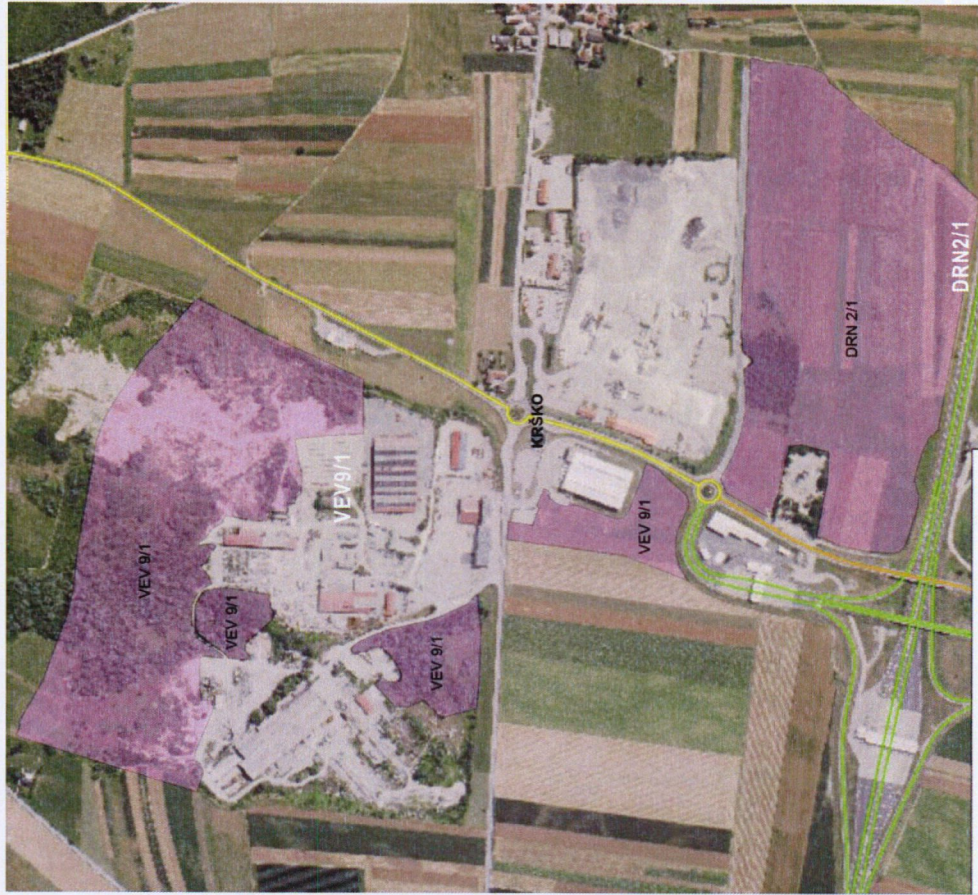
Cona v velikosti 66 ha leži, v bližini avtoceste (8 km) in ob železniški progi Zidani Most – Dobova (možna navezava preko industrijskega tira). Cona bo imela tudi magistralen plinovod, kakovostno in konkurenčno oskrbo z električno. 30 ha zemljišč v zahodnem delu cone je v lasti občine.

Prednosti:

- + velikost
- + obstoječ industrijski tir
- + bližina AC navezave
- + opremljena z infrastrukturo
- + lega izven naselja

Slabosti:

- dostop do AC vodi skozi naselje



5.2 Poslovna cona Drnovo-Velika vas

Občina: Krško

EUP: DRN2/1 (vzhod), VEV9/1 (zahod)

PNRP: IG (predvidena)

Površina nepozidanega območja: ~19 ha oz. 18 ha prostih površin in ~21,5 ha oz. 20,5 ha prostih površin

Opis: Glede na veljavno namensko rabo so na območju locirane centralne dejavnosti, obrt in servisne dejavnosti in proizvodne dejavnosti. Za celotno območje je z novim OPN predvidena opredelitev IG - gospodarske cone, ki so namenjene obrtnim, skladiščnim, prometnim, trgovskim, poslovnim in proizvodnim dejavnostim.

Cona, ki v celoti zajema 70 ha površin ima lokacijo ob avtocesti (1 km) in v bližini železnice (7 km).

Površina Poslovne cone Drnovo - zahod (VEV 9/1) je 44 ha, kar polovica površin je še prostih. Za bodočo gradnjo poslovnih objektov so v izdelavi projekti za pridobitev gradbenega dovoljenja za prometno in komunalno infrastrukturo.

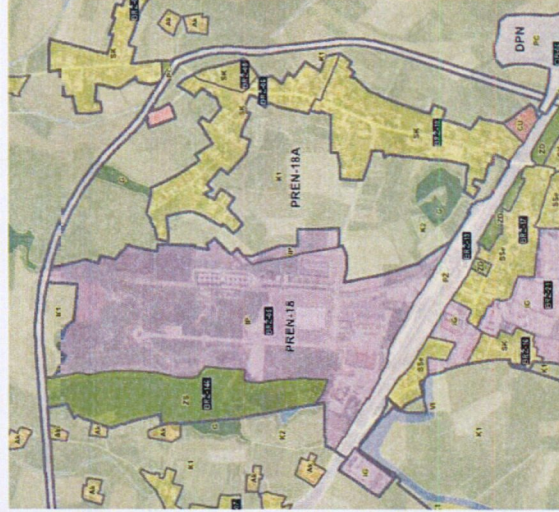
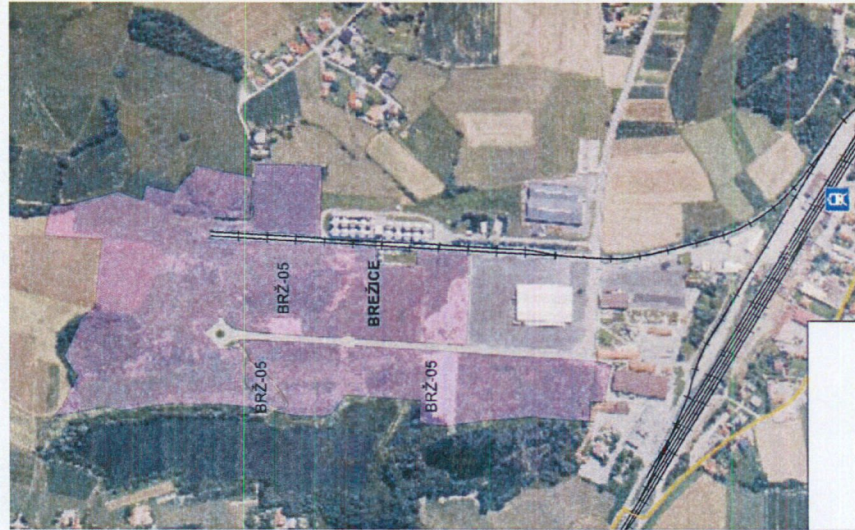
Na vzhodnem delu poslovne cone pa se nahaja tako imenovana Poslovna cona Drnovo-vzhod, njen južni del (DRN2/1) v velikosti 20 ha je skoraj v celoti nepozidan. Za območje je bil v preteklih letih izdelan prostorski akt, na podlagi katerega je bila izvedena komasacija zemljišč. Cona bo nadalje še predmet komunalnega opremljanja, s čimer bodo podani pogoji za umestitev poslovnih objektov.

Prednosti:

- + velikost
- + neposredna AC navezava
- + opremljena z infrastrukturo
- + bližina železniške navezave
- + lega izven naselja

Slabosti:

- dostop do železnice vodi skozi naselje



5.3 Industrijska cona Brežina/Obrtna poslovna cona Brežina

Občina: Brežice

EUP: BRŽ-05

PNRP: IP

Površina nepozidanega območja: ~18 ha oz. 15,6 ha prostih površin

Opis: Gre za industrijsko – poslovno cono s skupno površino 41,7 ha. Komunalna opremljenost zemljišča obsega cestno omrežje, električno napeljavo, kanalizacijo, vodovod, telekomunikacijsko omrežje, železniško omrežje in možnost priključitve na zemeljski plin. Cona je neposredno povezana z železnico (industrijski tir) in cesto. Bližina avtocestne povezave Ljubljana – Zagreb (6 km). Trenutna zasedenost cone je 25 %.

Cona je namenjena naslednjim dejavnostim: proizvodnja, skladišča, ki se dopolnjujejo s poslovnim programom, izobraževalni program, trgovski neživilski program, gostinski program brez prenočitev, gostilne, točilnice, stavbe za kratkotrajno nastanitev, stavbe za kulturo in razvedrilo, športne dvorane, prodajalne, razstavnih prostori v sklopu trgovskih in poslovnih prostorov, stavbe za izobraževanje in znanstvenoraziskovalno delo.

Prednosti:

- + velikost
- + obstoječ industrijski tir
- + bližina AC navezave
- + opremljena z infrastrukturo
- + lega na robu naselja

Slabosti:

- dostop do AC vodi skozi naselje



5.4 Gospodarsko središče Feniks

Občina: Brežice

EUP: OB-15

PNRP: IG

Površina nepozidanega območja: ~11,5 ha

Opis: Za območje je bil sprejet DPN (Uredba o državnem prostorskem načrtu za gospodarsko središče Feniks v Posavju (Uradni list RS, št. 23/12)) za gospodarsko središče Feniks v Posavju. Glede na dopustne dejavnosti je od lesnopridelovalnih dopustna le proizvodnja pohištva in druge raznovrstne predelovalne dejavnosti ter skladiščenje in spremljajoče prometne dejavnosti. Cona ima direktno navezavo na avtocesto, predvidena je umestitev industrijskega železniškega tira in internega železniškega omrežja.

Prednosti:

- + velikost
- + neposredna AC navezava

Slabosti:

- zasnova je že izoblikovana



5.5 Industrijska cona Slovenska vas

Občina: Brežice

EUP: SLV-01

PNRP: IG

Površina nepozidanega območja: ~7,9 ha oz. 5,7 ha prostih površin

Opis: Gre za industrijsko – obrtno cono v skupni velikosti 25,9 ha. Komunalna opremljenost zemljišča obsega cestno omrežje, električno napeljavo, kanalizacijo, vodovod (DN 100), telekomunikacijsko omrežje in železniško omrežje v bližini (15 km). V bližini je avtocestna povezava Ljubljana – Zagreb (3 km). Infrastruktura v coni je potrebna prenove in preureditve. Cona je zasedena do 70 %.

Industrijska cona je namenjena naslednjim dejavnostim: obrtne dejavnosti, skladiščne dejavnosti, prometne dejavnosti, poslovne dejavnosti in proizvodne dejavnosti. Cona je **primerna** za umestitev lesnopredelovalnega obrata.

Prednosti:

+ bližina AC

+ lega izven naselja

Slabosti:

- oddaljenost od železnice

- dostop do avtocestne in železniške povezave vodi skozi naselje



5.6 Poslovna cona Krmelj

Občina: Sevnica

EUP: KL22.pin

PNRP: IG

Površina nepozidanega območja: ~6 ha (v celoti nezasedena)

Opis: Za območje cone je že izdelan lokacijski načrt (LN) (Odlok o Občinskem lokacijskem načrtu za poslovno cono Krmelj (Uradni list RS, št. 46/2007). Glede na njegove opredelitve so na območju dovoljene naslednje vrste dejavnosti: terciarne dejavnosti (po tem odloku so to promet, storitve, obrt, servis, proizvodnja in ostale poslovne dejavnosti). Od Avtocestnega priključka je cona oddaljena okoli 20 km in železnice 13 km. Glede na PNRP je območje namenjeno dejavnostim primarnega, sekundarnega sektorja, skladiščenju in terciarnega sektorja (le neživilski trgovini).

Prednosti:

+ lega izven naselja

Slabosti:

- oddaljenost od AC in železnice
- dostop do avtocestne in železniške povezave vodi skozi naselje



5.7 Poslovna cona Ines Sevnica

Občina: Sevnica

EUP: SE107.pin

PNRP: IG

Površina nepozidanega območja: ~5,5 ha oz. 5 ha prostih površin

Opis: Cona je v celoti velika 12,5 ha. Od avtocestnega priključka je oddaljena 21 km in od železniške postaje 2 km. Za območje cone je sprejet Odlok o zazidalnem načrtu IC INES ZN 31 (Uradni list SRS, št. 48/87, Uradni list RS, št. 35/06). Glede na PNRP je območje namenjeno dejavnostim primarnega, sekundarnega sektorja, skladiščenju in terciarnega sektorja (le neživilski trgovini).

Prednosti:

- + bližina železnice
- + lega izven naselja

Slabosti:

- oddaljenost od AC
- dostop do avtocestne in železniške povezave vodi skozi naselje



5.8 *Gospodarska cona peskokop Ravno*

Občina: Krško

EUP: MKO3

PNRP: IP (predvidena)

Površina nepozidanega območja: ~5,9 ha

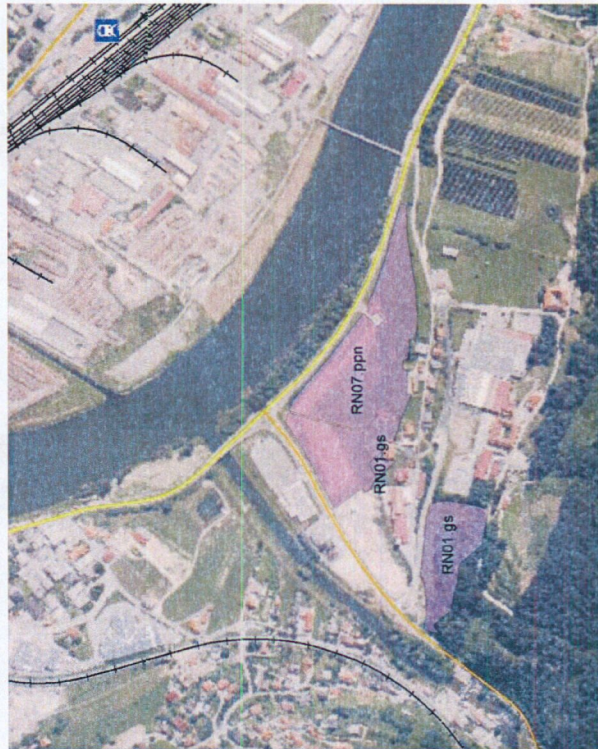
Opis: Za urejanje območja je predviden OPPN. Na površini cone se načrtuje gradnja stavb za izvajanje obrtnih, skladiščnih, prometnih in proizvodnih dejavnosti. Cona se nahaja v bližini avtoceste (2 km).

Prednosti:

- + bližina AC povezave
- + lega izven naselja
- + OPN, ki opredeljuje izdelavo OPPN še ni sprejet

Slabosti:

- oddaljenost od železnice
- dostop do avtoceste in železniške povezave vodi skozi naselje



5.9 Poslovna cona Radna

Občina: Sevnica

EUP: RN07.ppn (in RN01.gs)

PNRP: IP (in IG)

Površina nepozidanega območja: ~3,9 ha (in ~1 ha)

Opis: Za območje je predvidena izdelava OPPN (OPPN-76-02). Glede na usmeritve OPN naj prostorska ureditev zagotavlja pogoje za razvoj proizvodnih in poslovnih dejavnosti. Glede na PNRP, ki opredeljuje rabo IP - površine za industrijo je območje namenjeno dejavnostim sekundarnega sektorja ter z njo povezanim dopolnilnim dejavnostim, upravi in poslovnim programom. V neposredni bližini se nahaja še območje (RN01.gs), ki je namenjeno dejavnostim primarnega, sekundarnega sektorja, skladiščenju in terciarnega sektorja (le neživilski trgovini). Od avtocestne povezave je cona oddaljena 18 km in od železniške 3 km.

Prednosti:

+ dostopnost z železnico

Slabosti:

- lega v naselju
- oddaljenost od AC povezave
- dostop do avtocestne in železniške povezave vodi skozi naselje



5.10 Poslovna cona Blanca in preostali poslovni coni

Občina: Sevnica

EUP: BL.18.pin (in BL.21.ip, BL.45.ip)

PNRP: IP

Površina nepozidanega območja: ~1,8 ha, ~1 ha in ~1,5 ha

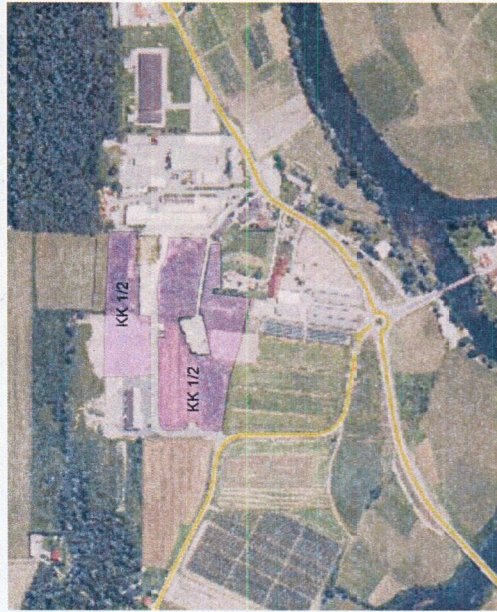
Opis: Poslovna cona Blanca (BL.18) meri 2,4 hektarja in je v celoti v lasti občine. Leži tik ob glavni železniški progi Zidani Most-Dobova ter ob železniški postaji in ob regionalni cesti. Prek mostu na bližnji hidroelektrami je dostopna tudi povezava do glavne ceste G1/5 Zidani Most-Boštanj-Drmovo. Od avtocestne povezave je oddaljena 16 km. Občinski podrobni prostorski načrt (OPPN) je že sprejet (*Odlok o Občinskem podrobnem prostorskem načrtu za poslovno cono Blanca (Uradni list RS, št. 16/2011)*). V coni so predvidene predvsem proizvodne in servisno-storitvene dejavnosti. Vlagatelj v njej do zdaj še ni. V neposredni bližini se nahajata dve nekoliko manjši območji, ki imata prav tako opredeljeno rabo IP in se ne urejata z OPPN. Območje je namenjeno dejavnostim sekundarnega sektorja ter z njo povezanim dopolnilnim dejavnostim, upravi in poslovnim programom.

Prednosti:

- + lega izven naselja
- + neposredna dostopnost z železnico

Slabosti:

- oddaljenost od AC navezave
- dostop do avtocestne povezave vodi skozi naselje



5.11 Obrtna cona Kostanjevica na Krki/Obrtno podjetniška cona Kostanjevica na Krki

Občina: Kostanjevica na Krki

EUP: KK1/2

PNRP: IG

Površina nepozidanega območja: ~3,8 ha oz. 2 ha prostih površin

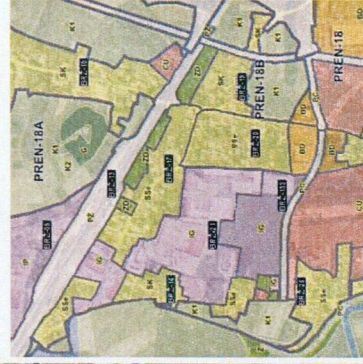
Opis: Na območju obrtne cone velja *Odllok o zazidalnem načrtu obrtna cona Kostanjevica na Krki (Uradni list RS, št. 114/2006)* po katerem je med drugim dovoljeno umeščanje dejavnosti s področja obdelave in predelave lesa, proizvodnje izdelkov iz lesa, plute, slame in protja, razen pohištva. Lokacija je od avtocestne povezave oddaljena 9 km in od železniške 15 km.

Prednosti:

+ lega izven naselja

Slabosti:

- oddaljenost od AC navezave in železnice
- dostop do avtocestne in železniške povezave vodi skozi naselje



5.12 Obrtna cona Brežice

Občina: Brežice

EUP: BRŽ-133

PNRP: IG

Površina nepozidanega območja: ~3,2 ha

Opis: Območje obrtnih con za katerega je predvidena izdelava OPPN, pri čemer je potrebno upoštevati Urbanistični načrt mesta Brežice. Cona ima v bližini (1 km) navezavo na železnico (industrijski tir) in cesto avtocesto (4 km).

Prednosti:

+ bližina AC navezave in železnice

Slabosti:

- lega v naselju
- dostop do avtocestne in železniške povezave vodi skozi naselje
- majhnost



5.13 Poslovna cone Račja vas/Boršt

Občina: Brežice

EUP: RAČ-05

PNRP: IG

Površina nepozidanega območja: ~2,2 ha

Opis: Za območje cone je predviden OPPN. Območje je od avtocestne povezave oddaljeno 6 km in od železniške povezave 8 km.

Prednosti:

- + bližina AC povezave
- + dostopnost z železnico
- + opremljena z osnovno infrastrukturo
- + lega izven naselja

Slabosti:

- dostop do avtocestne in železniške povezave vodi skozi naselje
- majhnost



5.14 Obrtna poslovna cona Dobova

Občina: Brežice
EUP: DOB-03
PNRP: IG

Površina nepozidanega območja: ~1,7 ha oz. 2 ha prostih površin

Opis: Gre za obrtno - poslovno cono v skupni površini 4,1 ha. *Odllok o OPPN Obrtna cona Dobova (Uradni list RS, št. 89/2011)* je sprejet. Cona je delno infrastrukturno opremljena in sicer z cestnim omrežjem, električno napeljavo, vodovodom, telekomunikacijskim omrežjem in železniškim omrežjem. Celovita komunalna ureditev naj bi se izvedla v letu 2012. Cona leži ob regionalni cesti in ob železniški progi Ljubljana – Zagreb. V neposredni bližini se predvideva izven nivojsko križanje ceste in železnice, ki bi posledično vplivalo tudi na razvoj cone. Obrtna cona je preko regionalne ceste povezana z avtocesto (6 km). Cona ima možnosti za siritvev proti zahodu ob železniški progi.

Prednosti:

- + neposredna dostopnost z železnico
- + opremljena z osnovno infrastrukturo
- + bližina AC navezave
- + dostop do AC vodi v majhni meri skozi naselje

Slabosti:

- majhnost



5.15 Proizvodno-poslovno območje Njivice

Občina: Radeče

EUP: RA11/13

PNRP: I

Površina nepozidanega območja: ~1,7 ha

Opis: Na območju cone je sprejet Odluk o občinskem podrobnem prostorskem načrtu za poslovni objekt na Njivicah v Radečah (Uradni list RS, št. 102/2009). Dejavnosti sicer niso opredeljene, je pa na območju mogoče graditi industrijske stavbe in skladišča. Območje nima navezave na avtocesto, od železniške povezave je oddaljeno 6 km.

Prednosti:

- + dostopnost z železnico
- + opremljena z osnovno infrastrukturo

Slabosti:

- lega v naselju
- dostop do železniške povezave vodi skozi naselje
- majhnost
- ni dostopa do avtoceste

6 Analiza velikost žagarskega obrata

6.1 *Obstoječa strokovna izhodišča (Vir Merzelj, 1998)*

Hlodišče

Velikost in ureditev hlodišča je odvisna od:

- Vrste lesa
- Letne količine hlodovine
- Programa žaganja in
- Povprečnih za og hlodovine

Vsako povečanje hlodišča je vprašljivo zaradi povečanja transportnih stroškov.

Žagalnica

Velikost prostorov narekujejo tehnološke zahteve:

- Vrsta lesa,
- Stopnja obdelave žaganega lesa
- Vrste proizvodov
- Vrste osnovnih strojev
- Načina obdelave lesnih ostankov

Delavniške površine odvisne od uporabljene tehnologije:

- Polnojarmenik: **0,024 m²/m³** na leto razžagane hlodovine
- Profilirna tehrika: **0,0036 m²/m³** na leto razžagane hlodovine

Skladišče žaganega lesa

Skladišče žaganega lesa naj bi bilo čim manjše zaradi vezave obratnega kapitala.

6.2 Katalog žagarskih obratov (Vir: Rezultati IDWOOD projekta)

V okviru mednarodnega projekta IDWOOD je bila anketiranih večino večjih žagarskih obratov v Sloveniji. Iz podatkov zbranih v okviru mednarodnega projekta je bila narejena analiza površin žagarskih obratov. Povprečna površina žagarskega obrata vključenega v analizo je 11085 m² = 1,11 ha

Skupna površina v anketi sodelujočih obratov: 845 380 m²

Preglednica: Analiza velikost obratov po velikostnih razredih

Površina obratov:	Število obratov
do 1000 m ²	14
od 1000 m ² do 5000 m ²	17
od 5000 m ² do 10000 m ²	10
od 10000 m ² do 20000 m ²	3
nad 20000 m ²	7

Preglednica: Žagarski obrati z največjo površino:

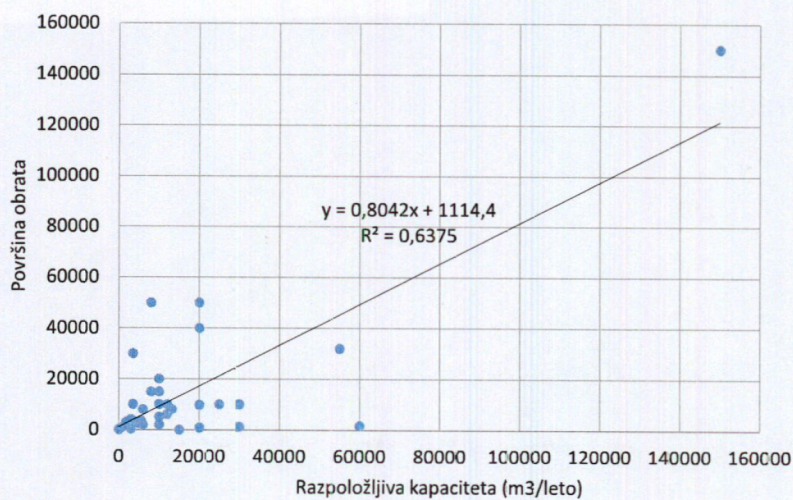
Primeri večjih žagarskih obratov v SLO	Površina obrata (m ²)	Kapaciteta (m ³ /leto)	Tehnologija
Ž. obrat 1	150000	150000	P+T+KŽE+KŽD
Ž. obrat 2	50000	20000	P+T
Ž. obrat 3	50000	8000	T+KŽD
Ž. obrat 4	40000	20000	P+T+KŽE+KŽD+PI
Ž. obrat 5	32000	55000	KŽD+PI
Ž. obrat 6	30000	3500	T
Ž. obrat 7	25000	30000	P+T+KŽE+KŽD

Legenda:

P-polnojarmenik, T-Tračni žagalni stroj, KŽE – enoosni krožni žagalni stroj, KŽD – dvoosni krožni žagalni stroj, PI – profilirni iverilnik

Zaradi tajnosti podatkov smo imena posameznih žagarskih obratov umaknili iz preglednice

Razmerje med kapaciteto in površino obrata (vsi sodelujoči obrati):



6.3 Modelna žaga v Logatcu (Vir: Zasnova žage v Logatcu, Aleš Iskra, 2005)

Površina območja: 247 000 m²

Proizvodne kapacitete: 300 000 – 800 000 m³/leto

Št. Zaposlenih: 120 – 200

Dostava hlodovine: 6 000 m²

Sortiranje hlodovine: 28 000

Žaga: 6 800 m²

Sušilnice žaganega lesa: 3 000 m²

Skladišče žaganega lesa: 6 000 m²

Splošno skladišče: 11 150 m²



6.4 Primer večjega žagarskega obrata iz tujine

EGGER obrat – Brilon (Avstrija)

Velikost celotnega obrata: 925 x 215 m = 19,89 ha

Hlodišče: 5 ha (za 80.000 m³ hlodovine)

Žagalnica:

- Maksimalna podajalna hitrost 180 m/min
- Kapaciteta na izmeno 1.500 m³ (2*1500 = 3000; 3000 m³/dan * 260 = 78000 m³/leto)

Sušilnica:

- 20 komor
- Kapaciteta 370.000 m³

Skladišče žaganega lesa:

- Cdprto skladišče: 40.000 m²
- Pokrito skladišče: 15.000 m²

