

exl. 311 : (497.12 Brežice)

U R E D I T V E N I N A Ā R T
O B M O Ā J A N A S E L J A .
H R A S T I N E V B R E Ź I C A H

NAROČNIK: SKUPŠČINA OBČINE BREŽICE
GOZDNO GOSPODARSTVO BREŽICE

PROJEKTANT: INŠTITUT ZA GOZDNO IN LESNO
GOSPODARSTVO PFI
BIOTEHNIŠKI FAKULTETI
V LJUBLJANI

Odsek za prostorsko urejanje
gozdov

Nosilec naloge: Milan Ciglar, dipl.ing.

Obdelal: Franc Vardjan, dipl.ing.arh.

V Ljubljani, februar 1975

KRAJINSKO UREDITVENI NAČRT ZA OBMOČJE
STANOVANJSKEGA NASELJA V HRASTINAH,
OTROŠKEGA VRTCA, OSNOVNE ŠOLE IN BOLNICE
V BREŽICAH

Institut za gozdno in lesno gospodarstvo pri Biotehniški fakulteti v Ljubljani mora na osnovi pogodbe s Skupščino občine Brežice izdelati študijo o Zelenem pasu mesta Brežic in ureditveni načrt za območje stanovanjskega naselja Hrastine, otroškega vrtca, osnovne šole in bolnice.

Programska izhodišča za projekt zunanje ureditve navedenega območja smo predhodno obrazložili SO Brežice, predstavnikom Krajevne skupnosti, z njimi pa seznanili tudi pooblaščenega urbanistično organizacijo Region Brežice. V splošni oceni ugotavljamo, da je zaenkrat samo obstoječe naselje Hrastine, ki omejuje ulice: Kettejevo, Tomičevo, Vodnikovo in 21. maja, primerno za takojšnjo ureditev, medtem ko ostali del vsled sprememb v urbanističnem reševanju ni razčiščen. Predvsem smo poudarjali, da rabimo po sedaj uporabnih normativih za šolo s 800 učenci cca 4 ha prostih površin, k temu pa moramo dodati še obvezne površine, ki pripadajo bodočim stanovanjskim stolpnicam, vrtcu, ambulanti in bolnici, karati pa so se pojavili še drugi upo-

rabniki prostora kot Agrarija, predlog za dodatno telovadnico, problem cestne povezave in drugo, vse skupaj v takem obsegu, da predloženi program ni mogoče uresničiti. Sklep SO Brežice in naših razgovorov je bil, da se izdelava nov zazidalni načrt na osnovi katerega bi se pred formalno potrditvijo izdelali ureditveni načrt v takem obsegu in smislu, da nanj eventualne pripombe v upravno pravno postopku ne bi vplivale. Na ta način bi dosegli, da se z urejanjem okolja prične še pred letošnjo zimo.

OSNOVNA PROGRAMSKA IZHODIŠČA UREDITVENEGA NAČRTA

NASELJE HRASTINE MED KETTEJEVO, TOMŠIČEVO, VODNIKOVO IN ULICO 21. MAJA

Naselje lahko smatramo kot zaključeno urbanistično urejeno celoto, ki je po konceptu za časa gradnje zadovoljevala takratne potrebe. Danes pa se pojavljajo sledeči problemi:

- večje povpraševanje po parkirnih prostorih,
- želje, da se izgradijo nove garaže,
- lokacija otroškega igrišča z večnamembnostjo in navezavo na ostala naselja,
- problem peš prehodov v izveenprometni coni ki povezujejo obstoječe garaže, trgovine, vrtec, šolo in ostale soseske,

- oblikovanje in lokacija počivališč
- vrtno oblikovanje površin z upoštevanjem socioloških razmer ter starostne strukture prebivalcev in ne nazadnje upoštevanje načela, da projekt ni najdražja rešitev, temveč funkcionalen predlog, ki enostavno rešuje nastete probleme.

Koncept predloženega zasaditvenega načrta^a pa izhaja iz ostankov avtohtone vegetacije, zatečenega stanja (platanov drevored) in pedoloških osnov. Na kislih, nekoč zamočvirjenih tleh imamo še ostanke nekdanjega degradiranega gozda, kjer prevladuje dob, nekaj jõesenov in topolov, to pa je hkrati pogoj, da vnašamo temu primerne vrste drevnin, ki po sociološki in fiziognomski strukturi spadajo skupaj. Osnovni element celotne zasnove pa je vzdrževana in negovana trata.

OSNOVNA ŠOLA IN OKOLICA

za Osnovno šolo v Brežicah je bil izdelan projekt v katerem je glavni projektant Franc Filipčič dipl.ing.arh. po veljavnih normativih razdelil namensko površine ob šolskem poslopju in telovadnici na gospodarsko dvorišče, sportno igrišče, šolski vrt, prometni poligon in zelene površine - skupaj cca 4 ha. Spričo dejstva,

da v neposredni bližini predvidevajo stanovanjske stolpnice, del bolnice, prometno povezavo in drugo, nastane bojazen, da posežemo v površine, ki so predvidene za šoli in ne bo mogoče šolski vrt tako urediti, da bi odgovarjal potrebam pouka, rekreacije, športnega udejstvovanja in igre. Vkolikor pa šolo predvidevajo za celodnevni pouk so naši pomisleki tembolj utemeljeni. Obstojajo torej skromne možnosti prilagoditve za biološki (naravoslovni) pouk na prostem. Za takšen pouk je potreben akvarij, terarij in nasad s rastlinami, predvsem drevninami, ki so značilne za ekološke razmere šolskega okoliša. Gre predvsem za združbe doba in jelše oziroma vrbe, ki prevladujejo v okolici Brežic. Ne smemo pozabiti na ilirske florne elemente, ki zaključujejo ilirsko floro na Malem Cirkniku, posebno značilna je v neposredni bližini Čateža, kjer je zastopana z malim jesenom, žestilom (*Acer monnspessulanum*) in maklenom (*A. campestre*) ter klockcem (*Staphylea*). Na šolskem vrtu se moramo izogniti vse tuje navlake in dati prednost domačemu rastlinstvu (jevor, jesen, bukev, gaber, gabrovec, lipa, topol, vrba, jelba, česnja, črems, mokovec jerebika, breg, oskurš, itd., od iglavcev pa smreka, jelka, bor). Tuje drevnine upoštevamo le v kolikor so važne za biološki pouk (klek, cedra, paklek, metasekvoja, ginko in razno brinje). Zaradi zazidave žal ne bo mogoče ohraniti zelo zanimiv močvorni biotop z malim bajerjem, ki prikazuje

karakterno močvirno in obvodno floro v nepokvarjeni prvobitnosti. Ta del močvirje prikazuje nekdanje stanje talnih (pedoloških) in florističnih v od človeka nedotaknjeni (avtohtoni) obliki. V marsičem spominja na na geološke in pedološke razmere v krakovskem gozdu. Ta biotop bi morali ohraniti zanamcem za pouk (biologije, botanike, geologije, pedologije, razvojni nauk) ker je neprecenljive vrednosti v neposredni bližini šole.

Poleg drevesne zbirke naj bo še povdarek na cvetlicah, zlasti trajnicah, na koristnih zeliščih, ki jih gojimo na kmečkem vrtu, na rastlinah, ki gredo polagoma v pozabo (majnice, pušpanj, brogovita, nagelj, perunika, goreča ljubezen, bingoštni nagelj, pisana trava, alojzijeve lilije, marijine platnice, jesenske astre itd.). Povdarek naj bo na starih nepožlahtnjenih vrstah, ki tudi prihajajo v pozabo, to velja zlasti za stare rože (*Rosa gallica*, *damascena*, *moschata odorata*, *pimpinellifolia*, *rugosa*, *villosa* idr.), za zdravilne in koristne rastline (pehtran, rožlin, rožmarin, rutico, žajbelj, sivko itd.)

Posebno pozornost je nameniti trati, ker bo frekvenca zaradi številnih učencev zelo močna. Uporabiti bo travnate mešanice, ki so v rabi za športna igrišča. Večji del šolskega zelenila predstavlja negovana trata.

Naglašamo ponovno, da šolski vrt ni botanična zbirka redkih rastlin, ampak le objekt, ki naj

služi pouku in igri. Slednje je komaj možno, ker se lahko zgodi, da bodo razpoložljive površine premajhne.

BOLNICA

Parkovne površine, ki obsegajo okolje bolnice in ambulante bodo obdelane po dveh zasnovah. Izhodišče je tudi tu zatečeno stanje, ki v prvem delu obravnava takozvani javni del, to so površine pred glavnim vhodom, parkirišča, počivališča, dostopne rampe za sanitetna vozila, vhod za zdravstveno osebje in uslužbence, dostop do mrtvašnice in okolica stavbe, gospodarsko dvorišče in drugo. Medtem ko druga faz¹ obdeluje hospitalizacijski del, zaprt park znotraj bolnice, ki je namenjen predvsem rekreaciji bolnikov in osebja. Glavni elementi v tako zasnovanem prostoru so poleg rastlinskega fonda počivališča v senci in na soncu^u, okrasni bazen z vodomatom, eventuelno vrtna uta, ki se lahko koristi tudi v slabem vremenu, manjša igrišča za keglanje na vrvi, šah, mize za igranje, prostor za balinanje ipd. Iste površine lahko služijo tudi za obisk pokretnih pacientov zato bi bil interni park bogateje opremljen s sedežnimi prostori. Oboje, javne in interne parkovne površine pa bodo v vizuelno estetskem smislu obdelane v enotnem konceptu¹ in v skladu z že nastetimi navodili.

NOVO STANOVANJSKO NASELJE - STOLPNICE

Za novo stanovanjsko območje, ki zaenkrat obsega prostor med osnovno šoli in Bizeljsko cesto so predvidene štiri stolpnice. Po programu bi za stanovalce teh stolpnic rabili sledeče urejene površine:

- parkirni prostori (1,3 park. na stanovanje)
- garaže (idealni 1. garaža na stanovanje)
- prometne površine (do 12 % etažne površine), mišljen je dostop do parkitižč, glavnih vhodov, sanitetna-gasilska pot, smeti ipd.
- pešpota (~~8~~ 8% zazidane površine) + povezava z ostalim naseljem, trgovinami, vrtcem, šolo ipd.
- otroška igrišča v naselju ($3m^2$ na predšolskega otroka, $8m^2$ za šolobvezne ^{ga} otroka)
- javno zelenje, ki naj obsega vsaj $15 m^2$ na prebivalca
- drugi eventualni spremljajoči objekti

Spričo dejstva, da za načrteti program primanjkuje površin, je umestno, da SO Brežice predloži nov zazidalni načrt

Za vsa načteta poglavja o urejanju posameznih območij velja, da naj bodo parkovne površine v skladu s šolsko formacijo in da bomo zlasti povdarjali združbe, ki sodijo ne le sociološko, ampak tudi fiziognomsko skupaj.

UREDITVENI NAČRT ZA OBMOČJE HRASTINE

ZUNANJA UREDITEV NASELJA HRASTINE

Ureditveni in zasaditveni načrt.

Osnovna programska izhodišča so opisana v predhodni splošni oceni. Na osnovi leta 1971 izdelanega načrta zunanje ureditve naselja (Region Brežice, št. projekta 611/U-71, Zupančič Ciril dipl. ing. arh.), ki v glavnem obravnava prometne površine, kotalkališče, peš pota, otroška igrišča in sedežne prostore, so nekatera groba gradbene dela že izvršena. Predvsem mislimo na asfaltirano Kettejevo ulico in iz nje izpeljana makadamska cestica do parkirnih prostorov, potem zemeljska dela na kotalkališču, avtomobilski dostop do bloka sredi naselja pri kotaljkališču, obstoječe garaže ob naselju in drugo. Na osnovi obstoječega stanja in dejstva, da so določene težnje omenjenega projekta v skladu z našim konceptom, smatramo, da je umestno promet obdržati po isti zasnovi, se strinjamo prav tako pa z začetno gradnjo kotaljkališča.

ELEMENTI UREDITVENEGA NAČRTA:

PARKIRIŠČA

Zaradi pomanjkanja parkirnih prostorov načrtovana parkirišča tipa lo vozil po obliki poenostavljamo in razširjamo na trinajst vozil s tem, da globina parkiranaja ostane v standardnih merah, za dovoz in odvoz ob bloku brez obračalne

steze pa 7 metrov. Na ta način prinočimo v naselju 21 parkirnih mest.

OTROŠKO IGRIŠČE

Predvideno je zraven kotaljkališča, ki je v granji in je namenjeno predšolskim ter šoloobveznim otrokom. Lokacija je hkrati ob glavni peš komunikaciji, ki povezuje območje starega mesta mimo šole in vrtca z novim naseljem. Dostop iz neposredne stanovanjske soseske je centralen, saj se tako rekoč nahaja v osi naselja.

Igrišče je opremljeno z večjim asfaltnim kotaljkališčem, ki lahko služi tudi drugim igram: risanje na tleh, igre z žogo, manjši nastopi s prostimi vajami, ipd. Ortogonalno nanj sledi peskóvnik med obstoječima hrastoma, ki sta obdana z zidkom, da na ta način dobimo (ed) pod krošnjami deloma zaprt sedežni prostor namenjen igri otrok. V nadaljevanju sistem gugalnic zaključuje eno stranico celotnega v kvadratu zamišljenega igrišča. Manjša vspetina posajena s travo in vgrajenimi lesenimi strnjnimi mlodo ki slede vsponu, ima na vrhu montirano drčo. Zraven pa je predvidena posebna lesena konstrukcija, ki je hkrati bivak in objekt po katerem je moč plezati. Na sončni strani kotaljkališča ob parkirnih prostorih, ki jih loči rabata Berberisa so klopi v strnjni vrsti kot sedežni prostor in

odlagališče garderobe. Ker so travnate površine pohodne in vzdrževane je praktično možna igra otrok povsod znotraj naselja, prav tako pa se lahko koristijo tudi ob blokih predvideni separaciji, ki so sicer namenjeni starejšim stanovalcem. Na samem otroškem igrišču se lahko hkrati zadržuje do 30 otrok.

PEŠ POTA

Vse glavne asfaltirane ceste imajo pločnik, ki je obojestranski. Ker pa je samo naselje zamišljeno v osrednjem delu kot cona brez² avtomobilskega prometa (razen nujen dostop, do osrednjega bloka) so peš poti skozi parkovni del naselja rešene tako, da odgovarjajo sedanjem glavnemu najkrajšemu gibanju prebivalcev. V analizi smo ugotovili da so glavne komunikacije usmerjene proti šoli in vrcu, trgovski hiši, staremu delu mesta, garažam in glede na specifično strukturo stanovalcev še k medbojnimi kontakti. Zanimivo je, da se prebivalci zelo radi združujejo in zadržujejo kolektivno ali posamič na površinah pred blokii.

Predlagamo sledeča urejena asfaltirana pota širine 1.50 in 2.40 m :

- prečno povezavo med cesto 21. maja in Tomšičevo s podaljškom do šole, bolnice in trgovskega centra starega dela mesta. Ista povezava gre mimo trgovine, ki oskrbuje naselje, mimo otroš-

kega igrišča in se nadaljuje v sosednje naselje. Ker je to glavna večnamenska pot širine 2.40 m je obsajena z drevoredom, ki ji daje obeležje in nakazuje smer. Vsečišču s prečno potjo je predviden prostor za skulpturo.

- Skoro vsporedno z glavno peš potjo z drevoredom predvidevamo 1.50 m široko asfaltirano pot, ki izhaja iz Bizeljske ceste, povezuje garaže z blokom sredi naselja, ter se mimí njega priključi na tretuar Ceste 21. maja. Njen potek je logičen in nujen že zaradi sedanjega gibanja prebivalcev in obiskovalcev.

- Prav tako sta nujno dve prečni povezavi znotraj brez-prometne cone. Prva je bolj interne ga značaja in veže Kettejevo ulico s otroškim ogriščem vsporedno in bliže Ulici 21. maja. Druga pa bliže Tomšičevi, prav tako izhaja iz Kettejeve ulice, njen namen pa je predvsem, da v brezprometni coni veže bloke ob Tomšičevi ulici ter v nadaljevanju z garažami in Vodnikovo ulico. Širina obeh je prav tako 1,50 m in sta asfaltirani.

- Iz načrta so razvidne še krajše asfaltirane poti v skladu s prometnimi težnjami.

SEDEŽNI PROSTORI

Ker se sterejši prebivalci radi zadržujejo na zelenicah, smo predvideli tri poglabljene sedežne prostore ob mrtvi fasadi blikov. To so asfaltirani rondoji obraščeni s rastlinami in tremi klopmi.

IZBOR RASTLIN

Kot osnovno izhodišče oblikovanja s rastlinskimi elementi smo upoštevali kislota tla, ker bi bilo predrago spreminjati zemljo v nevtralnno. Drugi pogoji pa so zatečena vegetacija in naštetje ekološke razmere v predhodnem poročilu.

DREVOREDI

Ker želimo, da naselje deluje kot zaključena enota, ga temu primerno zaokroža sklop drevoredov ob komunikacijah, kar hkrati pomeni orientacijo posebno v osrednjem javorjevem drevoredu, kjer predpostavljamo, da bo najbolj gošt peš promet. V kolikor bi sedanji nasad platan ob Tomšičevi ulici ne uspeval dobro predlagamo, da ga nadomestimo s *Quercus palustris*, ki se v vlažnih tleh dobro obnese.

- Glavna peš pot:

ACER PLATANOIDES 13 dreves na 12 m

(platanolistni javor se fiziognomsko ujeme s obstoječima drevoredoma platan na Ulici 21. maja in Tomšičevi ulici)

- Kettejeva ulica:

ACER CAMPESTRIS 8 dreves na 9 m

(alternativni predlog v kolikor pride do spremembe sedanje zasaditve, ki ne ustreza)

- Tomičeva ulica:

QUERCUS PALUSTRIS 15 dreves na 15 m

(hrast kot nadomestilo, če platane ne bi uspevale na vlažnih tleh)

- FRAXINUS EXCELSIOR 16 dreves na 15 m

(drevored bi potekal vzdolž celotne ceste od križanja z Ulico 21.maja do bolnice)

PARKOVNI GOZD

Parkovni gozd je gosteje zasajen sestoj, ki ga že danes tvori nekaj hrastov (dob), ter bi ga podaljšali v smeri Vodnikove ulice.

Dosadili bi sledeča drevesa:

QUERCUS PALUSTRIS	5 kom.
FAGUS GRANDIFOLIA	2 kom
ILEX AQUIFOLIUM	8 kom

POKROVNE RASTLINE

Pokrovne rastline predvidevamo ob prečni poti, na otroškem igrišču, ob transformatorju in tam, kjer predvidevamo, da bi pregosto prečkanje pešakov poškodovalo trato. Sajene so v sistem trikot na začetno zgoščeno razdaljo 40 cm v kolikor so sadike manjše.

Uporabimo:

PRUNUS LAUROCERASUS

BERBERIS JULIANAE

GRMOVNICE

Enako kot pokrovne rastline pridejo v poštev tam kjer preprečujejo samovoljno prečkanje, ob stavbah, pri skulpturi, gostišču, pri počivališčih, kjer obdajajo sedežni prosti in drugod. Uporabimo:

PRUNUS LAUROCERASUS CAUC.	24 kom
FORSYTH INTERMEDIJA	15 kom
WEIGELA "BRISTOL"RUBY"	15 kom
ACER CAMPESTRE (rezan v živo mejo)	10 kom
DEUTZIA ELEGANTISSIMA	13 kom

VEČJA DREVESA

Drevasa sestavljajo skupine ali stoje posamezno odvisno od namena in kompozicije. V sklopu stavb zakrivajo mrtvo fasado, sicer pa dopolnjujejo obstoječo vegetacijo. Predlagamo:

QUERCUS PALUSTRIS	2 kom
TILIA CORDATA (nadomesti se lahko tudi Koelreuterio)	11 kom
FRAXUNUS AMERICANA	5 kom
POPULUS TREMULA	3 kom
ACER PLATANOIDES	5 kom

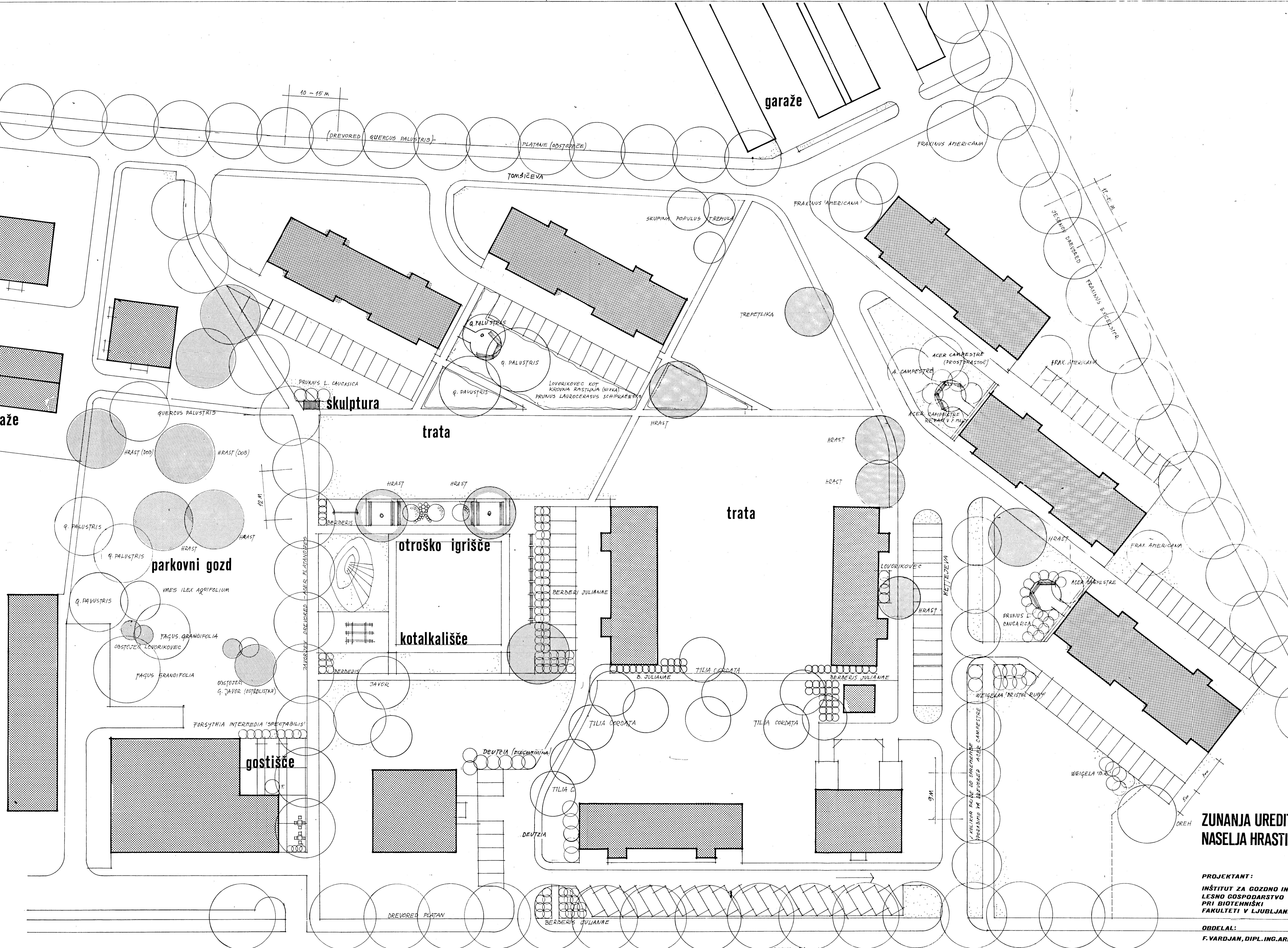
TRATA

Osnovni element vseh zelenih površin je dobro negovana trata na skrbno pripravljene podlagi. Predvideti moramo sistem zalivanja ter redno košnjo, saj moramo upoštevati, da bo služila tako za igro odraslim (kot danes nogomet) in otrokom

BREŽICE zunanja ureditev naselja hrastine

1:250

● obstoječe



ZUNANJA UREDITEV NASELJA HRASTINE

PROJEKTANT:
INŠTITUT ZA GOZDNO IN
LESNO GOSPODARSTVO
PRI BIOTEHNIŠKI
FAKULTETI V LJUBLJANI

OBDELAL:
F. VARDJAN, DIPL. ING. ARH.

