

e-297/1

INŠTITUT ZA GOZDNO IN LESNO GOSPODARSTVO
pri Biotehniški fakulteti v Ljubljani

TRIGLAVSKI NARODNI PARK -

SKUPNI PROGRAM RAZVOJA

GOZDARSTVO
KMETIJSTVO

Gradivo izdelala:

Ivan ŽONTA, dipl.inž.gozd.

Ivan SMOLE, dipl.inž.gozd.

Direktor:

Marko KMECL, dipl.inž.

LJUBLJANA, januar 1984

K A Z A L O

UVOD

I GOZDNI PROSTOR

- 1.0. Vrednotenje gozdnega prostora na osnovi naravnih razmer
- 1.1. Uvod
- 1.2. Oris naravnih razmer v TNP
- 1.3. Opis gozdne vegetacije
- 1.4. Vrednotenje gozdov na osnovi naravnih razmer
- 2.0. Vrednotenje gozdnega prostora na osnovi gozdnogospodarskih podatkov
- 2.1. Gozdovi po gospodarskih načrtih
- 2.2. Gozdovi po letnem poseku
- 2.3. Gozdovi po glavnih drevesnih vrstah
- 2.4. Gozdovi po načinu spravila
- 2.5. Gozdovi po spravičnih razdaljah
- 2.6. Gozdovi po lastništvu
- 3.0. Gozdovi po prevladujočem pomenu
- 4.0. Gozdovi po namembnosti (elementi za srednjeročni plan 1981-1985)
- 5.0. Tabelarni pregledi
- 5.1. Pregled gozdnih površin po družbenogospodarskih kategorijah
- 5.2. Primerjalni prikaz nekaterih podatkov o gozdnih fondih
- 5.3. Lesna zaloga
- 5.4. Prirastek
- 5.5. Etat
- 5.6. Izračun podatkov na 1 ha gozdne površine
- 5.7. Pregled oddelkov po gozdnogospodarskih enotah in območjih
- 5.8. Plan poseka za leto 1984 - 1985 SGG Tolmin
- 5.9. Plan poseka za leto 1984 - GG Bled

II. KMETIJSKI PROSTOR

- 1.0. Gospodarjenje na skupnih planinskih pašnikih
- 2.0. Tabelarno gradivo - vsebina tabel

- 3.0. Gospodarjenje na planinskih pašnikih na območju Triglavskega narodnega parka (Sumarni prikaz po občinah)
- 4.0. Planine na območju Triglavskega narodnega parka
- občina Jesenice
- 5.0. Planine na območju Triglavskega narodnega parka
- občina Radovljica
- 6.0. Planine na območju Triglavskega narodnega parka
- občina Tolmin

III. PROBLEMATIKA OPUŠČANJA IN ZARAŠČANJA KMETIJSKIH ZEMLJIŠČ

- 1.0. Kartogram opuščanja in zaraščanja kmetijskih zemljišč po katastrskih občinah
- 2.0. Pregled in ocena površin katastrskih občin na območju TNP

IV. OSTALE PROSTORSKE KATEGORIJE IN POVZETEK STRUKTURE POVRŠIN TNP

V. ZAKLJUČEK

U V O D

Gozd je v slovenski krajini prvobitna sestavina prostora. Njegova pravloga v krajini je varovalna vloga. Ves razvoj gozda je podrejen njegovi varovalni funkciji v krajini in varovanju vsega živega v njej. To spoznanje narekuje gozdarstvu temeljno usmeritev v ravnanju z gozdom in v proizvodnji lesa.

Kmetijski prostor je v zgodovini predstavljal celovitost proizvodnje, bivanja in drugih družbenih dejavnosti. Njegova zgradba je nastajala v odvisnosti od naravnih, ekoloških razmer na eni strani in od proizvodjalnih pogojev na drugi strani. Kmetijstvo torej sodi med dejavnosti, katerih razvoj je predvsem pogojen z naravnimi razmerami, to sta razpoložljivi obseg in kakovost plodne zemlje.

Območje TNP obsega 83.487 ha in je upravno členjeno na območje občine Jesenice, Radovljica in Tolmin.

V skladu z zakonsko opredelitvijo tvori prostor TNP osrednje območje s površino 55.200 ha in robno območje s površino 28.287 ha.

S stališča gozdnega in kmetijskega gospodarstva pa tudi siceršnje krajinske in socioekonomske kontinuitete, moramo upoštevati tudi zunanje vplivno območje v obsegu 37.589 ha kot integralno vendar z zakonom nezavarovano funkcionalno območje parka. Taka zunanja razmejitev poteka po dnu rečnih dolin in predstavlja z zavarovanim območje TNP prostorsko in gospodarsko zaokroženo območje s površino 121.076 ha.

I. GOZDNI PROSTOR

Z gozdovi na območju TNP gospodarita dve gozdnogospodarski organizaciji: Gozdno gospodarstvo Bled na površini 22.427 ha gozdov in Soško gozdno gospodarstvo Tolmin na površini 13.158 ha. Organizaciji torej gospodarita s 35.585 ha gozdov, ne glede na lastništvo, na osnovah gozdnogospodarskih načrtov.

V osrednjem delu je 16.202 ha gozdov, na robnem pa 19.383 ha. Poleg navedenih gozdov je izven obravnave gozdnogospodarskih načrtov še 9.950 ha gozdov nad gornjo gozdno mejo - pretežno v borbeni coni alpskih grmišč ter cca 10.802 ha z gozdnim drevjem in grmovjem zaraslih kmetijskih zemljišč, ki so interpretirana s pomočjo topografske karte. Skupna gozdna površina na območju TNP znaša torej 56.337 ha, kar predstavlja 67% zavarovanega območja parka.

Če upoštevamo še zunanje (nezavarovano) funkcionalno območje parka, potem je vseh gozdov v vplivnem območju parka kar 81.770 ha.

Navedeni podatki nesporno utemeljujejo posebno poglobljeno skrb in prizadevanje za optimalno gospodarjenje s tako obsežnim resursom kot ga predstavlja gozdni prostor na območju TNP. Zato ni slučajno, da je na tem območju izločeno 9 (po številu 6% rezervatov Slovenije) totalnih gozdnih rezervatov na površini 1.014 ha (11% površine rezervatov Slovenije), ki naj bi postopoma prešli v pragozdno stanje.

Gozdni rezervat predstavlja določeno tipično ali izjemno gozdno življenjsko skupnost z njenim celotnim okoljem, ki je načrtno prepuščena nemotenemu naravnemu razvoju. Gozdni rezervati imajo predvsem znanstveno raziskovalni in splošno kulturni namen.

Služijo kot:

- laboratoriji na prostem za študij naravnih procesov v nemotenih ekosistemih,
- izhodiščna primerjalna osnova za raziskave človekovih vplivov na okolje,
- rezervaciji ekosistemske, genetske in vrstne pestrosti,
- učni pripomočki za vzgojo gozdarskih in drugih kadrov.

V rezervatih so prepovedane vse gospodarske, rekreacijske, raziskovalne in ostale dejavnosti, ki bi kakorkoli spremenile obstoječe naravno stanje in vplivale na nemoten naravni razvoj v prihodnosti.

Gozdni prostor in gozdovi TNO so ovrednoteni na osnovah analize naravnih razmer ter numeričnih podatkov gozdnogospodarskih načrtov. Naravne razmere v gozdnem prostoru opredeljujemo predvsem s skupnostjo gozdne vegetacije - gozdnimi združbami, ki so po svojem nastanku in obstoju tesno povezane s številnimi dejavniki okolja. Med njimi so najpomembnejši predvsem: kamninska podlaga, orografske razmere, oblikovitost površja, tla, klimatske razmere, zgodovinski razvoj, poleg tega pa tudi vpliv človeka.

Za vrednotenje gozdov v TNP je poleg naravnih razmer upoštevana tudi obsežna numerična dokumentacija gozdnogospodarskih načrtov iz katerih je med drugim izvedeno tudi vrednotenje donosnosti glede na sedanje stanje sestojev, upoštevajoč podatke lesne zaloge in prirastka.

Na sintezni karti ovrednotenja gozdnega prostora so gozdovi TNP rangirani od območij s funkcijo absolutnega varovanja do območij s prevladujočo lesnoproizvodno funkcijo.

I. GOZDNI PROSTOR

1. VREDNOTENJE GOZDNEGA PROSTORA NA OSNOVI NARAVNIH RAZMER

1.1. Uvod

Gozdu kot prostoru v preteklosti nismo posebno prizanašali, zato smo danes priča mnogih primerov njegove nesmotrne rabe. Zaradi tega se je v stroki uveljavila potreba po vrednotenju njegovih funkcij. Le-to temelji na vsestranski presoji naravnih razmer v gozdnem prostoru. Najkompleksnejši odsev naravnih danosti nekega območja so življenjske skupnosti rastlinstva, ki ga poraščajo in jih v gozdarstvu imenujemo gozdne združbe ali asociacije. Uporabljamo jih kot osnovo za vrednotenje mnogih funkcij gozdnega prostora.

1.2. Oris naravnih razmer v Triglavskem narodnem parku

Nastanek in razvojna dinamika rastlinske odeje na Zemlji zavisi od številnih dejavnikov okolja, med katerimi so najpomembnejši: kamninska zgradba, relief in orografske razmere (nagib, ekspozicija, nadmorska višina), klimatske razmere, tla, časovni faktor in človekov vpliv.

Na območju Triglavskega narodnega parka imajo največji delež kamnine iz mlajših geoloških dob, predvsem triadni apnenci in dolomiti, delno so zastopani tudi jurski apnenci (Pokljuka). Značilna je prisotnost ledeniškega materiala, pobočnih gruščev in melišč. Reliefna podoba območja je izredno razgibana; klima ima alpski značaj: visoke letne količine padavin, nizke povprečne temperature. Razgibani gorati svet z velikimi višinskimi razponi in velikimi strminami pogojuje veliko pestrost lokalno-klimatskih razmer. Tla so v odvisnosti od kamninske podlage, reliefnih in klimatskih pogojev pretežno plitva, inicialna, s počasnim razkrojem organskih snovi in močno podvržena eroziji. Človek je s svojo dolgotrajno prisotnostjo vplival na naravno

okolje tudi negativno: krčenje gozdov v občutljivih conah (gornja gozdna meja - pašništvo), neustrezno gospodarjenje z gozdom (snovanje monokultur iglavcev - ogrožanje naravnega ravnotežja), danes pa v ta prostor posega predvsem zaradi potreb turizma in rekreacije (žičnice, smučišča), pa tudi gospodarjenja (gradnja gozdnih prometnic, dostopi do planin ipd.).

1.3. Opis gozdne vegetacije (Karta 1 - Gozdne združbe)

Gozd je pester mozaik različnih gozdnih združb, ki odražajo medsebojni vpliv mnogih dejavnikov okolja, zato lahko trdimo, da je karta gozdnih združb najcelovitejši prikaz naravnih razmer v gozdnem prostoru. Karta gozdnih združb Triglavskega narodnega parka je zbir vseh doslej opravljenih tovrstnih raziskav na tem območju, vendar daje le splošno sliko, za podrobnejše analize prostora pa ni dovolj natančna. Kjer se bo pokazala za to potreba, jo bo v bodoče potrebno dopolniti s podrobnejšimi raziskavami; le tedaj bo lahko služila eksaktnemu vrednotenju manjših območij.

1.4. Vrednotenje gozdov na osnovi naravnih razmer

Vrednotenje gozdov na osnovi naravnih razmer temelji na metodologiji Ž. Koširja, ki je prilagojena potrebam planiranja na republiški ravni (Globalne opredelitve prostora). Pri obravnavi prostora Triglavskega narodnega parka smo ga prilagodili lokalni ekološki problematiki, ne da bi pri tem bistveno spreminjali smisel originalne kategorizacije.

1.4.1. Gozdovi po varovalnem pomenu (Karta 2)

Vrednotenje gozdov po varovalnem pomenu najznačilneje odraža nivo (podrobnost) osnovne prostorske informacije (Karte gozdnih združb). Zaradi že prej omenjene grobe opredelitve le-te je na prostoru Triglavskega narodnega parka

nemogoče povsem natančno izločiti vsa gozdna območja z izrazito varovalno vlogo. Za podrobno opredeljevanje varovalnih con je potrebno uporabiti dodatne kriterije (npr. strmino), ki gozdni prostor še nadalje členijo. Takšne možnosti nudi uporaba avtomatske kartografije (digitalni model reliefa z osnovno prostorsko celico 1 ha).

1.4.2. Gozdovi po lesnoproizvodnem pomenu (Karta 3)

Členitev gozdnega prostora z gledišča njegove lesnopridelovalne pomembnosti ima podobne pomanjkljivosti kot zgoraj obravnavana, saj izhaja iz istih izhodišč. V veliki meri pa jo je mogoče ustrezno izpopolniti s pomočjo uporabe podatkov iz gozdnogospodarskih načrtov.

2. VREDNOTENJE GOZDNEGA PROSTORA NA OSNOVI GOZDNOGOSPODARSKIH PODATKOV

Vrednotenje gozdov s pomočjo gospodarskih elementov se od zgoraj opisane metode razlikuje v dveh bistvenih stvareh:

- Temelji na absolutnih številčnih podatkih, prikazanih v prostoru, dočim informacij o naravnih razmerah pretežno še ne znamo ovrednotiti z absolutnimi vrednostmi.
- Obravnava in prikazuje gozdni prostor (površino gozdov, obliko gozdnega roba) po lastnih, pretežno gospodarskih merilih, ki so različna od kriterijev za opredeljevanje obsega gozdne vegetacije na topografskih kartah (fotointerpretacija ipd.) in pri temi izpušča iz svojega prikaza skoraj vso varovalno grmiščno vegetacijo nad gornjo gozdno mejo. Posledice takšnega pristopa so najočitnejše v našem alpskem svetu in tako tudi v Triglavskem narodnem parku, kjer so iz gozdnogospodarske obravnave izpuščene velike površine zemljišč, obrasle z gozdnim drevjem in grmovjem brez večje gospodarske vrednosti. Podobno velja za mnoge opuščene kmetijske površine, ki se zaraščajo ali so se že zarasle v gozdno vegetacijo.

2.1 Gozdovi po gospodarskih načrtih (Karta 4)

Prostorski prikaz nekaterih elementov gospodarskih načrtov opredeljuje gozdove po njihovi varovalni vlogi (posebna merila) ter po dejanski gospodarski vrednosti z upoštevanjem lesnih zalog in prirastkov, preračunanih na enoto površine (1 ha). Kvaliteta tega prikaza je v prvi vrsti odvisna od podrobnosti tkzv. notranje gospodarske členitve gozdnega prostora (velikosti oddelkov oz. odsekov) in od intenzivnosti gospodarske obravnave gozdov (družbeni, zasebni gozdovi). Na prostoru Triglavskega narodnega parka ta karta dovolj podrobno razčlenjuje območja gospodarskih gozdov in dopolnjuje sliko varovalne gozdne vegetacije, dobljeno na osnovi vrednotenja gozdnih združb. Izrazito izstopa tudi prostorska kategorija z gozdno vegetacijo poraslih površin, ki niso vključene v gozdnogospodarsko obravnavo.

2.2. GOZDOVI PO LETNEM POSEKU (Karta 5)

Na osnovi dokumentacije (numerične) gozdnogospodarskih načrtov je izračunan letni posek za ves oddelek (seštevek posekov po odsekih). S členitvijo velikosti poseka na nekaj najznačilnejših skupin je s prostorskim prikazom poudarjeno območje gozdov v razponu od območij brez poseka do območij, z najpomembnejšimi letnimi poseki. Karta poudarja lesnoproizvodni značaj gozdov na območju TNP.

2.3. GOZDOVI PO GLAVNIH DREVESNIH VRSTAH (Karta 6)

Podrobne karte po drevesnih vrstah ni mogoče izdelati na osnovi razpoložljive dokumentacije. Zato je za osnovno predstavitev izdelan le prikaz osnovnega razmerja med deležem iglavcev in listavcev. S tem prikazom so jasno členjena območja prevladujočih čistih sestojev listavcev in iglavcev ter nekaj struktur mešanih sestojev.

2.4. GOZDOVI PO NAČINU SPRAVILA (Karta 7)

Iz prostorskega prikaza so razvidni prevladujoči načini spravila na območju oddelkov; gre torej za način spravila posekanega lesa od sečišča do skladišča, od koder je organiziran transport gozdnih sortimentov. Hkrati je karta tudi prikaz programa izdelave pravih poti, ki so predvidene glede na opredeljeni optimalni način spravila oz. pravilno napravo.

2.5. GOZDOVI PO SPRAVILNIH RAZDALJAH (Karta 8)

Tudi z grupiranjem v nekaj pomembnejših skupin glede na oddaljenost sečišča od transportne komunikacije je podan prostorski prikaz gozdov v TNP. Iz te osnove je med drugim možno oceniti tudi nekatere kriterije ekonomičnosti gozdne proizvodnje.

2.6. GOZDOVI PO LASTNIŠTVU (Karta 9)

Izdelan je prostorski prikaz po rastišnih kategorijah gozdov. Podatek je bistvenega pomena pri opredeljevanju strategije ukrepov ekonomskega, prostorskega ter socialnega značaja.

3.0. GOZDOVI PO PREVLADUJOČEM POMENU (Karta 10)

Na osnovi kartografskih gradiv vrednotenja gozdov na osnovi naravnih razmer in vrednotenja gozdov na osnovi gozdnogospodarskih podatkov je izdelan sintezni prikaz gozdnega prostora na območju TNP. Prikazan je gozdni prostor po prevladujočem varovalnem pomenu kot sinteza naravnih razmer in varovalnih gozdov opredeljenih z gozdnogospodarskim načrtom. Naslednja sintezna kategorija so gozdovi z največjim proizvodnim naravnim potencialom in sedanjimi lesnoproizvodnimi zmogljivostmi sestojev. Tretja sintezna kategorija so gozdovi, ki niso posebej izraziti niti v varovalni niti v lesnoproizvodni smeri.

Kartografska sinteza, čeprav s skromno notranjo členitvijo, predstavlja glede na postopek sinteze bogatega analitičnega gradiva dovolj zanesljivo izhodišče za realno in predvsem poenoteno vrednotenje gozdnega prostora.

4.0. GOZDOVI PO NAMEMBNOSTI (Karta 11)

(Elementi za srednjeročni plan 1981-1985)

Izhodišče kartografskega prikaza je v dosledni sintezi in njeni dopolnitvi preveritvi planskih gradiv nosilcev gospodarjenja z gozdovi na območju TNP. Upoštevana je gozdnogospodarska členitev gozdov na varovalne in lesnoproizvodne, znotraj katerih so posebej prikazane lokacije večjih sečišč in izgradnje gozdnih cest za čas preostanka srednjeročnega obdobja 1984 in 1985. Prostorska predstavitev je dokumentirana tudi s tabelarnim prikazom, ki je za območje SGG Tolmin podan do konca srednjeročnega obdobja, za območje GG Bled pa le za leto 1984, vendar brez bistvenih sprememb v obsegu poseka tudi v l.1985, kakor tudi v njegovi lokaciji, ker naj bi se realiziral na prostoru v neposredni bližini sečišč tekočega l.1984.

V opredeljevanju lokacije in obsega poseka je potrebno upoštevati tudi zadovoljevanje interesov po lesni masi (predvsem po lesu za kurjavo) individualnih uporabnikov, ki si s strokovnim odkazilom in lastno izvedbo sečnje zagotavljajo domačo porabo lesa, v skrajnih primerih tudi v varovalnih gozdovih znotraj območja TNP.

Odločujoči razlog sečenj so družbene potrebe po lesni surovini ; zagotovilo za uravnoteženo in trajno proizvodnjo gozdnih sortimentov pa zagotavlja družbeno verificirana strokovna dokumentacija - gozdno gospodarsko načrti, ki so za nosilce gospodarjenja družbena in strokovna obveznost. V razmerah zaostrenih ekonomskih pogojev in družbenih zahtev po optimalni rabi in varovanju vrednot , kakršne predstavljajo tudi gozdovi na območju TNP, prihaja do pogostih dilem o primernosti tekočih ukrepov. Razlogi so poleg navedenega predvsem v parcialnih pristopih reševanja problematike zadovoljevanja pravih - najširših družbenih potreb.

PREGLED GOZDNIH POVRŠIN TNP PO DRUŽBENO-GOSPODARSKIH KATEGORIJAH
(po veljavnih gozdnogospodarskih načrtih)

Družbeno-gospodarske kategorije gozdov	Območje Triglavski narodni park Srednje območje	Robno območje	Skupaj	Soško gozdno gospod. ha	Blejsko gozdno gospod. ha	Vsebinski opis podatkov po GG *
1 Ekstremna rastišča	4 099	1 733	5 832			
2 Območje hudournikov	287	197	484			
3 Na zgornji gozdni meji	1 409	422	1 831	3 582* 1 230	4 468* 1 824	Varovalni namen po GG: - osrednje območje - robno območje TNP
4 Gozdni rezervati	96	-	96			
Trajno varovalni skupaj (1-4)	5 891	2 352	8 243			
5 Začasno varovalni	859	687	1 546			
6 Narodni park	279	-	279	4 721* 3 625	3 431* 12 704	Lesno proizvodni namen po GG: - osrednje območje - robno območje TNP
7 Krajinski park	290	-	290			
8 Gozdni rezervat	140	-	140			
9 Zeleni pas	220	12	220			
10 Za gojitev divjadi	370	4	370			
Posebni namen skupaj (5-10)	2 158	703	2 861			
Varovalni namen	8 049	3 055	11 104	4 812	6 292	
Lesnoproizvodni namen	8 153	16 328	24 481	8 346	16 135	
SKUPAJ gozdovi po GG načrtu na območju TNP	16 202	19 383	35 585	13 158	22 427	

PRIMERJALNI PRIKAZ NEKATERIH PODATKOV O GOZDNIH FONDIH
TRIGLAVSKEGA NARODNEGA PARKA

	Površina v ha	Lesna zaloga v m ³		na ha	P r i r a s t e k m ³		na ha	E t a t m ³		na ha		
		Iglavci	Listavci		Iglavci	Listavci		Iglavci	Listavci		Skupaj	Skupaj
GG ILED	55.545	3.904.337	2.803.238	228	246.709	48.855	295.564	5,33	161.799	33.935	195.734	3,54
TNP	22.427	4.079.659	1.039.347	228	105.754	16.139	121.923	5,41	67.867	11.077	78.944	3,51
Osrednje območje	7.899	756.436	495.156	159	18.143	7.628	25.711	3,27	7.413	4.296	11.709	1,49
Robno območje	14.528	3.323.223	544.191	266	87.611	8.541	96.152	6,62	60.454	6.781	67.235	4,61
SOŠKO GOZDNO GOSPODARSTVO TOLMIN	114.341	5.271.643	10.922.642	142	128.000	322.834	450.834	3,94	78.289	151.741	230.030	2,01
TNP	13.158	491.162	1.000.032	113	12.989	27.627	40.616	3,06	3.848	9.835	13.683	1,04
Osrednje območje	3.303	382.803	624.033	121	9.470	15.950	25.420	3,06	2.912	5.797	8.709	1,05
Robno območje	4.855	108.359	375.999	100	3.519	11.677	15.196	3,13	936	4.038	4.974	1,04
SR. SLOVENIJA	1.030.400	102.896.035	86.776.535	185	2.538.191	2.321.793	4.859.984	4,73	1.890.990	1.429.924	3.320.914	3,22
TRIGLAVSKI NARODNI PARK	35.585	4.570.821	2.039.379	186	118.743	43.796	162.539	4,58	71.715	20.912	92.627	2,60
Osrednje območje	16.202	1.139.239	1.119.189	139	27.613	23.578	51.191	3,16	10.325	10.093	20.418	1,26
Robno območje	19.383	3.431.582	920.190	225	91.130	20.218	111.348	5,78	61.310	10.819	72.209	3,72

LESNA ZALOGA

OSREDNJE OBMOČJE

	Površina ha	Iglavci m ³		Listavci m ³		Skupaj m ³
Tolmin	8.303	382.803	38%	624.033	62%	1,006.836
Bled	7.899	756.436	60%	495.156	40%	1,251.592
Skupaj:	16.202 ha	1,139.239	50%	1,119.189	50%	2,258.428

ROBNO OBMOČJE

Tolmin	4.855	108.359	22%	375.999	78%	484.358
Bled	14.528	3,323.223	86%	544.191	14%	3,867.414
Skupaj:	19.383	3,431.582	79%	920.190	21%	4,351.772

SKUPAJ OBMOČJE TNP

Tolmin	13.158	491.162		1,000.032		1,491.194
Bled	22.427	4,079.659		1,039.347		5,119.006
Skupaj:	35.585	4,570.821		2,039.379		6,610.200

P R I R A S T E K

OSREDNJE OBMOČJE

	Površina ha		Iglavci	Listavci	Skupaj
Tolmin	8.303	9.470	37%	15.950 63%	25.420
Bled	7.899	18.143	70%	7.628 30%	25.771
Skupaj:	16.202	27.613	54%	23.578 46%	51.191

ROBNO OBMOČJE

Tolmin	4.855	3.519	23%	11.677 77%	15.196
Bled	14.528	87.611	91%	8.541 9%	96.152
Skupaj:	19.383	91.130	82%	20.218 18%	111.348

SKUPAJ OBMOČJE TNP

Tolmin	13.158	12.989		27.627	40.616
Bled	22.427	105.754		16.139	121.923
Skupaj :	35.585	118.743		43.796	162.539

E T A T

OSREDNJE OBMOČJE

	Površina ha	Iglavci m ³	Listavci m ³	Skupaj m ³
Tolmin	8.303	2.912 33%	5.797 67%	8.709
Bled	7.899	7.413 63%	4.296 37%	11.709
Skupaj:	16.202	10.325 51%	10.093 49%	20.419

ROBNO OBMOČJE

Tolmin	4.855	936 19%	4.038 81%	4.974
Bled	14.528	60.454 90%	6.781 10%	67.235
Skupaj:	19.383	61.310 85%	10.819 14%	72.209

SKUPAJ OBMOČJE TNP

Tolmin	13.158	3.848	9.835	13.683
Bled	22.427	67.867	11.077	78.944
Skupaj:	35.585	71.715	20.912	92.627

Izračun podatkov na 1 ha gozdne površine

LESNA ZALOGA / ha

OSREDNJE OBMOČJE

Tolmin 121 m³/haBled 159 m³/ha

ROBNO OBMOČJE

Tolmin 100 m³/haBled 266 m³/ha

PRIRASTEK / ha

OSREDNJE OBMOČJE

Tolmin 3,06 m³/haBled 3,27 m³/ha

ROBNO OBMOČJE

Tolmin 3,13 m³/haBled 6,62 m³/ha

ETAT / ha

OSREDNJE OBMOČJE

Tolmin 1,05 m³/haBled 1,49 m³/ha

ROBNO OBMOČJE

Tolmin 1,04 m³/haBled 4,61 m³/ha

TRIGLAVSKI NARODNI PARK

Pregled oddelkov po gozdnogospodarskih enotah za:

- OSREDNJE OBMOČJE · - O*
 - ROBNO OBMOČJE - R
 - DELJENI ODDELKI - D
-
- a) Med osrednjim in robnim območjem - D (O/R)
 - b) Ob zunanji meji parka
 - v osrednjem območju - D (O)
 - v robnem območju - D (R)

OPOMBE:

*

- Oznake (kratice) bodo vnešene tudi v računalniške izpise za ustrezne gospodarske enote
- Pri deljenih oddelkih je v oklepaju naveden delež pripadnosti oz. ocena površine (v %), ki odpade na posamezno območje.
- Če spada večji del oddelka (nađ 90%) v območje, ga štejemo vanj v celoti, vendar je označen s piko, npr.:

A. TOLMINSKO GOZDNOGOSPODARSKO OBMOČJE 01

GOZDNOGOSPODARSKE ENOTE:

SOČA - TRENTA 01

I. OSREDNJE OBMOČJE

Oddelki: 1,2,3,4,5,6,7,8,9,10,
 11,12,13,14,15,16,17,18,19,20°,
 21,22,23,24,25,26,27,28,29,30,
 31,32°,33,34,35,36,37,38,39,40°,
 41,42,43,44,45°,46,47,48,
 52,53,54,55,56°,58,59,60°,
 71°,72,73,74,75,76,77,78,
 85°,86°

II. ROBNO OBMOČJE

Oddelki: 50°,51
 62,63,64,65,66,67,68,69,70°,
 81,82,83,84

III. DELJENI ODDELKI

a) MED OSREDNJIM IN ROBNIM OBMOČJEM

49(O/R = 20/80), 57 (O/R = 75/25),
 61(O/R = 10/90), 79(O/R = 60/40),
 80(O/R = 20/80)

BOVEC 02

I. OSREDNJE OBMOČJE

Oddelki: 1,2,3,4,5,6,7,8,9,10,
 11,13,14,15,16,17,18,19,20,
 21,22,23,24,25,26,27,28,30,
 31,32°,33,34,35°,36,37°,38,39,40,

41°, 49, 50
 51, 52, 53, 54, 55, 56, 57, 58°, 59, 60,
 61, 62, 63°, 64°, 65, 66, 67, 68, 69, 70,
 71, 72, 73, 74, 75, 79°

II. V ROBDEM OBMOČJU NI CELIH ODDELKOV

III. DELJENI ODDELKI

a) Med osrednjim in robnim območjem:

12(O/R = 70/30),
 29(O/R = 30/70),
 42(O/R = 70/30), 43 (O/R = 80/20), 44(O/R = 90/10),
 45(O/R = 60/40), 46(O/R = 70/30), 47(O/R = 70/30),
 48(O/R = 60/40)

b) Ob zunanji meji parka:

- v osrednjem območju: 76(O = 80%), 161 (O = 10%)
 - v robnem območju: 77(R = 10%), 176 (R = 90%)

[KOBARID 03]

I. OSREDNJE OBMOČJE:

Oddelki: 127

II. ROBNO OBMOČJE : ni celih oddelkov

III. DELJENI ODDELKI:

a) Med osrednjim in robnim območjem: - ni oddelkov

b) Ob zunanji meji parka:

- v osrednjem območju:
 - 122 (O = 25%), 123(O = 40%), 126(O = 90%),
 137(O = 90%), 138(O = 40%), 139(O = 50%),
 141(O = 20%)

TOLMIN 04

I. OSREDNJE OBMOČJE

Oddelki: 17,18,19

II. ROBNO OBMOČJE

Oddelki: 6,7,8,9,10,

11,12,13,14,15,

21,22,23,24,25,26,27,30,

31,32,33,34,37

III. DELJENI ODDELKI

a) Med osrednjim in robnim območjem

Oddelki: 16(O/R = 50/50), 20(O/R = 80/20),

35(O/R = 40/60), 36(O/R = 10/90)

b) Ob zunanji meji parka

V robnem območju - oddelki: 28(R = 70%),

29(R = 50%)

BAŠKA GRAPA 05

I. OSREDNJE OBMOČJE - ni oddelkov

II. ROBNO OBMOČJE

Oddelki: 101,103,104,109

III. DELJENI ODDELKI

b) Ob zunanji meji parka - v robnem območju:

Oddelki: 102 (R = 70%), 106(R = 60%), 110(R = 90%),

112(R = 20%), 201(R = 20%), 202(R = 20%),

215(R = 10%), 216(R = 10%)

B) BLEJSKO GOZDNOGOSPODARSKO OBMOČJE
GOZDNOGOSPODARSKE ENOTE:

NOTRANJI BOHINJ 01

I. OSREDNJE OBMOČJE

Oddelki: 107^{*}, 109, 110,
113^{*}, 114, 115, 117, 118, 119, 120,
121, 122, 123, 124, 125

II. ROBNO OBMOČJE

Oddelki: 93, 95, 97, 98, 99, 100,
101, 102, 103, 104, 105,
112,
135, 136, 137, 138, 139^{*}

III. DELJENI ODDELKI

a) Med osrednjim in robnim območjem:

Oddelki: 106 (O/R = 40/60), 108 (O/R = 90/10),
111 (O/R = 90/10), 116 (O/R = 50/50)

b) Ob zunanji meji parka - v robnem območju

Oddelki: 91 (R = 60%), 92 (R = 50%), 94 (R = 30%),
96 (R = 80%)
142 (R = 10%), 143 (R = 10%), 145 (R = 10%)

MEŽAKLA 03

I. OSREDNJE OBMOČJE

Oddelki: 122, 123, 124, 125, 126

II. ROBNO OBMOČJE

Oddelki: 1, 2, 3, 4, 5, 6, 7, 8, 9, 10,
11, 12, 13, 14, 15, 16, 17, 18, 19, 20,
21, 22, 23, 24, 25, 26, 27^{*}, 28, 29, 30,

31, 32, 33, 34,
 109, 110,
 111, 112, 113, 114, 115, 116, 117, 118, 119, 120,
 128, 129, 130,
 131, 132, 133, 134, 135, 136, 137, 138

III. DELJENI ODDELKI

a) Med osrednjim in robnim območjem:
 121(O/R = 40/60), 127(O/R = 80/20)

POKLJUKA 04

II. ROBNO OBMOČJE

Oddelki: 35, 36, 37, 38, 39, 40,
 41, 42, 43, 44, 45, 46, 47, 48, 49, 50,
 51, 52, 53, 54, 55, 56, 57, 58, 59, 60,
 61, 62, 63, 64, 65, 66, 67, 68, 69, 70,
 71, 72, 73, 74, 75, 76, 77, 78, 79, 80,
 81, 82, 83, 84, 85, 86, 87, 88, 89, 90,
 91, 92, 93, 94, 95, 96, 97, 98, 99, 100,
 101, 102, 103, 104, 105, 106, 107, 108

JESENICE DRUŽBENI 05

I. OSREDNJE OBMOČJE

Oddelki: 4, 5, 6, 7, 8, 9, 10,
 11, 12, 13, 15, 17, 19

II. ROBNO OBMOČJE

Oddelki: 20

III. DELJENI ODDELKI

a) Med osrednjim in robnim območjem:
 18(O/R = 80/20)

b) Ob zunanji meji parka

- v osrednjem območju: 14 (O = 70%)

- v robnem območju: 3 (R = 70%)

JESENICE ZAHOD 06

I. OSREDNJE OBMOČJE

Oddelki: 123°, 124, 125, 126, 127,
140°, 141°

II. ROBNO OBMOČJE

Oddelki: 143°

III. DELJENI ODDELKI

a) Med osrednjim in robnim območjem :

105 (O/R = 50/50), 128 (O/R = 80/20), 142 (O/R = 80/20)

b) Ob zunanji meji parka

- v robnem območju: 104 (R = 10%)

130 (R = 10%), 139 (R = 30%)

JESENICE VZHOD 07

I. OSREDNJE OBMOČJE

Oddelki: 155, 156, 157, 158, 159°

II. ROBNO OBMOČJE

Oddelki: 152°

III. DELJENI ODDELKI

a) Med osrednjim in robnim območjem:

153 (O/R = 75/25), 154 (O/R = 70/30), 160 (O/R = 80/20),

161 (O/R = 90/10)

b) Ob zunanji meji parka

- v robnem območju: 162(R = 85%),
163(R = 80%), 183(R = 50%)

BLED 10

II. ROBNO OBMOČJE

Oddelki: 502,503,504,505,506,507,508,509
511,512,513,514,515,516,517,518,519,520,
521,
538°,539,540,
542°,543,544,545,546,547,548,549,550,
557,558,559,560,
561,562

III. DELJENI ODDELKI

a) Med osrednjim in robnim območjem:

501(O/R = 25/75)

b) Ob zunanji meji parka

- v robnem območju: 510(R = 80%),
522(R = 80%), 523(R = 90%), 524(R = 25%),
525(R = 25%),541(R = 30%),
551(R = 30%),556(R = 40%),
565(R = 40%), 567(R = 40%)

BOHINJ 11

I. OSREDNJE OBMOČJE

Oddelki: 1,2,3,4,5,6,7,8,9,10,
11,12,13,14,15,16,17,18,19°,20,
21,22,23,24,25°

II. ROBNO OBMOČJE

Oddelki: 27,28,29,30,
 31,32,33,34,35,36,37^{*},38^{*},
 41,42,43,44,45,46,47,48,49,50,
 51,52,53,54,55,56,57,58,59,60,
 61,62,63,
 71,77,78,79,80,
 81,82,83,84,85,86,87,
 121,125,126,128,130

III. DELJENI ODDELKI

a) Med osrednjim in robnim območjem

26(O/R = 30/70),

127(O/R = 70/30), 129(O/R = 70/30)

b) Ob zunanji meji parka

- v robnem območju: 39(R = 60%), 40(R = 70%),

64(R = 30%)

111(R = 50%)

124(R = 90%)

131(R = 20%)

132(R = 10%)

FUŽINSKE PLANINE 12

I. OSREDNJE OBMOČJE

Oddelki: 126,127,128,129,130,
 131,132,133,134.

SOŠKO GOZDNOGOSPODARSKO OBMOČJE - TOLMIN

DRUŽBENI SEKTOR (podrobni podatki)

PLAN POSEKA ZA LETO 1984 - 1985

Enota: SOČA-TRENTA

Oddelek	Odsek	Planirani posek m ³	Način spravila	Krajevni naziv
3				
4				
5		1850	žičnica, vlaka	Stari gozd
6				
8	a			
23				
24		5500	mulatera, krak ceste, vlaka (varianta žičnica)	Berebica
41	c			
42	a	4350	varianta: -cesta, žičnica, vlaka	Lepoč
52	a	2880	cesta, vlake	Krbulnik
53	b			
54	a, b, c	4230	vlake	Plaze

Enota: KOBARID

141		1581	vlake	Planina-Zaprikraj
-----	--	------	-------	-------------------

Skupaj				
območje TNP	- družbeni sektor		20.391	
	- zasebni sektor		5.771	

SKUPAJ TNP	SGG Tolmin		26.162	
------------	------------	--	--------	--

GG BLED

PLAN POSEKA ZA LETO 1984

DRUŽBENI SEKTOR (podrobni podatki)

Enota: BOHINJ
NOTRANJI BOHINJ

Oddelek	Odsek	Št.drevja	Iglavci m ³	Listavci m ³	Skupaj m ³
99	-	195 <u>293</u> 488	242	310	552
100		929	944	-	944
101	1,2	1160 <u>1290</u> 2450	2096	1371	3467
103	1	349 <u>30</u> 379	539	6	545
104		536 <u>726</u> 1262	1032	1081	2113
106	1	336	508	-	508
Skupaj			5361	2768	8129

Enota: POKLJUKA
MRZLI STUDENEC

35	2,3,4,5,6	4075 <u>766</u> 4841	5548	124	5672
36	3	228	411	-	411
57	1	2100	322	-	322
59	5	346	393	-	393
Skupaj			6674	124	6798

Oddelek	Odsek	Št.drevja	Iglavci m ³	Listavci m ³	Skupaj m ³
Enota: POKLJUKA KLANJSKA DOLINA					
83	1	1029	1563	-	1563
86	1	3248	1910		1910
93	1	3353	2272		2272
94	3	2620	1070		1070
95	1,3	3560	3092		3092
97	3	1106	1578		1578
99	4,5	899	99	-	99
100	2	1008 <u>337</u> 1345	1232	178	1410
101		6223 <u>8</u> 6231	3004	3	3007
107		638 <u>6</u> 644	436	1	437
Skupaj			16256	182	16438

Enota POKLJUKA
MEŽAKLJA

9	3,4	288 <u>28</u> 316	791	20	811
10	2,3	1538	447	-	447
11	3,4	224 <u>60</u> 284	630	43	673
15	1,2,4	949 <u>685</u> 1634	1465	301	1766
16	4	267 <u>103</u> 370	648	75	723

Oddelek	Odsek	Št.drevja	Iglavci m ³	Listavci m ³	Skupaj m ³
Enota POKLJUKA MEŽAKLJA					
18	1	289 <u>25</u> 314	741	26	767
27	2	481 <u>316</u> 797	937	327	1264
Skupaj			5659	792	6451
Enota POKLJUKA RADOVNA					
109	1,5	707 <u>565</u> 1372	1167	374	1541
112		217 <u>157</u> 374	536	168	704
113	1	180 <u>39</u> 219	517	33	550
118	2	596 <u>45</u> 641	1639	44	1683
130	1,2	632 <u>135</u> 767	1269	37	1306
132	1	132	202	-	202
134	1,4	205	490	-	490
Skupaj			5820	656	6476
Enota BOHINJ SPODNJA DOLINA					
126		69 <u>107</u> 176	80	11	91
Skupaj			199	-	199

Oddelek	Odsek	Št.drevja	Iglavci m ³	Listavci m ³	Skupaj m ³
Enota BOHINJ ZGORNJA DOLINA					
43		116	141	-	141
60		35	58		58
Skupaj			199	-	199
Enota POKLJUKA BOHINJSKA BELA					
549		422	148		148
558		6250	1590		1590
559		303	82		82
Skupaj			1820		1820
Enota JESENICE DOVJE					
153		429	248		248
158		557 2632 <u>3189</u>	304	451	755
Skupaj			552	451	1003
<hr/>					
Skupaj območje TNP		-družbeni sektor	42.421	4.984	47.405
		-zasebni sektor	24.818	5.802	30.620
<hr/>					
SKUPAJ TNP GG BLED			67.239	10.786	78.025
<hr/> <hr/>					

II. KMETIJSKI PROSTOR

Na območju TNP je za kmetijski prostor in gospodarjenje z njim zelo značilna regionalna razlika pogojena z naravnimi in v še občutnejši meri z zgodovinskimi in obstoječimi gospodarskimi razlikami. Različna moč gospodarskega zaledja se odraža regionalno pa tudi lokalno znotraj regije. Te razmere je možno najprimerneje ilustrirati s številčnimi podatki o kmetijskih površinah in nekaterimi pokazatelji planinskega pašništva.

Ker so katastrski podatki povsem neuporabni, smo izdelali kategorizacijo kmetijskih zemljišč na osnovi sledečega grupiranja zemljiških kategorij:

- I. kategorija - Intenzivne obdelovalne površine - travniki in njive v dolinskem ravninskem svetu:
- takih površin je skupaj 191 ha in se nahajajo le na območju občine Radovljica (191 ha)
- II. kategorija - Intenzivne obdelovalne površine - travišča in njive v pobočnem svetu in višjih legah:
- takih površin je skupaj 734 ha

v občini Jesenice	83 ha
Radovljica	520 ha
Tolmin	131 ha
- III. kategorija - Košenice - travišča z majhnim deležem njivskega sveta:
- takih površin je skupaj 1422 ha

v občini Jesenice	43 ha
Radovljica	762 ha
Tolmin	617 ha
- IV. kategorija - Posamične senožeti in senožeti v strmem svetu:
- takih površin je skupaj 1854 ha

v občini Jesenice	104 ha
Radovljica	510 ha
Tolmin	1240 ha

V. kategorija - Alpska travnišča - pašniki:

- takih površin je skupaj	6054 ha
v občini Jesenice	247 ha
Radovljica	1951 ha
Tolmin	3856 ha

Obseg tako obravnavanih kmetijskih zemljišč je v občini:

Jesenice	477 ha
Radovljica	3934 ha
Tolmin	5844 ha

kar znaša skupaj 10 255 ha kmetijskih zemljišč.

Od tega jih je v osrednjem območju TNP 5909 ha, v robnem pa 4346 ha.

V zunanjem območju izven zavarovanja je še približno 12.156 ha kmetijskih zemljišč, kar predstavlja skupaj 22.411 ha kmetijskih zemljišč v funkcionalnem prostoru TNP.

Na zavarovanem območju TNP posebej izstopa problematika planin in pomen planinske paše tako za kmetijsko proizvodnjo kot tudi za funkcijo v prostoru parka. Razvoj industrije in drugih gospodarskih dejavnosti je v preteklosti povzročil veliko poklicno prestrukturiranje kmečkega prebivalstva in poslabšanje demografskih razmer v kmetijstvu. To je močno vplivalo tudi na izrabo planin, saj je pomanjkanje pastirjev in planšarjev postal nerešljiv problem. Kmetijska raba obsežnih pašnikov je obsojena na stagnacijo in propadanje, brez uvajanja temeljitih sprememb v gospodarjenju na skupnih pašnikih in zlasti planinah, tako v organizacijsko-tehnološkem smislu kot z ustvarjanjem ekonomskih pogojev.

V prizadevanju za bolj intenzivno in bolj produktivno tržno živalsko proizvodnjo so se živinorejci v obdobju preusmerjanja v tržno gospodarjenje predvsem usmerili na uvajanje sodobnejše tehnologije v poljedelstvu in travništvu na dolinskih zemljiščih, ki so bližja gospodarskim dvoriščem in kjer je z mehanizacijo mogoče nadomestiti težko fizično delo. Možnosti

pridelovanja več in boljše krme v dolini pa niso zmanjševale interesa rejcev do skupne paše. Zmanjšanje števila pašne živine na nekaterih planinah je marsikje pomenilo razbremenitev preobremenjenih dejanskih pašnih površin, saj se je dostikrat živina na skupnih pašnikih le preživljala, ne da bi dala ustrezne ekonomske učinke. Uskladitev števila pašne živine z dejanskimi pašnimi površinami se odraža v večjih namolzenih količinah mleka in z večjim priraščanjem teže.

Obsežne pašne površine na območju TNP presegajo lokalne potrebe po poletni paši - zlasti ovčarske pašne površine, ker se je stalež živine v dolini skrčil zaradi deagrarizacije, opuščanja senožeti in travnikov. V korist živinoreje v Sloveniji bi bilo, da bi na višinskih pašnikih vzrejali mlado plemensko živino za obnovo čred. S takšnim širše organiziranim prevažanjem mladih živali tudi iz ravninskega sveta na planinsko pašo bi povečali gospodarsko vrednost živali, hkrati pa bi tudi razbremenili dolinske krmne površine.

GOSPODARJENJE NA SKUPNIH PLANINSKIH PAŠNIKIH

Koncem leta 1982 je Zadružna zveza Slovenije preko Združene pospeševalne službe izvedla inventarizacijo gospodarjenja na skupnih pašnikih v Sloveniji. Rezultati bodo objavljeni v posebni publikaciji Kmetijskega inštituta Slovenije v januarju 1984.

Iz prikaza stanja gospodarjenja na delih treh občin, ki jih pokriva območje Triglavskega narodnega parka, lahko povzemamo naslednje ugotovitve:

1. Kmetijska raba skupnih planinskih pašnikov je še vedno pomemben integralni del živinoreje ki se sicer odvija na možnostih dolinskih krmskih površin.

2. V povojnem obdobju je bila najmočnejša preusmeritev planinskega gospodarstva v radovljiški občini, opustili so predelavo mleka in rejo krav mlekarič in se usmerili na rejo mlade plemenske živine. Takemu razvoju botruje tudi dejstvo, da je bil velik del prireje (Pokljuka) na gozdni paši, v skrajni ekstenzivi.

3. Tolminska ima več pravih planinskih pašnikov s strnjeno pašno površino, zato se je tu tudi ohranilo planšarstvo v večjem obsegu kot na Gorenjskem.

4. Opuščene planine ležijo predvsem na strmih zemljiščih, ki so jih živinorejci koristili predvsem z drobnico (koze in ovce). Prepovedi proste paše koz na Tolminskem je sledilo splošno nazadovanje ovčereje, posebno reje molznih ovac.

5. Zadnjih 5 let lahko označimo kot obdobje načrtnega obnavljanja in oživljanja planinskega pašništva. Občine Tolmin, Radovljica in Jesenice imajo razvojne programe za intenziviranje planinskih pašnikov. Ti programi predvidevajo med drugim tudi rajonizacijo planinskih obratov glede na primernost za pašo posameznih kategorij pašne živine. Planine za molzno govedo tam, kjer je dostopnost, kjer je možno pašno rušo izboljšati z gnojenjem in s tem zmanjšati potrebno površino za pašno čredo. Oddaljenejšje planine so

namenjene za ekstenzivnejši način rabe z mlado plemensko govejo živino ali ovcami.

6. Razmah planinskega gospodarjenja zavira marsikje klasična zaprtost bivših agrarnih skupnosti (srenj), ki ovirajo, da bi se v planinsko pašo vključila širša živinorejska območja (Gorenjska, Vipavska).

7. Orientacija na lastno krmo in izkoriščanje domačih virov krme vrednost planinskih pašnikov še povečuje.

8. Za Tolminsko je značilno, da nastajajo novi planinski pašniki z združenjem senožeti. Ti so namenjeni predvsem za mlado plemensko živino.

9. V intenzifikacijo planinske paše uspešno posegajo banke s krediti, sredstvi "makroprojekta" in živinorejske poslovne skupnosti. Veliko delo pri urejevanju skupnih planinskih pašnikov so opravile občinske kmetijsko zemljiške skupnosti, pa tudi gozdna gospodarstva z urejevanjem cest.

A. OZNAKA KOLON V TABELI

1	nadmorska višina
2	površina pašnika v ha
3	površina pašnika v rabi
4	število kmetij, ki pasejo
5	dostopnost s traktorjem : +da, -ne
6	število hlevov
7	stojišč v hlevih
8	sirarnica, mlekarnica
9	voda na razpolago: +da, -ne
10	krave in breje junice glav
11	mlado plemensko govedo
12	voli
13	skupaj glav govedi
14	drobnica glav
15	glav velike živine (GVŽ)
16	trajanje paše
17	krmni dnevi (GVŽ x pašni dnevi)
18	namoženo mleko l
19	izdelani sir v kg
20	količina mleka v l odpeljano v dolino

B. FAKTORJI PRERAČUNAVANJA ŽIVINE V GVŽ

konji	1.2
krave, breje junice	1.0
vol	1.0
mlado plemensko govedo	0.6
ovce, koze	0.16
krmni dan	1 GVŽ/dan

Žive mlado plem. gov.	Živina		Urobnit- ca glav	Glav velike živine GVŽ	Kempj dnevi GVŽ x dni	Namol- ženo l	Proizvodnja mleka in žive reže		Prirast mlad.gov. kg
	Volj	Škup.					Izdelano v sir kg	V konzum kg	
11	12	13	14	15	17	-	-	-	4700
41	69	127	480	195	19.610	-	-	-	4700
415	761	1216	270	953	87.924	37.100	1820	15.300	43.560
589	468	1057	1068	1034	127.394	623.292	34.930	167.750	34.400
1045	1298	2400	1808	2182	234.928	660.392	36.750	183.050	82.660

GOSPODARJENJE NA PLANINSKIH PAŠNIKIH NA OBMOČJU TRIGLAVSKEGA NARODNEGA PARKA

Občina	Planine št.		Površine v ha Katastr. V korišč.	Štev. kmetij ki pasejo	Dostop s trak- torji da+ ne-	Hlevi		Sira- nica mlek				
	Aktivne	Opuš- čene				Štev.	Stojišč					
Gov. Ovce	Skup.	delavo		4	5	6	7	8				
JESENICE	4	2	6	10	-	629	301	89	2+,2-	3	90	-
RADOVLJICA	23	1	24	31	5	6672	1435	399	12+,12-	197	1588	20
TOLMIN	38	3	41	25	25	5548	3221	343	23+,18-	100	2362	29
Območje TNP	65	6	71	66	30	12.849	4957	831	37+,32-	300	4040	49

Ime planine	opuščene planine			obstoječe planine o - ovčje G - goveje	1	2	3	4	5	6	7	8	9	10	11	12	13	14	15	16	17	18	19	20	21
	pred 1945	do 1966	do 1983																						
1 Na kotlu			x G		1200	100	100	43	-	-	-	-	+	-	-	-	-	400	64	1200	7680				
2 Planica -Tamar						100																			
3 Ovčja stran		x o																							
4 Sleme			x o																						
5 Mala Pišnica		x o																							
6 Za Ciprnikom		x o																							
7 Vršič					900	183	53	12	+	2	40	-	+	41	9	-	50	58	56	87	4837				
8 Mali Tamar						7	- 8	- 9	=	povezane planine v skupni obrat															
9 Klini																									
10 Police			x G																						
11 Črni vrh			x o																						
12 Martuljek		x G o																							
13 Vrata			x G																						
14 Na planini -Sleme																									
15 Zgornja Krma					1000	140	110	26	+	-	-	-	+	-	42	11	53	-	53	100	5300				
16 Možaklja			x G																						
14 Vrtaška plan.					1520	206	38	8	-	1	50		+		18	6	24	30	22	83	1793				
						629	301	80	2+	3	90	-	5+	41	69	17	127	480	195		19610				
									2-																

Ime planine	opuščene planine			obstoječe planine o - ovčje G - goveje	1	2	3	4	5	6	7	8	9	10	11	12	13	14	15	16	17	18	19
	pred 1945	do 1966	do 1983																				
1 Mangartska pl.				. o	1300	692	270	21	+	2	300	1	+	4	2	-	6	325	58	89	5162	5100	3000
2 Koritnica -Loška				. o	700	310	70	6	-	1	150	1	+	-	-	-	-	250	40	103	7320	3200	2000
3 Možnica		x o		-																			
4 Goričica		x o		-																			
5 Za robom	x o			-																			
6 Bala			x o	-																			
7 Bukovec		x o		-																			
8 Nad Sočo		x o		-																			
9 Veverica		x o		-																			
10 Zapotok		x o		-																			
11 Rutarska plan.	x o			-																			
12 Velika planina		x G		-																			
13 Prisank		x G		-																			
14 Kukla	x o			-																			
15 Zajavor		x o		-																			
16 Zadnjica		x oG		-																			
17 Trebiščina			x o	-																			
18 Lepoče	x o			-																			
19 V plazeh		x oG		-																			
20 Za skalo			x o	-																			
21 Črni vrh		x o		-																			
22 Duplje				. o	1370	838	604	33	-	1	400	1	+	-	-	-	-	450	72	82	5904	6800	3800
23 Na polju		x G		-																			
24 Zagreben		x o		-																			
25 Predolina				. G	1100	80	60	12	+	1	60	1	-	-	65	1	66	-	40	92	3680		
26 Zakrajem				. G	1360	633	526	25	+	14	80	1	+	44	-	-	44	-	44	100	4400	37000	3200
27 Zaplečem				. G	1240	324	135	18	+	1	100	1	+	72	49	-	121	-	101	122	12322	43104	3592
28 Zaslav				. G	1375	160	80	3	+	4	60	1	+	25	-	-	25	-	25	110	2750	8820	450 3780
29 Slapnik				. G	1300	140	90	8	-	4	60	1	+	-	20	-	20	-	12	110	1320		
30 Kuhinja				. G	1030	200	150	20	+	8	140	1	+	52	23	-	75	-	71	117	8307	4300	43000
31 Kašina				. G	1040	180	90	15	+	4	100	1	+	40	20	-	60	-	52	115	5980	3200	32000
32 Leskovca				. G	1230	147	75	23	-	8	80	1	+	37	21	-	58	-	49	128	6272	3400	3400
33 Sleme				. G	1445	200	110	22	-	8	100	1	+	59	-	-	59	-	59	45	2655	21771	1814
34 Petrovč				. G	1127	67	60	18	+	1	60	1	+	39	7	-	46	-	43	69	2267	21528	1794
35 Školj I.				. G	1100	45	30	18	-	3	50	1	+	39	7	-	46	-	43	45	1935	10530	877
36 Zagrmič				. G	900	4	4	2	-	1	6	-	+	-	6	-	6	-	4	155	620		
37 Medrije				. G	1150	93	47	22	+	2	94	1	+	59	-	-	59	-	59	76	4484	37179	2921
38 Laška seč				. G	1020	43	9	4	+	6	47	1	+	13	-	-	13	-	13	61	793	5880	490
39 Črče				-																			
40 Mala črča				. G	800	19	15	6	-	2	24	1	+	-	17	-	17	-	10	153	1530		
41 Dolga črča				. G	700	7	5	2	-	1	8	-	+	4	-	-	4	-	4	155	620	3200	
42 Srednjica				. G	480	27	13	8	+	1	32	1	+	18	-	-	18	-	18	73	1314	2230	255 26170
43 Na Javorci				. G	1000	35	21	1	-	1	20	1	+	15	4	-	19	-	18	61	1098	6000	500
44 Polog				. G	460	18	18	15	+	5	63	1	+	34	-	-	34	-	34	158	5372	4900	800 8000
45 Javorca -vrh				. G	600	10	9	4	+	-	-	-	+	-	12	-	12	-	7	178	1246		
46 Lašca				. G	1280	60	30	3	-	2	25	1	+	-	15	-	15	-	9	77	693		
47 Podosojnica				. G	600	30	30	3	-	-	-	-	+	-	15	-	15	-	9	61	549		
48 Na zgor.prodih	x o			-																			
49 Dobrenjščica		x o		-																			
50 Na prodih				. G	180	28	28	5	+	1	40	1	+	13	36	-	49	-	35	96	3360	1600	10600
51 Na Kalcu				. G, o	1480	123	100	12	-	5	58	1	+	24	59	2	85	50	80	70	5600	16780	1399
52 Na Rešlju				. G																			
53 Plazje				. G	1000	60	20	6	-	-	-	-	+	23	24	-	47	-	37	168	6216	16100	16100
54 Razor				. G	1300	726	296	23	+	1	100	1	+	78	-	-	78	-	78	30	2340	15300	1275
55 v prodeh		x G		-																			
56 Stržiška planina			x o	-																			
57 Zaga				. G	900	95	93	9	-	5	40	1	+	33	-	-	33	-	33	120	3960	24500	2023
58 Zagrmuč-Stena				. G	980	30	25	6	+	3	24	1	+	17	17	-	34	-	27	155	4185	18600	1130
59 Zavrh I				. G	900	15	14	5	+	-	-	-	+	-	25	-	25	-	15	165	2475		
Zavrh II				. G	900	10	8	3	+	1	6	1	+	-	12	-	12	-	7	165	1155		
Zavrh III				. G	850	10	6	2	+	-	-	-	+	-	8	-	8	-	5	165	825		
60 Na vrhu				. G	1000	7	7	1	+	1	6	1	+	4	5	-	9	-	7	160	1120		
61 Kukč				. G	1000	6	6	1	+	1	4	1	+	-	4	-	4	3	3	165	495		
62 Vodil vrh				. G	1000	2	2	1	-	-	-	-	+	-	3	-	3	-	1	165	165		
63 Na gačah				. G	1050	10	8	1	-	-	-	-	+	-	7	-	7	-	4	165	660		
64 Gunar				. G	1000	11	3	1	+	-	-	-	+	-	6	-	6	-	4	165	660		
65 Zastenar				. G	600	18	14	6	+	1	25	-	+	-	20	-	20	-	12	178	2136		
66 Čadrski vrh				. G	900	40	40	12	-	-	-	-	-	-	38	-	38	-	23	163	3749		
Skupaj:					5548	3221	406	23+ 18-		100	2362	29	41	746	547	3	1296	1074	1265	127 394	623 292	34 930	167 750
manj predpl.							63							157	79	3	239	6	231				
SKUPAJ:					5548	3221	343	23+ 18-		100	2362	29	41	589	468	0	1057	1068	1034	127 394	623 292	34 930	167 750

III. PROBLEMATIKA OPUŠČANJA IN ZARAŠČANJA KMETIJSKIH ZEMLJIŠČ

V današnjem prostoru TNP je bila borba za preživetje v preteklih zgodovinskih obdobjih izjemno silovita, zato je razumljiva tudi silovitost posegov v naravni prostor. Bolj ali manj strnjena gozdna krajina se je s povečanjem potreb po hrani vse bolj krčila; širil se je kmetijski prostor tudi tam, kjer so pogoji zanj komaj zadovoljivi. Marsikje so bila presežena razmerja naravnega ravnotežja, zlasti pa na ravnih območjih, ki so predstavljala poleg zaostrenih naravnih pogojev tudi specifične ter konfliktno družbenopolitične in gospodarske poligone različnih interesov.

Človek je v tem borbenem prostoru moral izkoristiti sleherno možnost za preživetje, ki jo je nudila narava z enkratno dobrino - plodno zemljo. V tako zaostrenih razmerah ni nobene dileme o racionalnosti pridelave hrane. Kot glavno vprašanje se skoraj vedno pojavlja iskanje najugodnejše razporeditve kmetijskih površin in gozdov, ki pa je vsled nakazanih razlogov v prostoru dokaj različna: odvisna od lokacije zaradi naravnih pogojev, odvisna je od lastniških razmer in potreb prebivalstva in ne nazadnje je soodvisna tudi od stopnje proizvodnih možnosti.

Po strukturi kmetijskih zemljišč ima območje TNP največji delež pašniških površin - predvsem višinskih pašnikov, od tega veliko v območju gornje gozdne meje. Glede na skromne razpoložljive možnosti prostora in nekdanje potrebe, je bila do skrajnosti izrabljena možnost donosnejših travnišč, kakršne so strme senožeti in travniške površine na slabših tleh v bližini bivališč.

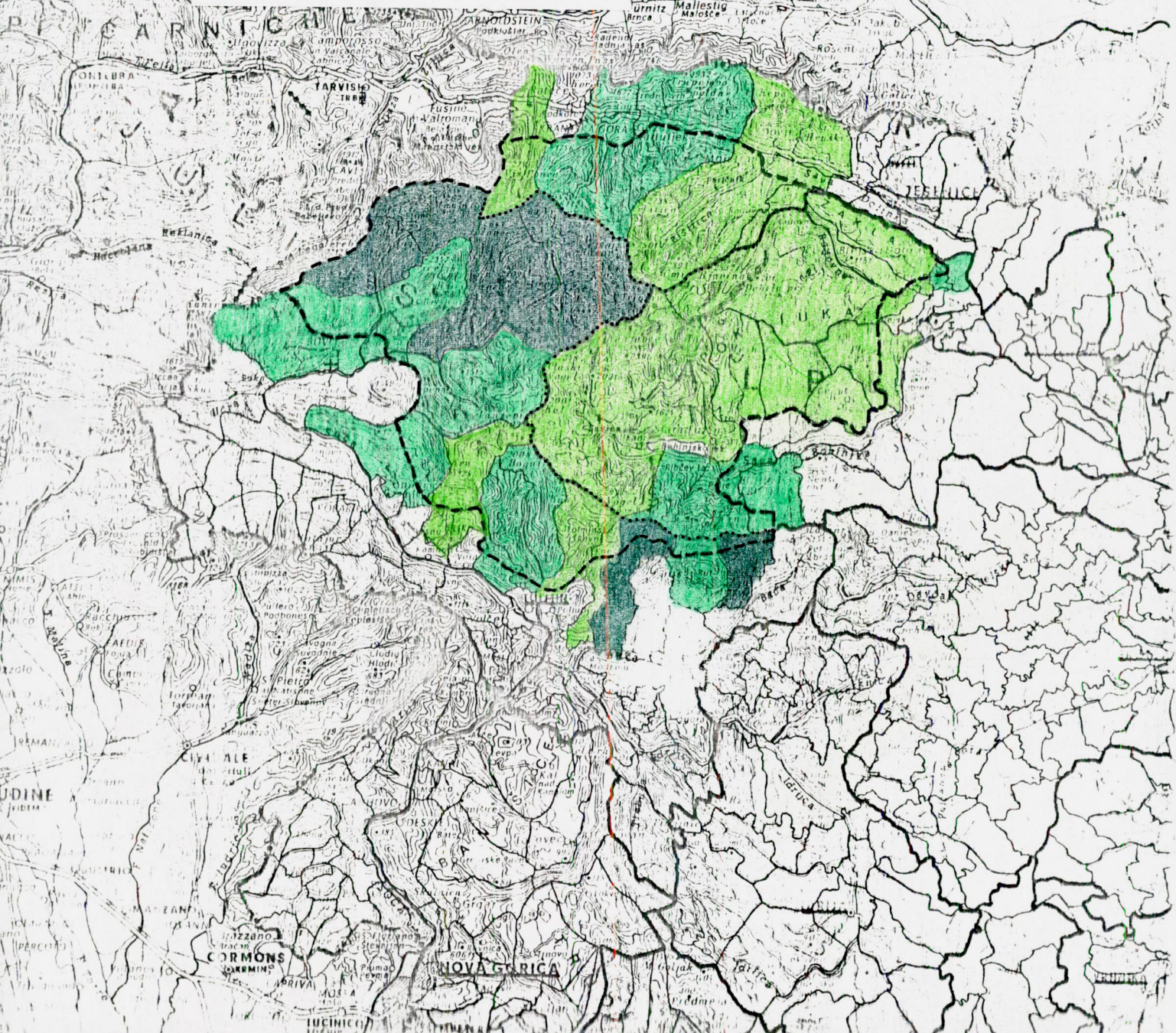
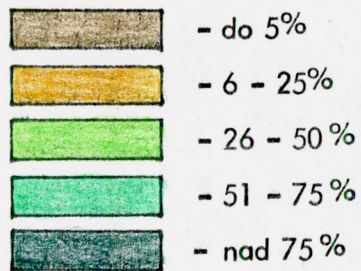
V spremenjenih socialno ekonomskih pogojih so posledice v kmetijskem prostoru najburnejše in se za prebivalstvo odražajo predvsem v možnosti eksistence in pridobivanja dohodka izven primarne proizvodnje: torej s spontano težnjo izenačevanja življenjskih razmer.

V ilustracijo problematike opuščanja in zaraščanja kmetijskih zemljišč navajamo sledeče podatke:

- Od skupne površine občin Jesenice, Radovljica in Tolmin 195.337 ha je po podatkih katastra 74.565 ha kmetijskih zemljišč, od tega jih po predvidevanjih ne bo opuščanih le 33.281 ha ali 45%. V različne intenzitete opuščanja prehaja 41.146 ha kmetijskih zemljišč, kar znaša po občinah Jesenice 4.101 ha (59%), Radovljica 8.318 ha (43%), Tolmin 28.727 ha (70%).

OPUŠČANJE IN ZARAŠČANJE KMETIJSKIH ZEMLJIŠČ NA OBMOČJU TRIGLAVSKEGA NARODNEGA PARKA

OCENA V %:



PREGLED IN OCENA POVRŠIN KATASTRSKIH OBČIN NA OBMOČJU TNP
(po upravnih občinah)

JESENICE

	Zap. št. k.o.		%	ha	ha
1	2167	Rateče	60%	2644	1586
2	2169	Kranjska gora	70%	4660	3262
3	2170	Gozd	40%	6029	2411
4	2171	Dovje	60%	10.277	6166
5	2186/2	Višelnica II.		673	<u>673</u>
					14.098

RADOVLJICA

	Zap. št. k.o.		%	ha	ha
6	2187	Zgornje Gorje	95%	7726	7340
7	2186/1	Višelnica I.	98%	1128	1106
8	2185	Spodnje Gorje	98%	2283	2257
9	2184	Podhom	50%	169	84
10	2194	Bohinjska Bela	70%	2514	1759
11	2195	Gorjuše		1380	1380
12	2196	Bohinjska Češnjica	80%	2703	1162
13	2191	Želeče	95%	694	659
14	2199	Savica	90%	3807	3426
15	2200	Bohinjska Bistrica	20%	1870	374
16	2198	Studor		13.008	<u>13.008</u>
					32.580

TOLMIN

	Zap. št. k.o.		%	ha	ha
17	2205	Strmec		2648	2648
18	2204	Trenta desna		3265	3265
19	2203	Trenta leva		6140	6140
20	2206	Log pod Mangartom		2569	2569
21	2209	Soča desna		1352	1352
22	2208	Koritnica	60%	785	471
23	2207	Bovec	60%	7680	4608
24	2210	Soča leva		4794	4794
25	2225	Drežnica	40%	3643	1457
26	2226	Vrsno	80%	3071	2456
27	2234	Zatolmin		1904	1904
28	2233	Dolja	40%	709	283
29	2235	Čadrg		2071	2071
30	2236	Žabče		2082	2082
31	2237	Ljubinj	25%	1035	265
32	2238	Podmelec	30%	2204	661
33	2240	Rut	20%	1685	505
34	2241	Stržišče	20%	1390	278
					36.809

POVRŠINA TNP PO OCENI DELEŽEV KATASTRSKIH OBČIN
SKUPAJ PO UPRAVNIH OBČINAH:

JESENICE	14.098
RADOVLJICA	32.580
TOLMIN	36.809
SKUPAJ TNP	83.487 ha

IV. OSTALE PROSTORSKE KATEGORIJE IN POVZETEK STRUKTURE POVRŠIN TNP

Poleg prej navedenih zemljiških kategorij so na območju TNP prisotne še sledeče:

- alpske goličave, ki jih predstavljajo pretežno skalne goličave porasle do 30% s travno rušo

skupaj 4707 ha

- po občinah	Jesenice	1162 ha
	Radovljica	1750 ha
	Tolmin	1795 ha

- alpske neplodne površine 11.573 ha

- po občinah	Jesenice	4066 ha
	Radovljica	2476 ha
	Tolmin	5033 ha

- Vodne površine - jezera 388 ha

- po občinah	Radovljica	379 ha
	Tolmin	9 ha

- Večja urbanizirana območja 227 ha

- po občinah	Jesenice	12 ha
	Radovljica	181 ha
	Tolmin	34 ha

Skupna površina navedenih kategorij je 16.895 ha

- po občinah	Jesenice	5240 ha
	Radovljica	4784 ha
	Tolmin	6871 ha
- po območjih:	osrednje območje	15.815 ha
	robno območje	1.080 ha

V. POVZETEK STRUKTURE POVRŠIN TNP

- Gozdovi po gozdnogospodarskem načrtu	35.585 ha	
- Alpska grmišča	9.950 ha	
- Zaraščene površine	10.802 ha	
Skupaj: - Gozdni prostor	56.337 ha	67%
- Kmetijski prostor	10.255 ha	12%
- Alpske goličave	4.707 ha	6%
- Neplodno	11.573 ha	14%
- Vodne površine	388 ha	
- Večja urbanizirana obm.	227 ha	1%

Skupna površina TRIGLAVSKI NARODNI
PARK 83.487 ha

V. ZAKLJUČEK

Predstavljeno kartografsko gradivo,

- v merilu 1 : 25 000 - kot kartografski dokument, neposredno uporaben v tehniki srednjeročnega planiranja in izhodiščne dokumentacije za potrebe dolgoročnega plana,
- v merilu 1 : 50 000 kot sintezni kartografski dokument, uporaben predvsem s stališča operativne ilustracije stanja, analiz, vrednotenja in sinteze dogajanj v prostoru;

Predstavljeno tabelarno gradivo,

- kot povzetek in sinteza obsežne banke podatkov o gozdovih,
- opuščeni in zaraščeni kmetijskih zemljiščih,
- podatkov o kmetijskih zemljiščih, predvsem o obsežni popisni dokumentaciji Zadružne zveze Slovenije o planinskem pašništvu;

in predstavljen kratek komentar k vsebini "SKUPNI PROGRAM RAZVOJA TNP - GOZDARSTVO, KMETIJSTVO " je prva sintezna planerska dokumentacija s področja gozdarstva in kmetijstva na območju Triglavskega narodnega parka, ki združuje nosilce gospodarjenja preko treh družbenopolitičnih skupnosti v skupen družbeni interes izražen v prvem členu Zakona o Triglavskem narodnem parku.

V gradivu je nakazana vrsta problemov tako s strokovno sektorskega kakor tudi s širšega družbenega vidika. Zaradi obveznosti in prepletenosti ostaja vrsta vprašanj, ki jih je možno rešiti šele v naslednjem srednjeročnem obdobju, ali še celo v dolgoročnem, kamor predvsem sodijo odprta socialno-ekonomska (agrarna) vprašanja. Odprta prostorska vprašanja in nekatere probleme gospodarjenja z gozdovi in kmetijskimi zemljišči (etapni načrt gradnje gozdnih prometnic, razmejevanje med gozdnimi in kmetijskimi zemljišči, prenova planinskega gospodarstva) pa bi bilo možno v veliki meri rešiti že do 1.1985.

Za nenehno sistemsko delo na področju načrtovanja in planiranja za potrebe

gozdarstva in kmetijstva na območju TNP je nujno usklajeno planiranje. Za tako delo so dani vsi pogoji, potreben je le organiziran pristop v okviru razpoložljivih sredstev. Zaradi obsežnosti prostora in obsežnosti raznovrstnih informacij in tudi informacijskih sistemov, členjenih na številne nosilce gospodarjenja in informiranja ter na kar tri družbeno-politične skupnosti, je nujno potrebno predhodno izpeljati enotni informacijski sistem za območje TNP. S to generalno potezo bi bila zelo hitro vidna vsa znanja in primanjkljaji. Tako bi nastal povsem jasen sistem in hierarhija potrebnih ukrepov za dopolnjevanje znanja, sprejemanje ukrepov in posledic na vseh področjih dejavnosti, v katerih je že ali pa šele bo spoznana prisotnost Triglavskega narodnega parka.