

20

Elab.

INSTITUT ZA GOZDNO IN LESNO GOSPODARSTVO  
SLOVENIJE

ELABORAT  
O SUROVINSKI OSNOVI  
za IX. posavsko gg. področje

LJUBLJANA 1961

Elaborat izdelan na Inštitutu za gozdno  
in lesno gospodarstvo Slovenije v Ljubljani  
v l. 1960 in 1961.

Avtorske pravice varovane

Okř. 64. (497.12 Posavsko 9.9.0.)

Inštitut za gozdno-in lesno gospodarstvo Slovenije  
v Ljubljani

L A B O R A T

O SUROVINSKI OSNOVI ZA BAZENSKO LESNO INDUSTRIJO  
V SEVNICI

IZ POSAVSKEGA GOZDNO GOSPODARSKEGA PODROČJA



*Bogden Zagar*  
Direktor  
Ing. Bogden Zagar

Ljubljana 1961.

Elab. 20



1961.

Naročnik: Lesno industrijsko podjetje "Kopitarna"  
v Sevnici, ki ga zastopa direktor  
tov. LIPOUČEK FRANC

Autor: Ing. JANEZ PENGA, zunanji sodelavec  
Inštituta za gozdno in lesno gospodarstvo  
Slovenije v Ljubljani.

Sodelavci: Ing. JANEZ JERMAN, Inštitut za gozdno  
in lesno gospodarstvo Slovenije, Ljubljana

Ing. NIKO ZALOKAR, Gozdno gospodarstvo Brežice

MARIJAN GABRIČ, gozd. tehnik, Gozdarska po-  
slovna zveza v Sevnici

JOŽE KOTAR, gozd. tehnik, Gozdno gospodarstvo  
Brežice.

# V S E B I N A

	Stran
U V O D	4
1. SPLOŠNI ZEMLJEPISNI OPIS IX. POSAVSKEGA GOZDNOGOSPODARSKEGA PODROČJA	6
1.1 Topografski položaj področja	6
1.2 Geološka sestava	8
1.3 Relieš	9
1.4 Klimatske razmere	10
2. GOSPODARSKO ZEMLJEPISNI OPIS	11
2.1 Upravno administrativna razdelitev	11
2.2 Naseljenost in gospodarska struktura	11
2.2.1 Mirenska dolina	13
2.2.2 Spodnje Zasevje	13
2.2.3 Krška ravnina	15
2.2.4 Posavsko in Krško hribovje	17
2.3 Prometne razmere	18
3. GOZDNI FONDI IN PRIRASTEK	23
3.1 Kratek opis gozdov	23
3.2 Vrsta gozdov z ozirom na sebnjo	26
3.3 Posestne razmere	26
3.4 Urejanje gozdov	27
3.5 Zaloge	27
3.5.1 Delež drevesnih vrst v SLP gozdovih	27
3.5.2 Dobni razredi	29
3.5.3 Debelinski razredi	30
3.6 Prirastek	32

4	ANALIZA IN PRIMERJAVA PODATKOV	33
4.1	Analiza podatkov	33
4.2	Primerjava podatkov	36
5	ETAT	39
5.1	I.varianta računanja etata	39
5.1.1	Primerjava prirastka z etatom	40
5.1.2	Intenziteta izkoriščanja	42
5.1.3	Netto masa in odpadek	42
5.2	II.varianta računanja etata	43
5.2.1	Razdelitev hlodovine po debelinskih stopnjah	49
5.2.2	Poraba lesa v industriji in rudarstvu	49
6	DOMAČA PORABA LESA	51
7	ANALIZA GLAVNIH POTROŠNIKOV INDUSTRIJSKEGA LESA V IX. GG PODROČJU	56
7.1	Orientacijska uporaba lesne surovine po perspektivnem planu	57

## Tabele v tekstu :

1.	Pregled gozdnih fondov, tabela A, zaloge	34
2.	" " " " B, prirastek	35
3.	" " " " C, etat	41

## Tabele v prilogi:

1.	Pregled gospodarskih enot GG Brežice, površine, zaloge, prirastek, etat
2.	Gozdni fondi GG Brežice po drevesnih vrstah z razdelitvijo po OLO-jih
3.	Gozdni fondi GG Brežice - razmerje dobrih razredov

4. Pregled gozdnih površin, zalog in prirastka po občinah - grupirano po področjih Gozd.les. poslovnih zvez - na osnovi podatkov inventarizacij.

5. Rekapitulacija gornjih tabel.

#### K a r t e :

1. IX. Posavsko gozdno gospodarsko področje (1:100 000), z vrisanimi gozdovi splošnega ljudskega premoženja
2. Splošnega ljudskega premoženja gozdovi na področju Mirne in Mokronoga (1:50 000).
3. Področje GZ Zasevje, Sevnica (z vrisanimi bivšimi upravnimi občinami in k.o.)



## U V O D

Zaradi tesne povezave ozircna odvisnosti gozdov od lesno-industrijskih obratov in obratno, so se že v daljnji preteklosti spontano razvili gozdno-eksploatacijski žagarski bazeni, ki jih je bilo v območju Slovenije v času največje razdrobitve gozdnega gospodarstva 121. Z razvojem lesne industrije (koncentracija večjih kapacitet zaradi smoternejšega izkoriščanja lesa) in zaradi napredka tehnike v transportu (pojav kamionov), ki je omogočil hitrejši in cenejši prevoz lesna surovine tudi na daljših relacijah, so se oskrbovalni bazeni žag in drugih lesnoindustrijskih obratov postopoma povečali, njihovo število pa se je zmanjšalo na 38 v času po drugi svetovni vojni. Hrenovni napredek v industriji in transportu pa je še naprej nakazoval potrebo po daljši koncentraciji lesne industrije ozircna povečanju gozdno gospodarskih bazenov. Ugodnejše pogoje za razvoj v tej smeri je po drugi svetovni vojni ustvarilo tudi poddržavljenje velikposestniških gozdov in lesnoindustrijskih obratov. Obsežni gozdovi, ki so takob postali splošno ljudsko premoženje (SBL), so pod enotnim vodstvom v eni roki postali solidna osnova za načrten razvoj gozdnega in lesnoindustrijskega gospodarstva.

Velike planske nelege po bevočditvi so zahtevale načrtno urejano gozdno gospodarstvo in lesno industrijo. Treba je bilo rešiti predvsem vprašanje razmerja med surovinsko osnovo in lesnoindustrijskimi kapacitetami sedaj in v bodoče. To pa je bilo mogoče le s formiranjem gozdno gospodarskih področij, v okviru katerih naj bi se vsaj v glavni smeri doseglo ravnovesje med surovinskim zalozjem in kapacitetami lesne industrije. Šele tedaj, ko so poznani, razčiščeni in zagotovljeni gozdni fondii določenega gozdno gospodarskega področja ali surovinske

skega bazena, bo mogla temu basenu priredajjoča lesna industrija smotrno načrtovati sodobno izgradnjo in perspektivni razvoj svojih zmogljivosti in asertimena proizvodov izključno, le na osnovi trajno razpoložljivih lesnih mas dotičnega območja.

Leta 1947 je Gozdarski svet IRS na seji sprejel sklep o razmejitvi Slovenije na 17 gozdno gospodarskih področij, od katerih eno je izrazito kraškega, ostala pa so eksploatacijskega značaja. Gozdno gospodarsko področje, o katerega gozdnih fondih bo govora v tem referatu, je dobilo v seznamu slovenskih gozdno gospodarskih področij številko IX in ime po reki Savi, torej IX. Posavsko gozdno gospodarsko področje.

# 1 SPLOŠNI ZEMLJEPISNI OPIS IX. POSAVSKEGA GOZDNO- GOSPODARSKEGA PODROČJA

V seznamu gozdno gospodarskih področij iz leta 1947 najdemo za Posavsko področje naslednje podatke:

Skupna površ. ha	Gozdna površ. ha	Gozdnost %	Površ.drž. gozdov ha	Delež SLP gozd.pov. v %
144.230	87.382	64.6	14.845	22 %

Po skupni površini je to področje peto po velikosti, po površini gozdov pa zavzema tretje mesto med slovenskimi gozdnogospodarskimi področji.

## 1.1 Topografski položaj področja

IX. Posavsko področje obsega poročje Save od Zidanega mosta do republiške meje na Sotli in Bregani ter poročje vseh pritokov, ki se v tem delu zlivajo v Savo. Krka teče po področju od Bele cerkve do izliva v Savo. Najvažnejši pritoki Save na levem bregu so Sevnica, Blanšica, Močnik in Gabernica ter Sotla, na desnem bregu pa Sopot, Mirna in Krka s pritoki Sušica na desnem bregu ter Radulja, Radoplja, Račna, Lokovec in Senuša na levem bregu. Poleg tega je na tem področju še večje število manjših izvirov in potokov. Najskromnejše področje z vodami je desni breg Krke, ki že delno pripada kraškemu svetu.

Področje se razteza od 45° 06' zemeljske širine na severu do 45° 47', na jugu in od 14° 50' zemeljske dolžine na zahodu do 15° 43' zemeljske dolžine na vzhodu. Podrobneje so meje opisane v elaboratu ing. A. Žumra

"Gozdno gospodarske področja Slovenije, njihova utemeljitev, vloga in pomen", v grobih obrisih pa te meje potekajo takole:

Od vasi Javorje, kjer je trameja med Dolenjskim, Ljubljanskim in Posavskim področjem, gre meja proti Kunu od tod pa do izliva Savinje v Savo. Potem po Savinji do njenega zavoja proti severozahodu. Od tu gre meja proti vzhodu mimo Jurkloštra, Planine in Kozjega do republiške meje na Sotli, po njej pa proti jugu do izliva v Savo in po Savi navzdol do ustja Bregane. Bregana omejuje področje, dokler teče po meji naše in hrvaške republike. Od tu poteka meja naprej po Gorjancih do Blaževe gore (1012 m), kjer se obrne proti severu mimo Šentjerneje do Krke. Ob Krki gre ta meja nekoliko proti zahodu, potem pa zavije proti severozahodu čez Vinji voh, poteka južno od Šmarjete naprej v smeri jugozahoda do kote pri Turnu pa po južni strani gozdnega kompleksa Radulje in dalje proti severozahodu mimo Ribovca nato vzhodno od Čateža in Moravč zopet do vasi Javorje.

Po geografski opredelitvi zavzema Posavsko gozdno področje Spodnje Zasavje od Zidanega mosta navzdol, Mirensko dolino, Krško hribovje in del Krške kotline s Kostanjeviško in Brežiško ravnino, ki sta na jugu omejeni z vzhodnim obronkom Gorjancev, katerih severno pobočje spada še v to področje. Od Zidanega mosta do Krškega teče Sava utesnjena med Posavskim hribovjem in šele od Krškega naprej se svet ob Savi odpre v prostorno ravan, ki se nadaljuje v Hrvatsko Posavino in v Panonsko področje, od koder prihajajo

pomembni podnebni vplivi. Vse ravnine in ravni v tem področju so v nadmorski višini od oca 160 do 220 m. Posavsko hribovje in Dolenjsko gričevje se vzpenjata največ do 600 m visoko, dočim je vrhov, ki dosega višino okrog 1000 m le malo, še ti pa so v obrobju področja. Sava, ki je nekaka podolžna os področja, je nekdanj tvorila mejo med Kranjsko na desnem in Štajersko na levem bregu. Šele v. novejšem času je prevladalo mnenje, da pomeni Savska dolina geografsko in gospodarsko enoto.

## 1.2 Geološka sestava

Geološko-petrografske karakteristike področja povzemamo iz elaborata: "Gozdno-gospodarska področja Slovenije", ki jo je napisal univ. prof. dr. ing. Jože Duhovnik.

Posavsko gozdno gospodarsko področje predstavlja ozemlje, kjer prevladujejo v glavnem starejše paleozojske in triadne kamenine, le v vzhodnem delu tega področja nastopajo mlajše usedline in delno celo aluvialne rečne naplavinne v dolini reke Save in Krke.

Iz starejših kamenin so sestavljene precej obsežne površine tega področja. Pokrivajo jih permski in karbonski peščenjaki južno in vzhodno od Zidanega mosta, ki so neugodni za razvoj gozdov. Ostale predele tal tega področja sestavljajo v glavnem zapnenci in dolomiti, ki pa so presekani pogosto s plastmi škrilavca tako, da je to ozemlje v glavnem ugodno za razvoj gozdov. To sestavo opazimo tako na severni, kakor tudi na južni strani reke Save. V dolini reke Save vzhodno od Krškega in v dolini reke Krke pa zastopa aluvialni rečni prod, ki je malo primeren za razvoj gozda.

poleg tega pa nastopajo še manjši izdanki pliocen-  
ske glin in peščenjakov, ki so za razvoj gozda u-  
godnejši.

Severno na levem bregu reke Save nastopa poleg tega  
še sorazmerno ozek pas terciarnih plasti, ki so v  
glavnem zastopane s laporji, glinami, delno pa s ap-  
nenca in peščenjaki. Vse te plasti so zelo ugodne za  
razvoj gozdov.

Posavsko gozdno gospodarsko področje predstavlja v  
vsakem oziru precej popolno enoto, posebno v tekton-  
skem pogledu, ker se glavna smer razpotečenosti tega  
področja pokriva s tokom reke Save. Razen tega je to  
področje presekanost s prečnimi dolinami, ki omogočajo  
prometne zveze.

V geološkem oziru se na tem področju stikajo trije si-  
stemi in sicer: od severa Alpski gorski sistem s svo-  
jim južnim apnenim pasom, od jugozahoda Dinarski sistem  
in od vzhoda Panonska kotlina s svojimi zalivi. Naj-  
večji del pripada južnemu apnenemu pasu Alpskega gor-  
skega sistema.

### 3 Relief

Ozemlje tega področja je zelo razgibano, večje ravni le-  
že le ob Savi (širše so šele od Krškega do Brežic),  
ob Mirni, ob Sotli in ob Krki, od kateri je največje  
Krško polje. To področje je od vseh treh strani s se-  
vera, zahoda, in od juga zaprto s gričevjem in sre-  
degrjem, dočim je odprto proti vzhodu, to je proti  
Panonski nižini. Najvišje vzpetine so Kum (1219) na  
zahodu, Kozje (987 m), Lisca (947 m) in Bohor (1023 m)  
na severu, ter vzhodni obronek Gorjancev (cca 1000 m)

na jugu (na republiški meji med IRS in LRH). Najnižja točka pa je ob izlivu Bregane v Savo (140 m), ki je prav tako na meji republik.

#### 1.4 Klimatske razmere

Ker je IX. Posavsko gozdno gospodarsko področje še najbolj odprto na vzhodni strani proti Panonski nižini, vpliva na njega najmočnejše panonska klima s svojimi tipičnimi svojstvi. Klimatski vplivi Jadranskega morja in vplivi od severa so na to področje šibkejši. Za večji del Zasavja in za Krško kotlino so značilna topla poletja (srednje julijske temperature znašajo okrog  $21^{\circ}\text{C}$ ). Topleje je na vzhodu kot na zahodu. Tudi zime niso hude, saj so v obdobju od leta 1925 do 1940 zabeležene povprečne januarске temperature povprečno od  $-0,2^{\circ}$  (Krško) do  $-0,6^{\circ}$  (Brezice). Tudi povprečne zimske temperature so nižje na zahodu področja kot na vzhodu. Saj je na zahodu n. pr. v Novem mestu (izven področja) zabeležena povprečna zimska temperatura  $-0,9^{\circ}\text{C}$ . Povprečne januarске temperature na tem področju so za 1 do  $1,5^{\circ}\text{C}$  višje kot v Ljubljanski kotlini. Zaradi toplih vplivov iz Panonske nižine, so na južnih ekspozicijah ugodne prilike za rast vinske trte.

Letna množina padavin v IX. Posavskem področju znaša povprečno 1000 do 1200 mm (več na obronkih gora in manj v dolinah), kar je precej manj kot v Ljubljanski kotlini, kjer znaša povprečna letna količina padavin od 1400 do 1600 mm. Zaradi najmanjših množin padavin in toplih vetrov vlada na tem področju precejšnja značajna sušnost.

## 2 GOSPODARSKO ZEMLJEPISNI OPIS

### 2.1 Upravno administrativna razdelitev.

Področje je prešlo v pogledu upravne razdelitve v dobi od leta 1947 do 1960 več sprememb. Kratak pregled naj ponazori glavne spremembe:

Področje zajema (vedno v istih mejah):

Leta 1948 celoten okraj Krško in del okrajev Novo mesto, Celje, Trbovlje in Trebnje,

Leta 1952 celoten okraj Krško, del okrajev Celje, Trbovlje, Ljubljana (majhen del) in Novo mesto.

Od leta 1960 dalje leži večji del področja v okraju Novo mesto, poleg tega pa še del v okrajih Celje in Ljubljana.

Po letu 1960 spada večji del IX. Posavskega področja v okraj Novo mesto, manjši del pa spada v okraja Celje in Ljubljana.

V novomeškem okraju zajema IX. Posavsko gozdno gospodarsko področje občine Brežice, Videm-Krško, Senovo in Sevnica ter dele občin Novo mesto in Trebnje. V okraju Celje zavzema del občine Šentjur in Šmarje, v Ljubljanskem okraju pa zavzema dele občin Hrastnik, Zagarje in Litija. Upravno gozdarsko službo upravlja jo na tem področju Uprava za gozdarstvo naštetih okrajev in občinski referati navedenih občin.

### 2.2 Naseljenost in gospodarska struktura.

Gostota prebivalcev v IX. Posavskem gozdno gospodarskem področju znaša nad 75 prebivalcev na km<sup>2</sup> in je nad slovenskim povprečjem, ki ima 70 prebivalcev na km<sup>2</sup>.



Za vzhodno Slovenijo je sploh značilno, da je močno naseljena, čeprav nima razvite industrije, ki navadno povzroča koncentracijo prebivalstva in prenaseljenost. Tu je gostota velika zaradi razmeroma rodovitnih poljedelskih zemljišč, na katerih je prebivalstvo enakoverno porazdeljeno na velikem osenlju. Delež kmečkega prebivalstva kaže, da je kmetijstvo v tem delu še vedno najvažnejša gospodarska panoga. Zanimiva je primerjava deleža kmetijskega prebivalstva s povprečjem za Slovenijo. V Sloveniji je od skupnega števila prebivalcev 41,1 % kmečkih prebivalcev; v občinah Radeče in Senovo jih je 30 do 50 %, v občinah Mirna, Sevnica, Erško in Brežice pa jih je od 50 do 70 %. V bivši občini Kostanjevica, ki je sedaj združena z občino Brežice in Mokronog, pa je kmečkega prebivalstva celo preko 70 %. Tudi poljedelška gostota, ki pomeni število kmečkega prebivalstva na 1 km<sup>2</sup> obdelovalne zemlje, je visoka in sicer znaša 100 do 125 prebivalcev na 1 km<sup>2</sup>, v oklicah Mokronoga pa jih je celo 125 do 150 na 1 km<sup>2</sup>. Visok odstotek kmečkega prebivalstva po enoti površine kaže, da napreduje na tem področju industrializacija počasneje, kakor v ostali Sloveniji. Ker v rentabilnosti kmetijstvo ne more tekmovali z industrijo, je tudi narodni dohodek na enega prebivalca nižji kot povprečni dohodek v Sloveniji. N. pr. narodni dohodek na prebivalca na področju OLO Novo mesto znaša 93.913.- din, na področju cele LRS pa povprečno 173.146.-din (po podatkih za leto 1958).

2.2.1. M i r e n s k a d o l i n a je s površino gozdov, ki pokrivajo predvsem njena obrobja, precej bogata. Njiv je razmeroma malo (25%), ker je ta dolina vlažna in izpostavljena poplavam. Precej je v tej dolini pašnikov in travnikov. Zato je rasvita živinoreja (prašičereja), ki proizvaja živino tudi za tržišče. Vinogradov je malo in njihov pridelek komaj krije domačo porabo, ker je klima neugodna in se iz zaprte doline ne more odtekati hladni zrak, kar povzroča pogoste pomebe. Gozdovi, ki leže v ozkih dolinah in grapah, so povečini listnati (bukev) in ne dajejo veliko lesne mase, ki bi bila po sedostitvi domačih potreb še na razpolago za oddajo iz doline. Le malo prebivalcev ne živi od kmetijstva. Rudnik v Krmelju zaposluje okoli 500 rudarjev, pekarna v Prelesju pa samo 43 ljudi.

Korak naprej v industrializaciji mirenske doline pomeni novo zgrajena tovarna šivalnih strojev in destilacija alkoholnih pijač v Mirni, v Mokronogu pa obrat telekomunikacij. Od vseh naselij v tej dolini je najveš prebivalcev v Mokronogu in to nekaj nad 500. Vzrok, da je dolina počasi gospodarsko napredovala, je gotovo tudi v tem, da je bila železniška zveza po tej dolini od Trebnjga proti Sevnici poznó zgrajena (leta 1938).

2.2.2. Tudi v S p o d n j e m Z a s a v j u ni velikih naselij. Tako je Židani most utegnjen med krabi ob Savi in je važen le kot železniško križišče, je pa brez vsake večje industrije. Ima le industrijo gradbenega materiala s ilo delavci. Šele od izliva

Sopote v Savo dalje teče Sava po nekoliko širši ravnini, ki je za poljedelstvo primernejša. Tu leže Rače, ki so znane po stari papirni industriji, ki ima 267 delavcev, in po mali tovarni lesenih pet. Poleg ostalih kmetijskih kultur se pojavljajo tu še tudi vinogradi.

Gospodarsko veliko važnejša je Sevnica, ki leži ob Savi ob izlivu Mirne v Savo. Železniške postaja v Sevnici ima velik promet. Tu sta dva velika industrijska obrata in sicer: kemična tovarna za proizvodnjo tanina "Jugotanin" in Lesnoindustrijsko podjetje "Kopitarne" z šago, kopitarno in tovarno pet. Obe podjetji zaposlujeta skupno že nad 600 delavcev. Ker je tudi okolica Sevnice goste naseljena in gospodarsko napreduje, se v Sevnici, lepo razvijata obrt in trgovina. Kljub temu, da je tudi v tem predelu kmečko prebivalstvo številčno še vedno v večini, že presega narodni dohodek industrije v občini Sevnica, dohodek kmetijstva, saj znaša ta dohodek v industriji 406, v kmetijstvu pa le 334 milijona dinarjev.

Tudi Brestanica leži ob izlivu pritoka Brestanice v Savo. Njena okolica je za kmetijstvo le malo primerna. Ker od tod ni daleč rudnik premoga Senovo, je v Brestanici zrasla termocentrala, ki zaposluje 149 delavcev. V Senovem je zaposlenih preko 1000 rudarjev in je zato narodni dohodek v tej občini precej visok. Narodni dohodek od industrije znaša 406 milijonov dinarjev ali 74 %, od kmetijstva pa le 111 milijonov dinarjev ali 14 %.

2.2.3. K r š k a r a v n i n a je primerna za poljedelstvo, zato ima več kot 70 % kmečkega prebivalstva. Ker je krške ravan bolj suha, sejejo na njej žita, in krompir; od česar pridelajo tudi viške za tržišče. Vlažne doline so porasle s travniki in pašniki, ki so dobra osnova za živinorejo, predvsem govedorejo, konjerejo in prašičerejo. Znatno je izvoz živine v okoliške okraje in tudi izven njih. Tudi vinogradov je na obrobnih goricah te ravnine precej in je od množine pridelka vina v veliki meri odvisen gospodarski uspeh prebivalstva. Znatni in lepi gozdovi se razprostirajo po gričih nad vinogradi, pa tudi po dolinah, kjer tla zaradi vlažnosti in poplav niso primerna za njive, travnike ali pašnike. Najbolj znan in gospodarsko važen je Krakovski gozd s svojo hrastovino. V industriji je zaposlenih le malo ljudi, tako n. pr. v bivši občini Videm-Krško le 8 %, v bivši občini Kostanjevica pa celo samo 0,4 %. Nekoliko več prebivalcev je zaposlenih v obrti.

Najpomembnejši industrijski obrat v celnem posavskem področju je Tovarna rotopapirja in celuloze v Krškem. Tovarna zaposluje okrog 800 ljudi in je narodni dohodek prebivalstva v tej občini prav zaradi nje visok. Skupni narodni dohodek v občini Krško je 1.620 milijonov dinarjev. Od tega odpade na industrijo 810 milijonov dinarjev, na kmetijstvo pa 294 milijonov dinarjev. Tovarna celuloze svojo proizvodnjo povečuje, zlasti pa jo bo še povečala z zgraditvijo obrata, ki bo uporabljal kot surovino tudi bukovino, katere je v tem pa tudi v sosednjih področjih obilo.

Širša okolica ravnine je za kmetijstvo in vinogradništvo ugodna, pa je zato tudi gosto naseljena.

Meznatna je industrija v Brežicah in v njeni okolici. Kmetijstvo v Brežicah in okolici ustvari več kot polovico narodnega dohodka, industrija pa še desetino tega ne. Opekar-  
na, tovarna pohištva in razna gospodarska podjetja zaposlujejo le malo prebivalcev. Za trgovanje s kmetijskimi pridelki je ugodno tržišče v bližnjem Zagrebu. Poleg tega se precej delavcev vozi tudi v Zagreb na delo. Turizem n.pr. v Čateških Toplicah, Mokricah in drugod ima največ prometa od gostov iz Zagreba. Vinogradništvo je donosno v Biseljških goricah, katere tudi spadajo v to občino.

Ker nimamo podatkov o strukturi narodnega dohodka za celotno LR, posevsko gozdno gospodarsko področje, primerjamo narodni dohodek samo v občinah Brežice, Videm-Krško, Senovo in Savaica s povprečjem v LR Sloveniji:

	Industr.	Kmet. in gozd.	Gradb.	Prom.	Trg.	Obrt	Skup.
občine	41,2 %	27,7 %	11,3 %	9,9 %	4,9 %	5,0 %	100%
povpr. v LR	62,0 %	14,9 %	6,4 %	3,6 %	7,7 %	5,4 %	100%

Iz teh podatkov je jasno razvidno, da je industrializacija tega področja v primerjavi z ostalo Slovenijo še na precej nizki stopnji.

V dolini in na bregovih okrog Koe in Jevnice je kmetijstvo (živinoreja, poljedelstvo in vinogradništvo) edini vir zaslužka za veliko večino prebivalstva. Podobne razmere so tudi v Šentjernejski dolini. Vendar so prizadevanja OLO Novo mesto, da se tem krajem, zlasti Kostanjevici in Šentjerneju, gospodarsko pomaga, že rodila prve sadove. V tem prizadevanju je nastal obrat Tovarne perila v Kosta-

njevici in obrat Telekomunikacij v Šentjernejju. Okolica Šentjerneja, ki je znana tudi po konjereji, ima poleg polj in vinogradnih goric tudi lepe sadovnjake.

2.2.4 P o s a v e k o i n K r š k o h r a b o v j e je v gospodarstvu tega področja na najnižji ravni. Od tu se rekrutira delovna sila za rudnike pa tudi ostala razvijajoča se industrija dobiva v tem predelu dovolj delavcev.

Bežen pregled gospodarstva v IX. Posavskem gozdnogospodarskem področju nam nakazuje dvoje:

- 1) obilo rodovitnega zemljišča tudi dobro osnovo za napredno, intenzivno in mehanizirano kmetijstvo, ki ima velike možnosti za povečanje proizvodnje.
- 2) za gosto naseljeno prebivalstvo bo treba najti delo v novih industrijskih obratih, ki se bodo slej ko prej razvili na tem področju.

Poleg obilice delovne sile, ki je sedaj slabo izkoriščena in je je dovolj na razpolago, podpirajo ugoden razvoj industrije tudi sadostne razpoložljive energije kot so: premog in termoelektrarne v Brestanici, reka Sava in Krka pa tudi dobre prometne zveze. Tako so dane možnosti za razširitev nekaterih že obstoječih tovarnen in za izgradnjo novih.

Obširni poljedelski predeli morejo pridelovati več kot do sedaj s čimer bi ustvarili bazo za razvoj živilske industrije. Ležišča glin (n.pr. v Globokem) dajejo možnost za industrijsko predelavo glin. Takih možnosti pa je brez dvoma še več.

Obrt stagnira ali celo upada, vendar bi njen razvoj tudi dal svoj delež k dvigu gospodarstva. Prav tako še niso izkoriščene vse možnosti v turizmu, ki ima vsekakor ugodno perspektivo.

### 2.3 P r o m e t n e r a z m e r e

Brez dobrih prometnih zvez ni gospodarskega napredka. Za gospodarjenje z gozdovi in za eksploatacijo pa so še posebno važne, ker je treba velike količine lesa voziti na dolge razdalje od nastanka surovine v gozdovih do mesta porabe in predelave. Posavsko gozdno gospodarsko področje ima v tem pogledu precejšnje prednosti. To so predvsem v tem, da v njegovem območju ni neprehodnih visokih gorskih predelov in tudi zato, ker leži to področje ob naši najvažnejši prometni žili - železnici ob Savi. Ta veže naše promet z ozemelji na obeh bregovih Save in povezuje to področje z ostalo Slovenijo in s sosedno republiko Hrvaško, skozi njo pa z ostalimi predeli in republikami Jugoslavije.

Dvotirna železnica, speljana ob Savi, je osrednja najbolj prometna žila v Jugoslaviji, ki je na več mestih povezana s pristanišči in sosednimi državami. Po Posavskem gozdnem področju teče ravno po njegovi sredini v dolžini 49 km od Zidanega mosta do Dobove na slovensko-hrvaški meji. Iz Sevnice je bil pred drugo svetovno vojno zgrajen železniški odcep po Nirenski dolini v razdalji 24 km od Sevnice do Mirne in podaljšan do Trebnjega, kjer je priključen na novomeško progo.

Ako prištejemo k temu še tretji del proge, ki je speljan ob Savinji in teče ravno ob meji področja od Zidanega mosta do Celja, dobimo skupno dolžino železnic v Posavskem GO področju, ki znaša 81 km. Ugodne železniške povezave so še posebno potrebne in važne za lesno industrijska podjetja tega območja, kot so n. pr. tovarna celuloze v Krškem in tovarna tanina "Jugotanin" v Sev-

nicni, ki zaradi svojih visokih kapacitet zahtevajo velike količine surovin. Pri tem so v veliki meri navezane na dobavo surovin iz sosednjih gozdnih področij ali celo iz drugih republik.

Predlog za novo železniško zvezo, ki bi spajala Novo mesto z Bračicami, je z izgradnjo moderne avtoceste Ljubljana-Zagreb postal manj aktualen in potreben. Zato je manj izgledov, da bi se ta proga zgradila. Za promet lesnih mas v notranjosti ima to področje goste cestno omrežje, ki je za lesno gospodarstvo področja brez dvoma mnogo večjega pomena, kakor pa železniške proge.

Najprometnejše ceste so speljane ob rekah Savi, Sopotu, Mirni, Krki in ob Sotli. Cesta vzdolž Save od Radeč do Bračic in dalje do Dobove poteka vzporedno z glavno železniško progo. Iz Radeč in po dolini Sopotu usmerjena cesta pa opravlja povezavo z Litijskim gozdnim območjem in Litijo. Dolžina te ceste od meje Posavskega področja do Radeč je 26 km. Od te ceste se odcepijo ceste na Dole, na Šenjurij za Kumcu in tudi gozdna cesta od Svibnega do Jatne. Od cest, ki potekajo vzdolž toka reke Save se odcepita dve krajši cesti in sicer ene iz Hoteče na Brank, druga pa iz Brega proti Jurkloštru. Ta poteka skozi Lahov graben.

Gozdno gospodarski bazen okrog Sevnice, ki obsega dolino Sevnice, dolino Spodnjega toka Mirne in doline ostalih manjših pritokov Save in Mirne, ima za kamionske prevoze uporabne naslednje ceste:

Sevnica - Stara žaga pri Planini, z odcepom gozdne ceste na Bchor, ki pelje do ekladišča na Netopirju in je dolga v skupni dolžini 22 km. Od glavnih cest, ki potekajo



po dolini Save po njenem levem ali desnem bregu se odcepi cesta z železniškega postajališča Blanca do vasi Fokleka in je dolga 7 km, nato cesta iz vasi Inpolce na Studenec, nato pa se odcepi še gozdna cesta iz vasi Inpolce in teče po inpolskem jarku do Zavrataca. Dolga je 5 km.

Po dolini Mirne je speljana cesta od Mirne do Sevnice. Lesne mase iz tega gozdnega bazena se v glavnem stekajo in nakladajo na železniških postajah Mirna in Mokronog. Ceste, ki povezujejo ti dve železniški postaji z večjimi gozdnimi kompleksi potekajo na relacijah Mokronog-Laknice, Mokronog-Trebelno in Mirna-Tihaborj. Povprečna razdalja prevoza do omenjenih dveh železniških postaj znaša to do 12 km.

Manjšo prometno enoto najdemo tudi v gozdnem bazenu Brestanica-Sanovo, ki obsega dolino Dolškega potoka in dolino potoka Brestanice. Povprečna razdalja kamijonskih prevozov do železniške postaje v Brestanici znaša 8 km. Cesta iz Brestanice proti Podsređi je za kamijonski promet zaradi velikih vzponov in slabega cestišča slaba. Toda kljub temu se po njej prevažajo les na železniške postaje. Po Dolškem grebnu je na Bohor speljana vozna kamionska cesta, ki služi izrazito za prevoz lesnih mas iz gozdov državnega sektorja.

Mirenska dolina je s cesto zvezana preko Krškega hribovja in po dolini Laknic s Škocjanom, Bučko in Rako, katere že leži na robu Krške kotline. Od tod dalje pa vodi cesta v Brežice in Krško. Iz Škocjana je cesta zvezana tudi s Kostanjevico, kjer se spoji z državno cesto, ki poteka po dolini Krke do Brežic. Iz Kostanjevice se odcepi cesta, ki vodi skozi Ošterc na Opatovo in Ravno goro, kjer sta dve

večji snoti gozdov Splošnega ljudskega premoženja. Ta cesta, ki je skupno z odcepom na Kozarje dolga okrog 20 km, je izredno koristna za zasebne in državne gozdove. Severneje poteka po Krški kotlini še novo zgrajena moderna avtocesta Ljubljana-Zagreb.

Za brežiški bazen na levem bregu Save je važna še cesta, ki je speljana od kraja Preloško po dolini Sotle do Brežic.

Pokrajina okrog Kozjega je bogata s dokaj dobro ohranjenimi gozdovi, nima pa primernih cest za kamijonski prevoz.

S tem smo našli le glavne prometne, predvsem cestne zveze. Posavsko gozdno področje je torej precej bogato z makédenskimi cestami, tako da nima večjih neodprtih gozdov, bazirom gozdnih kompleksov. S tem pa še ni rečeno, da ni potrebno še dograjevati cestnega omrežja in graditi novih cest v večje gozdne komplekse, s čemer bi se skrajšale sedanje dolge relacije, sprevila, ki predstavlja najdražjo postavko izkoriščanja gozdov.

Ze spravi<sup>so</sup> lesa iz gozdov so začele tudi že v gozdovih splošnega ljudskega premoženja uspešno uveljavljati lahke prenosne grevitacijske in motorne žičnice. Namesto starih načinov ročnega spravila, nošne dry s konji ali vlačnja okroglega lesa, si te žičnice hitro utirajo pot, zlasti, če je teren primeren in če je zagotovljena minimalna količina lesne mase, katere zahteva rentabilnost žičnice. Marsikje je spravi<sup>so</sup> lesa iz gozdov vezano samo na ugodne vremenske prilike v toku leta. Na pr. vlaka in prevoz lesa iz vlažnih in poplavnih gozdnih področij ob času jesenske ali pomladanske moče sta večkrat nemogoča. Pogosto pa sta zaradi mehkega in blatnega terena,

ki je brez kamnite podlage zelo otežkočena. V takih zimskih gozdovih je zaradi tega spravilo lesa iz gozdov mogoče predvsem na zimske mesece, ko so tla zamrznjena in pokrita s snegom. Redko pa je možno spraviti spravilo v zgodnji suhi pomladi, ko se tla toliko pre-  
suše, tako da so prehodna. V teh predelih s pretežno listavimi gozdovi sta zimsko in zgodnje pomladansko spravilo in izvoz lesa iz gozda nujna, ker je vsa sečnja drev-  
je opravljena izključno le v zimskih mesecih.

### 3 GOZDNI FONDI IN PRIRASTEK

#### 3.1 Kratek opis gozdov

Približno 47 % površine IX. Posavskega gozdnega področja je pokrite z gozdovi. Opisali smo že klimatske razmere in navedli podatke o podnebju, iz katerih je razvidno, da so pogoji za rast gozdov na tem področju ugodni in prav zaradi različnih podnebnih vplivov precej pestri, kar vse vpliva dalje zopet na razprostranjenost posameznih drevesnih vrst.

Najnižje predela tega področja zarašča gozd hrasta, d'obla (*Quercus robur*) s primesjo črne jelše (*Alnus glutinosa*), bele gabra (*Carpinus betulus*), poljskega bresta (*Ulmus campestris*), rdečega bora (*Pinus silvestris*), smreke (*Picea excelsa*) in drugih v manjši meri rasto-  
penih drevesnih vrst. Posebno značilen za to skupino je zna-  
mi Krakovski gozd, ki je našaleč od Kostanjevice in ima  
kvalitetne hrastove sestoje, ki so edinstveni v Sloveniji.  
Podoben so svetovno znanim slavonskim hrastovim gozdovom  
in hrastovim gozdovom sosedne Hrvatske. V zadnjih desetlet-  
jih je bil Krakovski gozd precej izsekán tako, da sedaj  
prevladujejo v njem mladi in srednje-dobni sestoji. Le en  
oddelek 250 in več - letne hrastovine v tem gozdu je kot  
zadnji ostanek obširnih in kvalitetnih hrastovih gozdov na  
Dolenjskem zavarovan kot objekt v znanstvene namene. Povr-  
šina Krakovskega gozda, ki je v posesti splošnega ljudskega  
premoženja, znaša okrog 500 ha. Podobnih zasebnih gozdov  
tega tipa pa je še nekaj v katastrskih občinah Kostanjevica,  
Veliko Mraševu, Veliki podlog, Smednik, Mešča ves in Se-

nuše. Teh gozdov je okoli 2.000 ha. Vendar so ti zasebni gozdovi razdrobljeni na male parcele, poleg tega so še premočno izkoriščani, slabo zarasli in nenegovani.

Splošnega ljudskega premoženja gozdovi so enodobni, kmečki gozdovi pa predstavljajo nekako vmesno obliko med enodobnim, ki najbolj ustreza naštetim drevesnim vrstam, in med prebiralnim načinom gospodarjenja, katerega narekuje drobna razparceliranost, vsakoletne potrebe kmečkih gospodarstev in individualni odnos posameznega gospodarja do gozda.

Gozdu h r a s t a d o b a s navedenimi spremljevalci godijo na eni strani že opisane klimatske razmere; na drugi strani pa globoka mineralno bogata ilovnata tla z obilno vlago. Te drevesne vrste se raztezajo predvsem v predelih do okoli 200 m nadmorske višine.

V predelih gričevja in pobočij od 200 do 500 m nadmorske višine se raztezajo na tem področju m e š a n i g o z d o v i h r a s t a g r a d n a (*Quercus sessiliflora*), d o m a č e g a k o s t a n j a (*Castanea sativa*), b u k v e (*Fagus sylvatica*), h r a s t a d o b a , b e l e g e g a b r a in drugih listavcev. Tem listavcem je primešanih le malo iglavcev, ki so vnašeni delno umetno posamič ali pa v malih skupinah. Po gospodarski obliki so ti, večinoma zasebni gozdovi, neizraziti (vmesna oblika med enodobno in prebiralno); nekaj pa je tudi niskih panjevskih gozdov kostanja.

Sončne lege tega gozdnega pasu so primerne za gojenje domačega kostanja in vinske trte, saj znaša povprečna dnevna toplina v dveh najtoplejših mesecih nad 20°C. Domači kostanj tvori ponekod po 1 do 2 ha velike čiste pesterje, v nekate-

rih katastrskih občinah pa doseže njegov delež do 50 % celokupne zaloge lesne mase kot n.pr. v katastrskih občinah Globočice, Koritno, Bušča vas, Sveti križ. V nekaterih katastrskih občinah pa ga je do 10 %. Domači kostanj tvori večinoma nizki gozd; semenških, zlasti starih kostanjevih gozdov, je manj, ker je bil kostanj zelo iskan zaradi bližine tovarne tanina v Sevnici in pa zaradi okoliških vinogredniških potreb po kolju.

Nekaj nizkih gozdov je svojčas oskrbovalo tudi tovarno parcelo v Bregani. Ostale drevesne vrste tvorijo semenske sestoj, razen gabra, ki je večinoma panjevec. Na splošno je zaradi nizke zarasti (cca 0,6 do 0,7) kvalitete drevja le srednja in celo slaba. To stanje gozdov še poslabša dejstvo, da so ti gozdovi močno steljarjeni, zaradi česar trpita kvantiteta in kvaliteta prirastka. Bukav, katere je z rastočo nadmorsko višino vse več, tu še ne najde najugodnejših razmer za svojo rast.

V višjih predelih pobočij, na oblih vrhovih gora in na valovitih hrbtih prevladuje bukava (*Fagus silvatica*), prinešeni pa so ji še gorski javor (*Acer pseudoplatanus*), šešnja (*Fernus avium*), brest (*Ulmus montana*), jesen (*Fraxinus excelsior*) in še nekaj drugih listavcev. Iglavcev je tudi na tem področju malo, razen na Bohorju, kjer tvorita jelka skupaj s bukvijo mešane prebivalne sestoj, pri čemer je jelka v skupni lesni masi zastopana s več kot 50 %. Več kot 50 % iglavcev v celokupni lesni masi je še v revirju Jatna na območju OLO Ljubljana, najmanj 30 % pa jih je še v revirju Mekrice in v gozdovih SLP gozdnega območja Sevnice. Na splošno je iglavcev več v gozdnih enotah splošnega ljudskega premoženja kot v zasebnih gozdovih. Večinoma

so to enodobni gozdovi, v katerih se manj stoji in so nekoliko boljše ohranjeni. Bukev, ki v tem območju prevladuje, je prav ta v svojem optimumu, kar se kaže v njeni lepši rasti in v ugodnem količinskem prirastku.

### 3.2 Vrsta gozdov glede na sebnost

Od skupne površine je v IX. Posavskem gozdnem področju 67.260 ha gozdov.

Od tega gozdov	ŠIP	Zasebni	Skupaj	%
prebitalni gozdovi	4690	47805	52495	78 %
enodobni	19286	3479	14765	22 %
Skupaj	23976	51284	67260	100 %

Med prebitalne gozdove so vključene in vštete tudi manjše površine varovalnih gozdov; med enodobne gozdove pa so všteti tudi mlaki gozdovi, katerih je prav tako bolj malo.

### 3.3 Posevna razpore

Od skupne gozdne površine 67.260 ha je le 15.976 ha ali 23,7 % državni gozdovi in 51.284 ha ali 76,3 % zasebni gozdovi. Odstotek gozdov splošnega ljudskega premoženja je zelo nizek in je pod povprečjem Slovenije ekore za 10 %. To dejstvo močno vpliva na lastno domačo porabo in na blagovno proizvodnjo lesa.

Od 15.976 ha gozdov splošnega ljudskega premoženja jih je v sklopih gozdnih gospodarstev 15.279 ha in le 697 ha (4,4 %) pri drugih gospodarskih organizacijah.

IX. Posavsko gozdno gospodarsko področje obsega tri okraje. Porazdelitev gozdnih površin po Okrajnih ljudskih odborih je sledeča:

	OLO Novo mesto	OLO Ljubljana	OLO Celje
v ha	49.572	9.799	7.889
v %	74	15	11

### 3.4 Urejanje gozdov

Do leta 1960 je bilo urejenih okrog 30 % gozdov na IX. Posavskem gozdno-gospodarskem območju.

Urejeni gozdovi		Neurejeni gozdovi		Skupaj	
ha	%	ha	%	ha	%
SLP., 8.305	52	7.671	48	15.976	100
Zasebni, 11.654	23	39.630	77	51.284	100
Skupaj, 19.959	30	47.301	70	67.260	100

### 3.5 Zafoga

Razmerje med iglavci in listavci po lesni masi znaša 21:79. V gozdovih splošnega ljudskega premoženja je iglavcev 30 % in listavcev 70 %, dočim je v zasebnih gozdovih le 15 % iglavcev in 85 % listavcev.

	Iglavci %	Listavci %	Skupaj
SLP gozdovi	30	70	100
Zasebni gozdovi	15	85	100

Obs. sektorja skup. 21 79 100

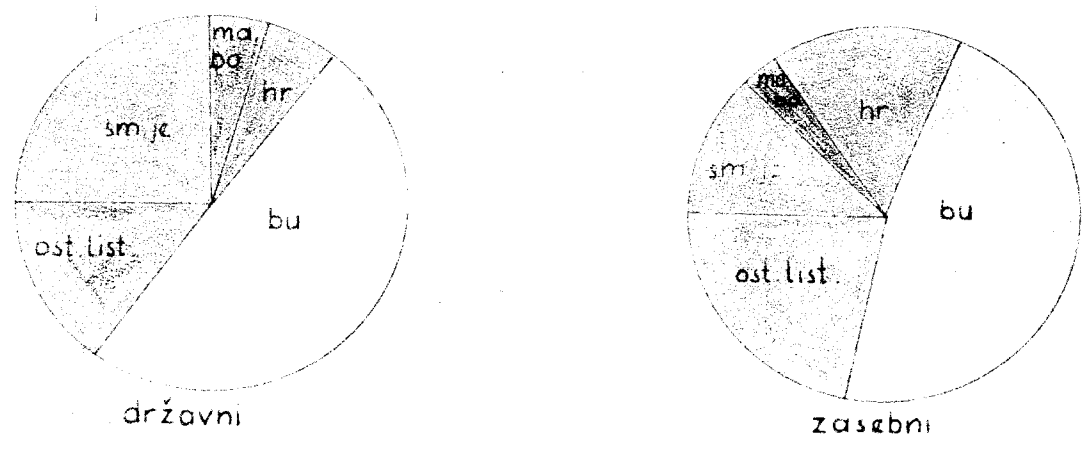
3.5.1 Dalek posejane in drevesne vrste v gozdovih splošnega ljudskega premoženja



	SLP	Zasebna
makela, pešeka (preletajoča vrste)	24 %	11 %
brn, makela (preletajoča vrsta)	5 %	7 %
smreka	6 %	16 %
hrast	41 %	31 %
ostali listnasti	24 %	35 %

Številna drugače so zastopane drevesne vrste v gospodarski zasebni goščini. V njih je precej manj iglavcev, več pa je krasov. Številke v oklepajih veljajo za delež posameznih drevesnih vrst v zasebni goščini.

### Grafični prikaz deleža posameznih drevesnih vrst



Na 30% državnih goščin je zastopanih vrste, ki v zasebni goščini niso zastopane. V državnih goščinah je več iglavcev, v zasebni goščini pa več krasov.

Delež iglavcev v državnih in zasebnih goščinah je večji, čeprav je v državnih goščinah več krasov. V državnih goščinah je več iglavcev, v zasebnih goščinah pa več krasov. Delež iglavcev je večji v državnih goščinah, čeprav je v državnih goščinah več krasov. Delež iglavcev je večji v državnih goščinah, čeprav je v državnih goščinah več krasov.

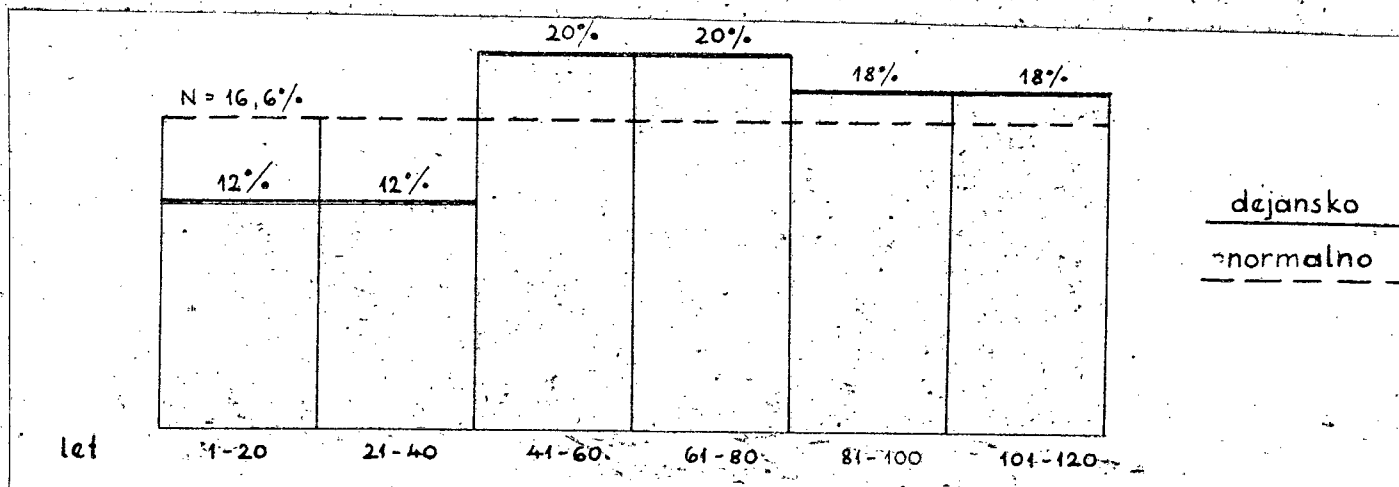
Razporeditev gozdov splošnega ljudskega premoženja na področju GG Brežice je po starosti naslednja:

3.5.2

Dobni razredi

	1-40 let	41-80 let	81-120 let	Skupaj
v 000 ha	3,5	6,0	5,3	14,8
v %	24	40	36	100

Primerjava dejanskega stanja starostnih razredov v gozdovih splošnega ljudskega premoženja pri GG Brežice z normalnim stanjem



Zasebni gozdovi se po večini uvrščeni v obratovalni razred prebivalnih gozdov, zato zanje ne navajamo tabele dob-  
nih razredov, pač pa navajamo za oba sektorja razdelitev les-  
ne mase po debelinskih razredih. Za splošnega ljudskega pre-  
moženja gozdove dajemo podatke gozdnega gospodarstva Bre-  
žice, za zasebne pa podatke GPE Sevnica. Ti dve podjetji  
uključujeta 70 % vseh gozdov IX. Posavskega GG območja.  
Zaradi tega smemo sklepati, da to razmerje velja tudi za  
preostalih 30 % gozdov tega območja.

3.5.3

Debelinski razredi  
do 20 cm 21-40 cm nad 41 cm Opomba

SG Krešice	25%	52%	23%
GPŠ Sevnica	35%	50%	15%
Povprečje	32%	51%	17%

razmerje valja  
za urejene gom-  
dove

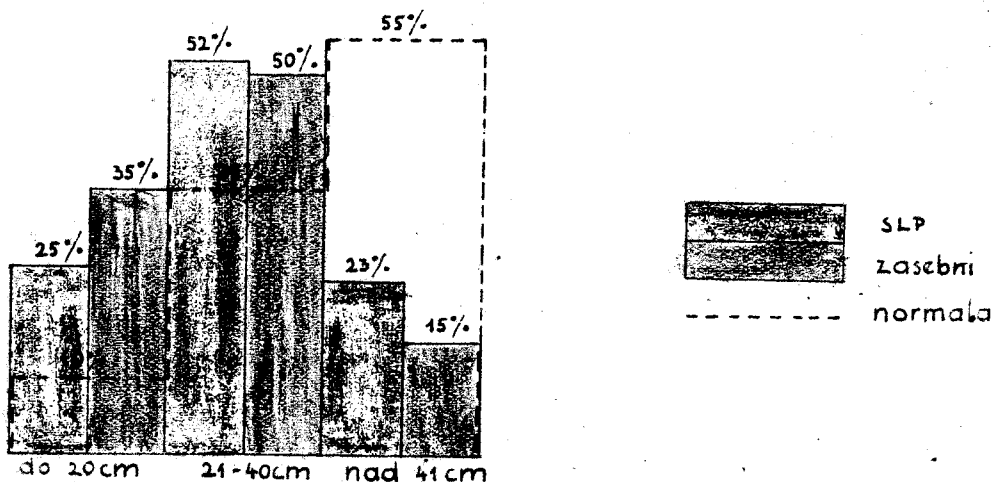
V absolutni izločitvi je razdelitev lesnih mas po debelinskih razredih v gornjih procentih za celo območje naslednja (v %):

Lesne mase po debelinskih razredih za celotno II. območje (v %):

	do 20 cm	21-40 cm	nad 41 cm	Skupaj
SLP sektor	661 m <sup>3</sup>	1290 m <sup>3</sup>	553 m <sup>3</sup>	2404 m <sup>3</sup>
Zasebni	1797 m <sup>3</sup>	2813 m <sup>3</sup>	652 m <sup>3</sup>	5662 m <sup>3</sup>
Skupaj	2458 m <sup>3</sup>	4093 m <sup>3</sup>	1205 m <sup>3</sup>	8056 m <sup>3</sup>

Lesna masa po debelinskih razredih na celo območje - grafično

Lesna masa po debelinskih razredih



S stalno izkoriščanja je stanje debelinah razredov ugodnejše v SLP gozdovih kot v zasebnih. V celoti, to je v obeh sektorjih skupaj, je za sčunjo svelega lesa premalo. V debelinah nad 40 cm je namreč glavni in najkonecničnejši vir tehničnega lesa. Kako nizek je odstotek tehničnega lesa debelejšega od 40 cm, je še posebej občudno, ako ga primerjamo s normalo, kakšno različni avtorji navejajo in dolocajo za prebiralne gozdove. Po taki normali bi moralo imeti vsaj 50 % lesne zaloge nad 40 cm premera.

Zgovoren pokazatelj za splošno stanje gozdov na tem področju je povprečna lesna masa na ha:

V gozdovih SLP imamo na ha:	45 m <sup>3</sup> igl.	105 m <sup>3</sup> list.	Skupaj 150 m <sup>3</sup>
v zasebnih gozdovih pa:	19 m <sup>3</sup> "	92 m <sup>3</sup> "	" 111 m <sup>3</sup>
povprečje za območje je:	25 m <sup>3</sup> "	95 m <sup>3</sup> "	" 120 m <sup>3</sup>

Navedene količine so višje, kot smo jih ocenili pred leti, vendar so še vedno za oca 20 % pod povprečjem za cel Slovenijo.

Da bi mogli boljše oceniti višino lesnih zalog na tem območju, jih primerjamo s načrtovanim normalnim njihovim stanjem, ki sledi na sledečih predpostavkah:

1. 14.765 ha enodrbnih gozdov na III. koničnem razredu s 120 letno obhodno za bukev . . . . . 178 m<sup>3</sup>/ha.
2. 52.495 ha prebiralnih bukovih gozdov, a lesna masa vsaj . . . . . 220 m<sup>3</sup>/ha.
3. Povprečje obeh postavk rezultira z . . . . . 211 m<sup>3</sup>/ha.

V primeru s to normalno zalogo 211 m<sup>3</sup>/ha znaša dejanska sedanja zaloga le 57 % t.j. 120 m<sup>3</sup>/ha in je torej pot do normalizacije lesnih zalog v gozdovih tega področja še dolga.

### 3.5 Prirastek

Skupni letni prirastek za celo IX. Posavsko gozdno področje je 50.265 m<sup>3</sup> iglavcev, 154.510 m<sup>3</sup> listavcev, kar da skupno 204.895 m<sup>3</sup> prirastka lesne mase. Iz tega dobimo povprečje prirastka na 1 ha, ki znaša 0,7 m<sup>3</sup> iglavcev in 2,3 m<sup>3</sup> listavcev.

#### SKUPNI PRIRASTEK NA 1 ha ZNAŠA TOREJ 3,0 m<sup>3</sup> LESNE MASE.

Količina prirastka na 1 ha je v okviru področja po posameznih gospodarskih enotah zelo različna in znaša v urejenih enofedrnih gozdovih GG Bzševce 5,2 m<sup>3</sup>/ha, v neurejenih prebiralnih gozdovih splošnega ljudskega premoženja na področju OLG Ljubljana pa celo 6,7 m<sup>3</sup>/ha. Na drugi strani pa je v zasebnih gozdovih na enem delu področja OGRZ Sevnica prirastek le 1,3 do 1,7 m<sup>3</sup>/ha in to na površini 3049 ha. V razmerju s celokupno obstoječo lesno maso znaša prirastek izražen v odstotkih:

pri iglavcih 2,9 % in pri listavcih 2,4 %.

Skupen prirastek znaša 2,50 %.

#### 4 ANALIZA IN PRIMERJAVA PODATKOV

##### 4.1 Analiza podatkov

Vsi dosedaj navedeni podatki so povzeti ali preračunani iz tabel: "Pregled gozdnih fondov za IX. Posavsko gozdno gospodarsko področje", katere so predložene in označene z:

A. - zaloge in z B. - prirastek

Tabele so sestavljene iz uradnih podatkov Okrajnih uprav za gozdarstvo Okrajnih ljudskih odborov Novo mesto, Celje in Ljubljana, ter iz podatkov Resnih in gozdarskih podjetij GLPZ Novo mesto, GPZ Zasavje - Sevnica, GG Brežice in GPZ Litija. Ob sestavi tega elaborata so to zadnji in najnovejši podatki, katere so omenjene organizacije zbirale v jeseni leta 1960 na posebnih obrazcih "Pregled gozdnih fondov za gozdno gospodarsko enoto ...." po nalogu Republiške uprave za gozdarstvo LRS.

Ti najnovejši podatki se razlikujejo od starejših. Starejši podatki izvirajo iz inventarizacij gozdov v letih 1947 in 1951, in so precej nižji od sedanjih. Brez dvoma so sedanjji podatki zelo blizu dejanskega stanja gozdov. Vsekakor smemo računati, da novi podatki iz leta 1960 niso previsoki. Od skupne površine je bilo do začetka leta 1960 urejenih le okrog 36 % gozdov. Za ta del gozdov je lesna masa izmerjena in prirastek izračunan po direktnem ugotavljanju z vrtenjem ali pa je prirastek določen po analogiji za rastiščne sorodne gozdove. Lesne mase ostalih 70 % gozdov so ocenjene, vendar ne po kriterijih inventarizacije iz leta 1947 in 1951, ampak nekoliko realneje in ugodneje, ker se je pri že urejenih gozdovih pokazalo, da so bile cenvitve iz teh let praniške.

TABELA A

OLO SLP, Zasebni, GG, GPZ, Enodobni, prebiralni urejeni, neurejeni	Površina v ha	Lesna zaloga					
		Skupaj v m <sup>3</sup>			Na 1 ha v m <sup>3</sup>		
		Iglavci	Listavci	Skupaj	Iglavci	Listavci	Skupaj
1	2	3	4	5	6	7	8
OLO Novo mesto GG Brežice Enodobni-urejeni	4.191	248.903	454.139	703.042	59	108	167
neurejeni	5.435	149.516	518.241	667.757	28	95	123
labilni, neurejeni	1.133	32.168	109.280	141.448	28	96	124
Skupaj GG Brežice	10.759	430.581	1081.660	1.512.247	40	101	141
SLP II urejeni	118	300	11.500	11.800	3	98	101
neurejeni	292	7.200	31.000	38.200	25	106	131
Skupaj SLP II	410	7.500	42.500	50.000	18	104	122
GLPZ Novo mesto Prebiralni	6.048	103.000	562.000	665.000	17	93	110
GLPZ Sevnica Enodobni urejeni	699	6.322	47.321	53.643	9	68	77
neurejeni	2.350		105.582	105.582		45	45
Prebiralni urejeni	4.113	77.655	526.813	604.468	19	128	147
neurejeni	25.193	305.477	2230.031	2535.508	12	89	101
Skupaj GLPZ Sevnica	32.355	389.454	2.909.747	3.299.201	12	90	102
OLO Ljubljana GG Brežice in GG Ljubljana in SLP II:							
Enodobni urejeni	38	1.244	717	1.961	33	19	52
neurejeni	250	5.000	22.000	27.000	20	88	108
Prebiralni urejeni	550	68.716	47.159	115.875	126	87	213
neurejeni	561	26.235	50.215	76.450	47	90	137
Skupaj	1.399	101.195	120.091	221.286	73	87	160
GPZ Litija Enodobni neurejeni	430	22.000	29.202	51.202	51	68	119
Prebiralni urejeni	2.361	60.166	183.670	243.836	25	78	103
neurejeni	5.609	330.800	575.000	905.800	59	102	161
GPZ Litija Skupaj	8.400	412.966	787.872	1200.838	49	93	142
OLO Celje, GG in SLP II Brež.							
Prebiralni urejeni	3.408	184.800	436.200	621.000	54	128	182
GPZ Celje, Prebiralni, urejeni	4.481	80.500	439.000	519.500	18	98	116
Skupaj OLO Celje	7.889	265.300	875.200	1.140.500	34	110	144
Skupaj celo IX. območje	67.260	1.710.002	6.379.070	8.089.072	25	95	120
Od tega : SLP	15.976	724.082	1.680.451	2.404.533	45	105	150
zasebni	51.284	985.920	4.698.619	5.684.539	19	92	111

FREGLE GOZDNIH FONDOV ZA IX. POSAVSKO GOZDNO GOZDARSTVO

TABELA B

Gozdovi Okr.LO, SLP, Zasebni GG, GPZ: Enodobni, prebiralni urejeni, neurejeni	Površina v ha	Prirastek					
		Skupaj v m <sup>3</sup>			Na 1 ha v m <sup>3</sup>		
		Iglavci	Listavci	Skupaj	Iglavci	Listavci	Skupaj
1	2	3	4	5	6	7	8
OLO Novo mesto, GG Brežice;							
Enodobni-urejeni	4.191	9.117	12.709	21.826	2,2	3,0	5,2
neurejeni	5.435	3.494	11.947	15.441	0,6	2,2	2,8
labilni, urejeni	1.133	722	2.419	3.141	0,6	2,1	2,7
Skupaj GG Brežice	10.759	13.333	27.075	40.408	1,2	2,5	3,7
SLP II urejeni	118	6	200	206	0,1	1,6	1,7
SLP II neurejeni	292	190	676	866	0,6	2,3	2,9
Skupaj SLP II	410	196	876	1.072	0,5	2,1	2,6
GLPZ Novo mesto, Prebiralni	6.048	3.024	12.096	15.120	0,5	2,0	2,5
GLPZ Sevnica:							
Enodobni urejeni	699	167	1.051	1.218	0,2	1,5	1,7
neurejeni	2.350		3.172	3.172		1,3	1,3
Prebiralni urejeni	4.113	1.733	10.120	11.853	0,4	2,5	2,9
neurejeni	25.193	8.733	61.263	69.996	0,3	2,4	2,7
Skupaj GPZ Sevnica	32.355	10.633	75.606	86.239	0,3	2,3	2,6
OLO Ljubljana: GG Brežice in Ljubljana SLP II							
Enodobni urejeni	38	78	27	105	2,1	0,7	2,8
neurejeni	250	100	470	570	0,4	1,9	2,3
Prebiralni urejeni	550	2.039	1.586	3.625	3,8	2,9	6,7
neurejeni	561	703	1.104	1.807	1,2	2,0	3,2
Skupaj	1.399	2.920	3.187	6.107	2,1	2,3	4,4
GPZ Litija:							
Enodobni neurejeni	430	520	600	1.120	1,2	1,4	2,6
Prebiralni urejeni	2.361	2.191	4.817	7.008	0,9	2,1	3,0
neurejeni	5.609	6.618	11.490	18.108	1,2	2,0	3,2
Skupaj GPZ Litija	8.400	9.329	16.907	26.236	1,1	2,0	3,1
OLO Celje: GG Brežice, SLP II:							
Prebiralni urejeni	3.408	8.280	9.613	17.893	2,4	2,8	5,2
GPZ Celje, prebiralni, urejeni	4.481	2.550	9.270	11.820	0,6	2,0	2,6
Skupaj OLO Celje	7.889	10.830	18.883	29.713	1,4	2,4	3,8
Skupaj celotno IX.GG območje	67.260	50.255	154.630	204.855	0,7	2,3	3,0
Od tega SLP zasebni	15.976	24.729	40.751	65.450	1,5	2,6	4,1
	51.284	25.536	113.879	139.415	0,5	2,2	2,7



Na podlagi dejstva, da znašata na 30 % dosedaj urejenih gozdovih to je na površini 19.959 ha skupna zaloga 2.875.125 m<sup>3</sup> lesne mase in prirastek 75.554 m<sup>3</sup>, iz tega sledi, da znaša zaloga 146 m<sup>3</sup> na 1 ha, in prirastek 3,77 m<sup>3</sup>. Ne smemo pa sklepati, da sta enake zaloga in prirastek tudi v dosedaj še neurejenih ostalih (70%) gozdovih. V večini primerov je bila namreč opravljena ureditev najboljših in največjih strnjjenih gozdnih kompleksov; zlasti velja to za državni sektor, kjer so bili gozdovi do sedaj najbolj ohranjeni. Poleg že omenjenih priloženih tabel A in B podajamo še pregled gozdnih fondov po katastrskih občinah, katere delimo po področjih GPZ Litija (OLO Ljubljana), GPZ Sevnica in GLPZ Novo mesto (OLO Novo mesto) in OLO Celje. Ti podatki so še starejšega datuma in zato niso prav zanesljivi. Podajamo jih predvsem zaradi razdelitve lesnih mas po katastrskih občinah IX. Posavskega gozdno gospodarskega območja.

Osnove za to tabelo smo dobili v arhivu Okrajne uprave za gozdarstvo v Novem mestu. Nekaj očitnih napak v teh podatkih smo po presoji realno ocenili in popravili. Poleg površin gozdov, zalog in prirastka vsebuje ta tabela še skupno površino vsake od naštetih katastrskih občin. Malenkostne razlike v skupni površini so mogoče, ker se meje Posavskega območja ne ujemajo povsod z mejami katastrskih občin.

Vsi naši nadaljnji računi v tem elaboratu temeljijo na podatkih tabel A in B, ki so priložene.

#### 4.2 P r i m e r j a v a p o d a t k o v

Za lažjo analizo dosedaj navedenih podatkov navajamo še primerjalno tabelo, v kateri primerjamo sedanje (iz l. 1960) vrednosti površin, zalog in prirastka IX. Posavskega gozdno-gospodarskega področja z vrednostmi izkazanimi leta 1951.

nato s korigiranimi vrednostmi iz leta 1957 in z najnovjšimi podatki iz leta 1960 za povprečje v LRS.

Vrednosti	1. 1951	1. 1957	1. 1960	1. 1960
	IX. Posavsko GG področje			povprečje za LRS
1	2	3	4	5
Površine v ha	64.870	69.224	67.260	915.000
Zaloge skupaj v 000 m <sup>3</sup>	4.963	7.507	8.089	126.600
Zaloga na 1 ha, v m <sup>3</sup>	76	108	120	161
Prirastek skupno v 000 m <sup>3</sup>	149	188	205	3.300
Prirastek na 1 ha v m <sup>3</sup>	2,3	2,7	3,0	3,5

Odstotno razmerje (leto 1960 = 100%) za:

Zaloga	61%	88%	100%
Prirastek	72%	92%	100%

Številke za leto 1951 in leto 1957 so povzete iz tabel že omenjenega elaborata ing. L. Žumra: "Sumarij po območjih, primerjava za leto 1951 in leto 1957". Podatki za povprečje v LRS za leto 1960, pa so vzeti iz referata: "O nekaterih problemih v zvezi z osnovanjem plantaž gozdnega drevesja v Sloveniji", katerega je objavil Zavod za gospodarsko planiranje LR Slovenije.

Iz gornje tabele je razvidno, da je ocena zaloge za IX. Posavsko gozdno področje v letu 1951 za 39 % nižja od sedanjega v letu 1960, ki že delno temelji na izmeri.

Že zgoraj omenjena tabela: "Sumarij po območjih za leto 1951" izkazuje za vso Slovenijo 89 milijonov m<sup>3</sup> zaloge in 2,20 milijona m<sup>3</sup> prirastka, kar znaša samo 61 % in 67 % pri-

rastka od tistih, katere izkazujemo za LR Slovenijo v koloni 5 naše zgoraj navedene tabele.

Povprečna zaloga lesne mase na 1 ha v IX. Posavskem področju je za 25 % nižja od povprečne zaloge v celi LR Sloveniji, prirastek pa je nižji za 17 %. To je razumljivo, ker so gozdovi Posavskega področja zaradi velike naseljenosti močno izkoriščani, ker je delež iglavcev zelo majhen in ker je tudi lastniške razmerje gozdom manj ugodno, kot povprečno v LR Sloveniji. V LRS je okoli 31 % gozdov last splošnega ljudskega premoženja, v IX. Posavskem področju pa je le 24 % gozdov splošnega ljudskega premoženja, 76 % gozdov pa je v zasebnem lastništvu.

5 ETAT

5.1 I. v a r i a n t a

Etat po podatkih Okr.UG Novo mesto, Celje in Ljubljana

V tabeli C "Pregled gozdnih fondov" je prikazan etat po gospodarskih organizacijah in Okrajnih ljudskih odborih na področju IX: Posavskega GG področja:

Sektor	Skupna masa etata v m <sup>3</sup>			Izena masa etata na 1 ha/m <sup>3</sup>		
	iglav.	listav.	skupaj	iglav.	list.	skupaj
SLP m <sup>3</sup>	10.144	34.933	45.077	0,6	2,2	2,8
Zaseb.m <sup>3</sup>	13.016	80.149	93.165	0,2	1,6	1,8
Skupaj	23.160	115.082	138.242	0,3	1,7	2,0

Kot za zalogo in prirastek velja tudi za etat, da je delno ugotovljen po ureditvenih elaboratih, delno pa ocenjen. V elaboratih je bil računani po posameznih gozdno gospodarskih enotah. Čeprav imamo dve vrsti gozdov, enodobne in prebiralne, računanje etata po istem obrazcu ni povsem točno, vendar bomo samo zaradi približne primerjave uporabili način računanja etata po isti formuli:

Etat po splošni etatni formuli e/ha bi bil:

$$e/ha \text{ je } Pd - \frac{Zd - Zn}{a} = 3,0 - \frac{120 - 211}{90} = 2 \text{ m}^3$$

Pd je dejanski prirastek na ha = 3 m<sup>3</sup>

Zd je dejanska zaloga na ha = 120 m<sup>3</sup>

Zn je zamišljena normalna zaloga = 211 m<sup>3</sup>

a = izravnalna doba.

PREČED GOZDNIH FONDOV ZA IX. POSAVSKO GOZDNO GOSPODARSKO  
OBMOČJE

TABELA C - Etat

OLO SLP, Zasebni, GG, GPZ, Enodobni, prebiralni urejeni, neurejeni	Površina v ha	E t a t					
		Skupaj v m <sup>3</sup>			Na 1 ha v m <sup>3</sup>		
		Iglavci	Listavci	Skupaj	Iglavci	Listav.	Skupaj
1	2	3	4	5	6	7	8
OLO Novo mesto za GG Brežice							
Enodobni-urejeni	4.191	3.141	12.474	15.615			
neurejeni	5.435	1.954	8.833	10.787			
Labilni neurejeni	1.133	463	1.835	2.298			
Skupaj GG Brežice	10.759	5.558	23.142	28.700	0,5	2,2	2,7
SLP II urejeni	118	1	235	236			
neurejeni	292	150	542	692			
Skupaj SLP II	410	151	777	928	0,4	1,9	2,3
GLPZ Novo mesto Prebiralni	6.048	1.787	12.364	14.151	0,3	2,0	2,3
GLPZ Sevnica							
Enodobni urejeni	699	54	641	695			
neurejeni	2.350		1.942	1.942			
Prebiralni urejeni	4.113	995	8.201	9.196			
neurejeni	25.193	5.622	38.253	43.875			
Skupaj GLPZ Sevnica	32.355	6.671	49.037	55.708	0,2	1,5	1,7
OLO Ljubljana: GG Brežice in GG Ljubl., SLP II							
Enodobni urejeni	38	13	14	27			
neurejeni	250	80	360	440			
Prebiralni urejeni	550	1.398	885	2283			
neurejeni	561	505	902	1.407			
Skupaj	1.399	1.996	2.161	4.157	1,4	1,5	2,9
GPZ Litija:							
Enodobni neurejeni	430	210	500	710			
Prebiralni urejeni	2.361	1.460	3.937	5.397			
neurejeni	5.609	2.188	5.811	7.999			
Skupaj GPZ Litija	8.400	3.858	10.248	14.106	0,5	1,2	1,7
OLO Celje: GG Brežice in SLP II							
Prebiralni urejeni	3.408	2.439	8.853	11.292			
GPZ Celje, prebiralni-urejeni	4.481	700	8.500	9.200			
Skupaj OLO Celje	7.889	3.139	17.353	20.492	0,4	2,2	2,6
Skupaj IX. posavsko območje:	67.260	23.160	115.082	138.242	0,3	1,7	2,0
Od tega : SLP	15.976	10.144	34.933	45.077	0,6	2,2	2,8
zasebni	51.284	13.016	80.149	93.165	0,2	1,6	1,8

Ako pri sedanjem prirastku  $3 \text{ m}^3$  na  $1 \text{ ha}$  izkoriščamo le  $2 \text{ m}^3$  etata na  $1 \text{ ha}$ , bi trajala izrevalna doba kar 90 let, če bi hoteli doseči normalno zalogo lesne mase na  $1 \text{ ha}$ . Z intenzivnejšim gošpodarjenjem, s večjo dejavnostjo pri gojenju gozdov, zlasti pa z introdukcijo iglavcev, bi se dala doseči normalna lesna zaloga tudi v krajši dobi.

Iz vsega navedenega sledi, da bi po tako izračunanem etatu izkoriščali le 66% sedanjega prirastka, kar je z ozirom na nizko obstoječo lesno maso dovolj visok odstotek, ki tega procenta ne smeli prekoračevati.

### 5.1.1 Primerjava prirastka z etatom na $1 \text{ ha}$

	iglavci	listavci	skupaj
prirastek v $\text{m}^3$	0,7	2,3	3,0
etat v $\text{m}^3$	0,3	1,7	2,0
prirastek etat v %	43%	74%	66%

Očitna je za druga in tudi za to področje splošna težnja, da se v bodoče poveča zaloga iglavcev. Zato je v načrtu izkoristiti letno le 43% prirastka iglavcev, čeim je izkoriščanje listavcev višje in znaša letno 74% prirastka na ohranjanem področju.

Višina izkoristka prirastka je procentualno enaka v obeh sektorjih in znaša 66%. V absolutnem iznosu pa se bo v državnem sektorju izkoristilo le  $2,8 \text{ m}^3$  od  $4,1 \text{ m}^3$  prirastka, v nedržavnem sektorju pa le  $1,8 \text{ m}^3$  od  $2,7 \text{ m}^3$  prirastka.

5.1.2 Intenziteta izkoriščanja za oba sektorja :

$$\frac{\text{etat} \times 100}{\text{zaloga}} = \frac{13242 \times 100}{8,689072} = 1,7\%$$

(prirastek = 2,5%)

Intenziteta izkoriščanja za splošnega ljudskega premoženja gozdove znaša cca 1,9%, za zasebne gozdove pa 1,6%. Oboje je še vedno v okviru normalne intenzitete za izkoriščanje gozdov, ki znaša 1 do 3%. S navedenimi odstotki izkoriščanja je ohranjeno načelo trajnosti donosov v gozdovih tega področja.

5.1.3 Netto masa in odpadek od skupne lesne mase etata:

Lesna masa	iglavci	%	listavci	%	skupaj	%
SLP brt	10.144	100	34.933	100	45.077	100
netto	8.622	85	30.741	88	39.363	87
odpadek	1.522	15	4.192	12	5.714	13
Zasebni sektor brutto	13.026	100	80.149	100	93.165	100
netto	11.064	85	70.531	88	81.595	88
odpadek	1.962	15	9.618	12	11.570	12
Skupaj SLP in zasebni sekt.						
brutto	23.160	100	115.082	100	138.242	100
netto	19.686	85	101.272	88	120.958	87
odpadek	3.474	15	13.810	12	17.284	13

Količina odpadka, ki ostane v gozdu, je določena pri iglavcih na 15 %, pri listavcih pa na 12 %. V kolikor bi se izkoriščal tudi les izpod premera 7 cm, bi bil

pri sečnji in izdelavi drevja v gozdu odpadek še za nekaj procentov nižji. Ker ostane v gozdu oca 17.000 m<sup>3</sup> lesne mase v obliki odpadkov, bi vsak procent znižanja odpadkov pomenil okrog 1.300 m<sup>3</sup> uporabne lesne mase. V zasebnem sektorju drobnjad že marsikje pobirajo za kurjavo, v splošnega ljudskega premoženja gozdovih pa se en del gozdnih odpadkov porabi za kuhanje oglja.

Etat 120.958 m<sup>3</sup> predstavlja torej skupno lesno maso, katero dajejo gozdovi II. Posavskega gozdno gospodarskega področja letno za domačo potrošnjo in za industrijsko predelavo. Nas pa predvsem zanima tisti del tehničnega lesa, katerega sme pričakovati lesna industrija na tem področju. Da bi to dognali, moramo od skupnega etata odšteti domačo porabo.

## 5.2. II. v a r i a n t a r a č u n a n j e e t a t a

Etat po prvi varianti je izračunan predvsem v težnji, da se prirastek izkorišča v čimmanjši meri in da se čimvečji njegov del priključuje k lesni zalogi, ki bi se tako hitreje večala in normalizirala. Toda pri tem načinu izračunavanja je bilo zanemarjeno dejstvo, da gozdarstvo ni izolirano samo zase in ne služi samo svojemu namenu, temveč je najtesneje povezano z lesno industrijo in tudi s drugimi gospodarskimi dejavnostmi. Gotovo prva varianta ne bi bila najprimernejša za izboljšanje gozdov, ker se vprašamo, v koliko je sploh izvedljiva v praksi glede na obstoječe nujne potrebe industrije in zahteve domače potrošnje.

Podatki o dejanskem izkoriščanju gozdov na tem GO področju v toku preteklih let kažejo izdatno večje lesne mase, kakor pa jih navaja etat v obrezkih OUG, ki so nam v tem elaboratu služili za vir. Težko si je predstavljati iz-



vedbo ukrepov, s katerimi bi nenadoma zmanjšali potrošnjo lesa n.pr. za 20 ali 30 %. Taka akcija nikakor ne bi bila izvedljiva v enem, dveh ali celo petih letih, pa čeprav bi bila še tako potrebna. Možno bi je bilo izvesti le v daljšem razdobju, pri čemer pa bi bilo predhodno potrebno izvesti obsežne korenite lesno gospodarske spremembe kot n.pr. v toplotni preskrbi, ako bi nadomestili drva s premogom in elektriko, zamenjali kmečke peči z navadnimi štedilniki na premog ali elektriko ali če bi zmanjšali porabo drv za kuhanje živalske krme, nadomestili les z različnimi umetnimi nasadi, nadomestnimi materiali in podobno.

Predvideno izkoviščanje gozdov po obrazcu: "Pregled gozdnih fondov" je za posamezno gozdno ali lesno gospodarsko organizacijo naslednja:

Gozd. lesna gospodarska organizacija	Skupni priir. m <sup>3</sup>	Skupni etat. m <sup>3</sup>	Etat. priir. %	Priir. na ha m <sup>3</sup>
GG Brežice	40.408	28.700	71	3,7
SLP II OLO Novo m.	1.072	922	86	2,6
GPZ Novo mesto, zasebni sektor	15.120	14.151	94	2,5
GPZ Sevnica, zasebni sektor	86.239	55.708	65	2,6
SLP OLO Ljubljana	6.107	5.157	88	4,4
GPZ Litija, zasebni sektor	26.236	14.106	54	3,1
GPZ Celje	11.820	9.200	78	2,6
GG Brežice-OLO Celje	17.893	11.292	63	5,2

Najvišji procent izkoriščanja gošdov izkazuje GLPZ Novo mesto v zasebnih gozdovih, čeprav je na drugi strani ravno na tem področju prirastek na 1 ha najnižje ocenjen. Iz tega nujno sledi, da je etat le relativno visok. V vseh drugih področjih je etat v primeri s prirastkom prenizek in ni verjetno, da bi bil tak sečni plan usvojen. Še manj pa je verjetno, da bi potrošnja lesa tako močno padla, kot je predvideno v tem planu. To vprašanje bomo podrobneje obrazložili v poglavju: "Domača poraba lesa". Najnižje izkoriščanje je predlagala GPZ Litija in sicer le 54% prirastka. Četudi bi na področju GPZ Litija potrošnja ne terjala večjega etata, bi morali sekati več za kritje potreb izven tega področja. Kajti obče gospodarske potrebe po lesni surovini zahtevajo marsikje ne samo 50% ampak celo preko 100%-no izkoriščanje etata.

Is elaborata: "Material za perspektivni plan gozdarstva LRS" povzemamo, da je za celo LR Slovenijo predvideno povprečno izkoriščanje prirastka v višini 87% v letu 1960, med tem ko je po naši II. varianti predvideno le 66%-no izkoriščanje prirastka. Povprečje za LR Slovenijo res ne more veljati za II. Posavsko gozdno gospodarsko področje, ker je tudi povprečna zaloga na tem področju nižja od povprečne v LR Sloveniji, vendar predlagamo in menimo, da bi bilo 80% izkoriščanje prirastka primerno, pri čemer se bo 20% prirastka na leto prihranilo za povečanje lesnih zalog v gozdovih tega področja.

V nadaljnjem izvajanju in izračunavanju letno razpoložljive lesne mase bomo torej upoštevali poročila OUG Novo mesto, Celje in Ljubljana samo glede zaloge (tabela A) in prirastka (tabela B), višino etata pa bomo ocenili na 80% prirastka, kot sledi iz sledeče razpredelnice:

	Iglavci	Listavci	Skupno
etaf letno	32.500 m <sup>3</sup>	131.300 m <sup>3</sup>	163.900 m <sup>3</sup>
to je prirastka v %	65 %	85 %	80 %

Tudi v tem našem predlogu je poudarjena težnja, da bi se hitreje akumulirali iglavci. Zato bodo izkoriščali samo 65% prirastka iglavcev in 85% prirastka listavcev.

Intenzivete izkoriščanja iglavcev in listavcev bi bila torej sledeča:

$$\frac{\text{Etaf} \times 100}{\text{naloša}} = \frac{163.900 \times 100}{8.059.072} = 2,03\% \quad (80\%)$$

Med tem ko znaša dejanski prirastek = 2,50 % (100%)

REALIZIRANA BLAGOVNA PROIZVODNJA LESA  
V IX. POSAVSKEM GOZDNO GOSPODARSKEM OBMOČJU

Podjetje	Blagovna proizvodnja po grupah sortimentov							
	Skupaj m <sup>3</sup>	Les za mehanično pred.		Za kemič. pred.		Tehnični les za neposred. uporabo m <sup>3</sup>	Drva za kurjavo in za o. ljo m <sup>3</sup>	
		Iglavci m <sup>3</sup>	Listavci m <sup>3</sup>	Skup. m <sup>3</sup>	Taninski les m <sup>3</sup>			Celul. les m <sup>3</sup>
1	2	3	4	5	6	7	8	9
GPZ Sevnica	29.750	200	8.600	8.800	4.010	870	7.750	8.320
GLPZ Novo mesto, Obč. Mokronog, Mirna	4.629	90	898	988	410	44	2.366	821
Predel zadruga Škocjan	1.872	-	215	215	195	18	1.444	-
Del zadruga Šentjernej	684	-	240	10	21	413	-	-
GG Brežice, OLO Novo m.	23.900	1.300	3.300	4.600	200	2.200	3.300	13.600
OLO Celje	11.600	2.000	1.700	3.700	100	1.400	1.600	4.800
GLPZ Celje	2.174	200	976	1.176	328	40	630	-
GLPZ Litija	16.770	370	2.200	2.570	320	180	5.200	8.500
Skupaj vsa podjetja v IX. Posavskem gozd. gosp. podr.	91.379	4.160	18.129	22.289	5.573	4.773	22.703	36.041

Ker za to področje nimamo na razpolago planov o gozdni blagovni proizvodnji, smo izbrali po podjetjih podatke o realizaciji prodaje lesa za leto 1959.

Upravičeno predvidevamo, da se blagovna proizvodnja lesa v bodoče ne bo zmanjševala, čeprav se bo znižala sečnja. Pač pa bo mogoče doseči prihranek na lesni masi, predvsem pri domači potrošnji lesa, to pa predvsem zato, ker cene lesa in politika gozdne takse stimulirajo prodajo lesa na račun domače porabe.

Razdelitev blagovne proizvodnje po gozdnih in lesnih podjetjih, je razvidna iz priložene tabele po posameznih sortimentih.

Iz tabele povzemamo le sumarij v zakroženih številkah:

Hlodovina za žago:

iglavci	4.100 m <sup>3</sup>
listavci	18.100 m <sup>3</sup>

---

Žagarska hlodovina skupaj	22.200 m <sup>3</sup>
---------------------------	-----------------------

Les za kemično predelavo:

Taninski les	5.500 m <sup>3</sup>
Celulozni les	4.700 m <sup>3</sup>

---

Les za kemično predelavo skupaj	10.200 m <sup>3</sup>
---------------------------------	-----------------------

Les za neposredno uporabo	22.700 m <sup>3</sup>	22.700 m <sup>3</sup>
---------------------------	-----------------------	-----------------------

Les za kurjavo	36.000 m <sup>3</sup>	36.000 m <sup>3</sup>
----------------	-----------------------	-----------------------

---

Skupaj tehnični les in drva	91.100 m <sup>3</sup>
-----------------------------	-----------------------

Od tega tehnični les:	55.100 m <sup>3</sup>
-----------------------	-----------------------

### 5.2.1 Razdelitev hlodovine po debelinskih stopnjah

Za mehanično predelavo lesa je važno, kako debelo hlodovino bo dobila v predelavo.

Razmerje žagarske hlodovine po debelinskih stopnjah smo zbrali na podlagi večletnih izkušenj na žagi v Sevnici. Povprečje teh podatkov je naslednje:

deb. stop.	0. do 25	25-30	30-35	35-40	40-45
v %	6,5	16,6	19,9	18,5	13,7
v m <sup>3</sup>	1450	3680	4420	4100	3040

deb. stop.	45. do 50	nad 50	Skupaj
v %	9,2	15,6	100 %
v m <sup>3</sup>	2040	3460	22200

### 5.2.2 Poreba lesa v industriji in rudarstvu

Priložena je kratke analize in pregled sedanje industrijske uporabe lesa za največja podjetja v IX. Posavskem gozdno gospodarskem področju.

Skupna poraba tehničnega lesa je sledeča:

	glavci v m <sup>3</sup>	11a tavci v m <sup>3</sup>	Skupaj v m <sup>3</sup>
janski les	15.400	900	16.300
žagarska hlodovina	3.090	17.220	20.310
hlodovina za kopiva	-	3.000	3.000
taninski les hrasta	-	15.000	15.000
taninski les kostanja	-	27.300	27.300
celulozni les	140.000	-	140.000
Skupaj	158.490	53.420	221.910

Pripomba:  $1 \text{ m}^3$  je po teži enak 1 toni v primeru, če je les svež, kar velja predvsem za taninski les in celulozni les.

Poraba lesa v industrijske namene je torej v II. Posavskem GG področju v primerjavi z zmogljivostjo lastnih gozdov tega področja zelo visoka. Pri tem je poudariti, da glavni petrošniki dobivajo večji del lesnih mas izven lastnega bazenskega surovinskega zaledja. Tovarna tanina in tovarna kopa v Savnici ter tovarna celuloze v Videm-Krško dobivajo potrebne lesne mase v večji ali manjši meri iz cele Slovenije in iz ostalih republik predvsem iz LR Bosne in LR Hrvatske. Iz tako razširjenega surovinskega področja se te tovarne oskrbujejo že od vsega začetka in niso nikdar računale na pomembnejši surovinski prispevek iz gozdnega področja, v katerem se nahajajo.

Vsekakor pa bo v bodoče pri projektiranju novih ali rekonstruiranih lesno predelovalnih objektov nujno upoštevati surovinske zmogljivosti lastnega gozdnogospodarskega področja in računati izključno samo na dosegljive lesne mase tega področja brez poseganja v sosedna surovinska področja ali celo na republiška in medrepubliška gozdnogospodarska področja. Pri tem je predvsem stremeti za racionalnejšo, naprednejšo in sodobnejšo obdelavo in predelavo razpoložljivih lesnih mas v nekaj lastnega surovinskega področja in z rekonstruiranimi in moderniziranimi obstoječimi kapacitetami lesnoindustrijskih obratov in tovarn.

## 6 DOMAČA PORABA LESA

Da bi določili domačo porabo lesa, se bomo poslužili dela: "Anketa o potrošnji lesa pri kmečkih in nekmečkih gospodarstvih v OLO Novem mestu, v gospodarskem letu 1953/54". Podobna anketa o potrošnji lesa je bila izdelana tudi za bivši Krški okraj. Velik del Posavskega gozdno-gospodarskega področja je namreč segal že leta 1953/54 v tedanje območje okraja Novo mesto. V predelih pa, ki tedaj niso spadali v novomeški okraj, so gospodarske prilike tako zelo podobne tistim v tedanjem novomeškem okraju, da so pri povprečni porabi lesa na posamezno gospodarstvo razlike v obeh predelih gotovo minimalne.

Poraba lesa je v največji meri odvisna od naseljenosti, od strukture prebivalstva in od splošne gospodarske razvitenosti posamezne pokrajine. Zaostala in primitivnejša gospodarstva porabijo veliko več lesa, kot naprednejša gospodarstva in sodobna gospodarstva.

V tabeli: "Naseljenost IX. Posavskega GG področja" navajamo skupno število prebivalcev, nato število gospodarstev in hiš. Te številke nam bodo služile kot osnova pri nadaljnjem računanju potrošnje lesa za domačo potrošnjo.



Tabela naseljenosti IX. Posavskega GG področja

Okraj in občina	Število			Površina v ha
	prebi- valcev	gospodinj- stev	hiš	
OLO Krško	71.318	16.738	13.226	93.166
OLO Celje:				
ObLO Planina	3.493	752	645	6.024
ObLO Kozje	2.028	488	400	3.254
ObLO Lesično	2.748	627	567	3.960
ObLO Polje ob Savi	881	189	181	1.115
OLO Trbovlje:				
ObLO Dole pri Ljublj.	1.200	220	207	4.507
ObLO Podkum	1.011	206	178	2.772
ObLO Radeče	5.134	1.404	930	7.501
ObLO Loka pri Zidanem mostu	1.822	423	349	2.545
OLO Novo mesto:				
ObLO Škocjan	3.045	692	624	4.362
ObLO Trebelno	2.123	405	381	4.857
ObLO Makronog	2.159	540	428	2.676
ObLO Šentrupert	3.418	787	678	5.347
ObLO Mirna	1.823	456	392	2.956
Skupaj:	102.208	23.907	19.186	144.942

Opomba: Podatki o naseljenosti po stanju koncem leta 1952 so vzeti iz knjige: "Krajevni leksikon LRS", ki je bil izdan leta 1954.

Po politično upravni razdelitvi z dne 19. aprila 1952 je IX. Posavsko GG področje zajemalo vse OLO Krško, in posamezne občine iz področja OLO Trbovlje, Celje in Novo mesto.

Ker se upravna razdelitev ni ujemala z mejo Gozdno gospodarskega področja, ti podatki sicer niso popolnoma točni, vendar pa so zelo blizu stvarnega stanja tako, da temu izračunu dejanske potrošnje lesa popolnoma ustrezajo. Razlike nastajajo, ker so nekatere od navedenih občin upoštevane v celoti, dejansko pa so njihovi gozdovi razdeljeni v več občin. Na drugi strani pa so v tabeli izpuščeni nekateri predeli občin, ki ne spadajo v obravnavano IX. Posavsko GG področje, čeprav je njihova prirodna in gozdno-gravitacijska pripadnost obravnavanemu GG področju nedvomna.

Na enega prebivalca v tem področju odpade 0,66 ha gozda. IX. Posavsko področje ima 67.260 ha in 102.208 prebivalcev. Torej odpade 0,66 ha na (1 prebivalca).

Povprečje za LRS pa je nekoliko nižje. V celi Sloveniji pride namreč na 1 prebivalca 0,61 ha gozda. Ker pa se poraba lesa v kmečkih gospodarstvih in gospodinjstvih močno razlikuje od porabe v nekmečkih gospodinjstvih, moramo skupno število gospodinjstev tega področja razčleniti na dve kategoriji:

Od skupnega števila gospodinjstev	23.907	
je kmečkih gospodinjstev	13.237	55%
nekmečkih gospodinjstev pa je	10.670	45%

V že citiranem krajevnem leksikonu je obravnavana razčlenitev prebivalstva na kmečko in nekmečko prebivalstvo, ni pa razčlenjeno število gospodinjstev na ti dve kategoriji. Pri izračunu podatkov v naši tabeli smo upoštevali, da je povprečno število družinskih članov pri kmečkih družinah nekoliko večje kakor pri nekmečkih.

Po povprečnih vrednostih uporabe lesa, katere je pokazala prejé citirana anketa, znaša poraba lesa za:

a) kmečka gospodinjstva

(samo iz lastnega gozda)  $13.237 \text{ preb.} \times 7,64 \text{ m}^3 = 101.130 \text{ m}^3$

b) nekmečka gospodinjstva pa  $10.670 \text{ preb.} \times 1,28 \text{ m}^3 = 13.660 \text{ m}^3$

---

Skupaj za vsa gospodinjstva  $114.790 \text{ m}^3$

V novomeški anketi je v količini  $7,64 \text{ m}^3$  lesa na kmečko gospodinjstvo zajeta samo uporaba lesne mase nad  $7 \text{ cm}$  premera. To je samo lesna masa iz gozdnih površin, pri čemer ni upoštevana lesna masa iz negozdnih površin. Poraba lesa na prebivalca je torej nedvomno večja, pri čemer se viški krijeje iz neetatnih lesnih mas izpod  $7 \text{ cm}$  premera, dalje še s posebnim na negozdnih zemljiščih in tudi iz drugih virov. Le na ta način je možna tako visoka potrošnja na prebivalca.

Primerjava pa je možna le ob upoštevanju dejstva, da se vsi naši podatki v tem elaboratu nanašajo samo na gozdne površine in na etatno lesno maso. V potrošnji nekmečkega gospodinjstva  $1,28 \text{ m}^3$  lesa na eno nekmečko gospodinjstvo je upoštevan samo les iz lastnih zasebnih gozdov, celoletna domača potrošnja lesa pa je seveda večja in znaša  $4,36 \text{ m}^3$  etatne mase iz gozda za eno nekmečko gospodinjstvo. Razlika  $4,36 \text{ m}^3 - 1,28 \text{ m}^3$  t.j.  $3,08 \text{ m}^3$  lesa pa dobijo nekmečka gospodinjstva na trgu. Ta lesna masa je zapopadena v blagovni proizvodnji državnega in nedržavnega sektorja.

Ker se nam je zdel etat prikazan v tabelah A, B in C:

"Prikaz gozdnih fondov in prirastka" nezanesljiv, smo pri gozdnih in lesnih podjetjih zbrali podatke o blagovni proizvodnji v letu 1959, kar je razvidno iz tabele "Realiz-

vana blagovna proizvodnja v IX. Posavskem GG področju".

Skupna blagovna proizvodnja v območju IX. Posavskega GG področja znaša okoli 91.000 m<sup>3</sup> lesne mase.

Če k temu upoštevamo še odpadek dobimo najmanj 100.000 m<sup>3</sup>

Ako k temu prištejemo še les za lastno uporabo, ki znaša 114.000 m<sup>3</sup>

dobimo skupno količino porabe lesa 214.000 m<sup>3</sup>

To pa znese kar za okoli 9000 m<sup>3</sup> več, kakor je celokupen prirastek na tem GG področju.

Če predpostavljamo, da je delež drv za domačo porabo nabavljen iz drugih negozdnih virov večji n.pr. iz odpadkov lesne industrije v Ševnici in, da je poraba drv na tem področju manjša v primerjavi z novomeškim povprečjem zaradi premoega nabavljenega iz bližnjih rudarskih bazenov, smemo sklepati, da je lokalna poraba lesa predvsem drv v celoti nižja in da ne dosega prirastka na območju IX. Posavskega GG.

Uradnih podatkov o domači potrošnji lesa in drv v IX. Posavskem GG področju zaenkrat še nimamo na razpolago.

7 ANALIZA GLAVNIH POTROŠNIKOV TEHNIČNEGA LESA  
V IX. GOZDNO GOSPODARSKEM PODROČJU

1. Rudnik Senovo :	janski les iglavcev	11.500 m <sup>3</sup>
"	" janski les listavcev	500 m <sup>3</sup>
"	" hlodovina iglavcev	400 m <sup>3</sup>
"	" hlodovina listavcev	50 m <sup>3</sup>
2. Rudnik Krmelj:	janski les iglavcev	3.900 m <sup>3</sup>
"	" janski les listavcev	400 m <sup>3</sup>
"	" hlodi iglavcev	100 m <sup>3</sup>
3. "Jugotania" Sevnica:		
	kostanjev taninski les	27.300 ton = m <sup>3</sup>
"	" hrastov taninski les	15.000 ton

Kostanjev taninski les je "Jugotania" v Sevnici do letošnjega leta nabavljala delno v LR Hrvatski, dočim je hrastov taninski les dobavljala v celoti iz LR Hrvatske. V letošnjem letu bo "Jugotania" kriila svoje potrebe po kostanjevem taninskem lesu izključno iz proizvodnje v LR Sloveniji, ker je LR Hrvatska ustavila dobavo kostanjevega taninskega lesa vsem ostalim republikam.

4. "Kopitarna" Sevnica:

hlodovina iglavcev	3.740 m <sup>3</sup>
hlodovina mehkih listavcev	140 m <sup>3</sup>
hlodovina trdih listavcev	15.550 m <sup>3</sup>
bukove okroglice	1.000 m <sup>3</sup>
okroglice mehkih listavcev	4.800 m <sup>3</sup>
Skupaj	<u>25.230 m<sup>3</sup></u>

Izvor surovine za "Kopitarne" Sevnica :

LR Slovenija	20.590 m <sup>3</sup>
LR Krvatska	4.640 m <sup>3</sup>
Skupaj	25.230 m <sup>3</sup>

Poraba hlodovine:

za proizvodnjo kopit 21 %	5.360 m <sup>3</sup>
za proizvodnjo pet 8 %	2.000 m <sup>3</sup>
za žagan les 71 %	17.870 m <sup>3</sup>
Skupaj	25.230 m <sup>3</sup>

Vsi gornji podatki se nanašajo na uporabo v letu 1960.

7.1 Orientacijska uporaba lesne surovine po perspektivnem planu

Proizvod	Ocena v m <sup>3</sup> po persp. planu za dobo 1961-1965						
	1960	1961	1962	1963	1964	1965	%
Kopita	5.360	6.250	6.250	6.875	7.500	8.750	26
Pete	2.000	3.000	4.000	5.000	6.000	7.000	20
Žagan les	17.870	18.550	18.050	18.325	18.700	18.250	54
Skupaj	25.230	27.800	28.300	30.200	32.200	34.000	100%

Orientacijska uporaba lesne mase po perspektivnem planu v letih 1960-1965 prikazuje ločeno namen surovine po vrsti proizvodov, pri čemer je šteti v žagan les tudi les za proizvodnjo pet, ker se pete izdelujejo iz žaganega lesa. Torej pomeni seštevke okroglic za predelavo v pete in hlodovine za potrebe po ostalem žaganem lesu skupno hlodovino, katero razžaga žagarski obrat "Kopitarne".

Iz perspektivnega plana za odbo 1961-1965 je razvidno, da se potrebe po žagarski hlobovini povečajo še za 200 do 800 m<sup>3</sup> in se njena udeležba v celokupni proizvodnji zmanjša od 71 % na 54 %. Poveča se pa poraba okroglic za proizvodnjo pet na račun drv od 8 na 20 %. Potreba po hlobovini se zaradi njene visoke kakovosti in pomanjkanja poveča le za 5 % od 21 na 26% v skupni udeležbi hlobovine in to v glavnem na račun žagarske hlobovine. V perspektivi bodočih 5 let se bo močneje razvila finalna predelava kopit in pet, med tem ko bo žagarska proizvodnja ostala v glavnem na isti višini. To je tudi v skladu z načeli perspektivnega razvoja lesne industrije v Sloveniji, ki določa žago v Sevnici za bazenski obrat IX. Posavskega GG s pogojem, da se ta obrat rekonstruira in mehanizira po sodobnih načelih žagarske tehnike. Isti republiški načrt tudi predvideva, da bo ta prioritetni bazenski žagarski obrat postranski ali pomožni obrat koncentrirane finalne predelave lesa v tem bazenu in da bo razpolagal v perspektivi trajno z okoli 19.000 m<sup>3</sup> žagarske hlobovine letno.

Po drevesnih vrstah se opraviča dobava lesne mase v lesno industrijsko podjetje "Kopitarna" v približno sledečih odstotkih:

Bukev	46 %
Gaber	8 %
Iglavci	18 %
Ostali listavci	28 %

5. Lesni obrat "Peta" v Radečah porabi letno 1.400 m<sup>3</sup> hlobovine listavcev za proizvodnjo pet, predvideva pa povečanje porabe v naslednjih letih na 2.000 m<sup>3</sup> hlobov listavcev.

6. "Mizarska zadruga", Sevnica porabi letno:

žaganega lesa iglavcev	250 m <sup>3</sup>
žaganega lesa listavcev	350 m <sup>3</sup>
furnirija	15 m <sup>3</sup>
panelk	150 m <sup>3</sup>
vezanih plošč	40 m <sup>3</sup>

7. Na področju Gozdarsko-lesne poslovne zveze v Sevnici obstojata še 2 mizarska obrata, ki porabita skupno približno za 20 % več lesnih polizdelkov kot "Mizarska zadruga" v Sevnici. Razmerje po sortimentih je pri njih isto kot pri "Mizarski zadrugi" v Sevnici.

8. Celulozna tovarna v Videm-Krško porabi dnevno 420 do 450 m<sup>3</sup> celuloznega lesa iglavcev.



## Uporabljeni viri

Ing. L. Žumer: "Gozdno gospodarska področja Slovenije, njihova utemeljitev, vloga in pomen".

Dr. A. Melik: "Posavska Slovenija"

Ing. A. Šetina: "Surovinska baza za lesno industrijo v Sevnici"

Podatki o gozdnem gospodarstvu OLO Novo mesto, Ljubljana in Celje.

Podatki gozdno-lesnih komercialnih podjetij GLPZ Novo mesto, GPZ Sevnica in GG Brežice

Krajevni leksikon LRS iz leta 1954.

Zavod za statistiko LRS: Anketa o potrošnji lesa pri kmečkih in nekmečkih gospodinjstvih"

Tov. Marjan Gabrič preskrbel:

1. Podatke o porabi lesa za industrijo v IX. Posavskem GG področju
2. Podatke o blagovni proizvodnji GLPZ Litija
3. Razdelitev hlodovine po debelinskih stopnjah

Tov. Jože Kotar je sestavil tri priložene tabele za gozdove splošnega ljudskega premoženja:

1. Pregled gozdnih enot GG Brežice.
2. Pregled dobnih razredov
3. Razdelitev lesne mase po debelinskih razredih

Tov. Niko Zalokar je sestavil podatke o blagovni proizvodnji za GLPZ Sevnica.

PREGLED GOSPODARSKIH ENOT GOZDNEGA GOSPODARSTVA  
B R E Ž I C E (leto 1960)

Tek. št.		Površine		Lesna zaloga			Letni prirastek			Letni etat		
		Gozdne	Ostale	Iglavci	Listavci	Skupaj	Iglavci	Listavci	Skupaj	Iglavci	Listavci	Skupaj
1	2	3	4	5	6	7	8	9	10	11	12	13
	<u>OLO Novo mesto</u>											
	Dobrava	350		9.493	18.451	27.944	263	508	771	135	403	538
	Mokrice	870		26.106	50.742	76.848	723	1.397	2.120	365	1.206	1.471
	Vrbina	234		7.217	14.628	21.245	200	386	555	122	286	408
	Krško	264		8.520	33.228	41.748	185	370	555	108	426	534
	Opatova gora	642		723	50.707	51.490	15	1.799	1.814	11	1.122	1.133
	Ravna gora	489		6.320	122.189	128.509	208	2.402	2.610	21	2.465	2.486
	Mali Boršt	165		4.950	19.305	24.255	107	330	437	63	247	310
	Krakovo	511		606	42.550	43.156	6	1.508	1.514	9	940	949
	Mokronog	2.316		70.000	271.000	341.000	1.500	4.780	6.280	880	3.400	4.280
	Sevnica	2.194		176.147	210.115	386.262	5.284	7.428	12.712	2.281	6.573	8.854
	Čeleznik	120		1.018	2.762	3.780	16	81	97	12	47	59
	Planina	466		44.362	38.385	82.747	2.596	1.333	3.929	692	901	1.593
	Pišce	1.012		22.074	83.450	105.524	1.029	1.546	2.575	147	2.535	2.682
	Labilne E.	970		24.250	72.750	97.000	394	1.001	1.455	121	363	484
	Skupaj:	10.623	300	401.786	1.029.722	1.431.508	12.496	24.959	37.455	4.967	20.014	25.781
	<u>OLO Ljubljana</u>											
	Jatna	518		66.616	41.359	107.975	2.000	1.460	3.477	1.378	785	2.163
	Stovski Hrib	29		187	1.650	1.847	7	66	73	3	47	50
	Labilne E	180		4.816	13.946	18.762	71	237	308	28	93	121
	Skupaj	727	6	71.629	56.955	128.584	2.077	1.771	3.858	1.409	925	2.334
	<u>OLO Celje</u>											
	Planina	2.205		177.507	266.525	444.032	7.929	7.159	15.148	2.431	5.471	7.902
	Pišce	1.149		6.544	164.738	171.282	302	2.278	2.580	36	3.131	3.167
	Labilne E	144		2.350	8.550	11.400	56	162	216	18	54	72
	Skupaj	3.498	19	186.901	439.813	626.714	8.345	9.599	17.944	2.485	8.656	11.141
	Vse skupaj	14.848	325	660.316	1,526,490	2,186,806	22.928	36.329	59.257	8.861	30.395	39.256

GOZDNI FONDI - STANJE 1.1. 1960.  
NA PODROČJU G.G. BREŠIJE

OLO	Vrste drevesja	Površina v ha	Zaloga	Prirastev	Etat
			v oco m3	v oco m3	v oco m3
1	2	3	4	5	6
N o v o m e s t o	skupaj	10.623	1431,5	37,5	27,5
	iglavci		461,8	12,5	4,6
	sm.jel.		342,1		3,9
	bo.,mac.		59,7		0,7
	listavci		1629,7	25,0	23,0
	hrast		115,0		2,5
	bukev		698,3		15,7
	ost.list.		216,4		4,8
L j u b l j a n a	skupaj	727	110,5	4,0	2,2
	iglavci		72,9	2,2	1,5
	sm.,jel.		66,8	2,0	1,4
	bo.,mac.		6,1	0,2	0,1
	list.		57,6	1,8	0,7
	hrast		6,8		0,1
	bukev		23,2		0,3
	ostali		17,6		0,3
C e l j e	skupaj	3.498	617,3	17,7	11,2
	iglavci		184,6	8,3	2,4
	sm.jel.		182,5		2,4
	bo.,mac.		1,7		
	listavci		432,7	9,4	8,8
	hrast		3,0		0,1
	bukev		348,2		7,3
	javor		32,5		0,6
ostali		49,0		0,8	
S k u p a j	skupaj	14.848	2179,3	52,9	41,0
	iglavci		659,3	23,0	8,5
	sm.,jel.		591,8		7,7
	bo.,mac.		67,5		0,8
	listavci		1520,0	36,2	32,5
	hrast		124,8		2,7
	bukev		1069,7		0,6
	javor		32,5		0,6
ost.list.		293,0		5,2	

Sestevil: Jože Kotar

GOZDNI FONDI - PREGLED DOBNIH RAZREDOV  
 STANJE 1.1. 1960 ZA PODROČJE  
 G.G. BREŽICE

v 000

OLO	Drev. vrste	Visoki enodobni gozdovi - razmerje dobnih razredov							
		1 - 40		41 - 80		81 - 120		Skupaj	
		ha	m <sup>3</sup>	ha	m <sup>3</sup>	ha	m <sup>3</sup>	ha	m <sup>3</sup>
1	2	3	4	5	6	7	8	9	10
Novo mesto	skupaj	2126	79,4	4464	576,9	4033	775,2	10623	1431,5
	iglav.		52,9		204,9		144,0		401,8
	sm.jel.		44,6		174,3		123,2		342,1
	bo,ma		8,3		30,6		20,8		59,7
	list.		26,5		372,0		631,2		1029,7
	hrast		2,3		41,4		71,3		115,0
	bukev		14,2		251,8		432,3		698,3
	ost.l.		10,0		78,8		127,6		216,4
Ljubljana	skupaj	560	107,6	167	22,9			727	130,5
	iglavci		55,8		17,1				72,9
	sm.jel.		52,3		14,5				66,8
	bo,ma		3,5		2,6				6,1
	list.		51,0		5,8				57,6
	hrast		5,2		1,6				6,8
	bukev		20,9		2,3				23,2
	ost.l.		25,7		1,9				27,6
Celje	skupaj	838	31,8	1402	245,4	1258	340,1	3498	617,3
	iglav.		24,6		89,0		71,0		184,6
	sm.jel.		24,3		87,8		70,8		182,9
	bo,ma		0,3		1,2		0,2		1,7
	list.		7,2		156,4		269,1		432,7
	hrast		0,0		2,5		0,5		3,0
	bukev		5,5		119,7		223,0		348,2
	javor		0,6		9,7		22,2		32,5
ost.l.		1,1		24,5		23,4		49,0	
Skupaj OLO-j1	skupaj	3524	218,8	6033	845,2	5291	1115,3	14848	2179,3
	iglavci		133,3		311,0		215,0		659,3
	sm.jel.		121,2		276,6		194,0		591,8
	bo,ma		12,1		34,4		21,0		67,5
	listav.		85,8		524,2		900,3		1520,0
	hrast		7,5		45,5		71,8		124,8
	bukev		40,6		373,8		655,3		1069,7
	javor		0,6		9,7		22,2		32,5
ost.l.		30,8		105,2		151,0		293,0	

Sestavil: Jože Kotar

GPZ  
OLO Novo mesto - na področju Sevnica

St.	D ND	K. o.	Površina ha	Lesne zaloga			Prirastek			Skupaj ha
				Iglavci	Listavci	Skupaj	Iglavci	Listavci	Skupaj	
1.	ND	Anovec	216	-	28730	28730	-	825	825	491
2.	D	Anže	11	-	1250	1250	-	37	37	252
	ND		136	-	14480	14480	-	423	423	
			147	-	15730	15730	-	460	460	
3.	ND	Arneško	77	-	9560	9560	-	250	250	204
4.	D	Arnovo selo	1		80	80		3		291
	ND		75		6300	6300		195	195	
			76		6380	6380		198	198	
5.	ND	Artiče	26	630	2520	3150	15	61	76	214
6.	D	Biatrica (Tr.)	159		21400	21400		570	570	1200
	ND		442		44100	44100		1530	1530	
			601		65500	65500		2100	2100	
6a.	ND	Biatrica (Kr.)	216		26100	26100		670	670	
7.	D	Blatno	4		410	410		10	10	352
	ND		133		13380	13380		350	350	
			137		13790	13790		360	360	
8.	ND	Blanca	88	783	7047	7830	22	198	220	236
9.	D	Bojano	154		16030	16030		405	405	352
	ND		155		16050	16050		405	405	
			309		32080	32080		810	810	
10.	D	Boštanj	27		2970	2970		95	95	504
	ND		160		12640	12640		405	405	
			197		15610	15610		500	500	
11.	D	Bregana	2	80	160	240	4	6	10	624
	ND		263	8264	12396	20660	412	618	1030	
			265	8344	12556	20900	416	624	1040	
12.	ND	Brežina	12		1440	1440		30	30	370
13.	D	Brezje	5		380	380		9	9	165
	ND	(Brezice)	69		7620	7620		181	181	
			74		8000	8000		190	190	
14.	ND	Brezje (Senovo)	84		10330	10330		350	350	184
15.	ND	Brezovica (Bizeljsko)	27		2830	2830		80	80	181
16.	ND	Brezovo	250		22250	22250		630	630	448
17.	ND	Brezice	8	72	648	720	2	18	20	161
18.	D	Bučka	25	1678	6712	8390	48	191	239	1877
	ND		824	30272	121088	151360	430	1721	2151	
			849	31950	127800	159750	478	1912	2390	
19.	D	Bukčšek	159	2484	8936	11420	95	379	474	597
	ND		109	1660	6640	8300	63	353	316	
			268	4144	15576	19720	150	632	790	
20.	D	Bukovje	11		1790	1790		46	46	307
	ND		105		16200	16200		114	414	
			116		17990	17990		460	460	
21.	ND	Bušeča vas	171		9000	9000		540	540	554
22.	D	Cerina	248	20100	13400	33500	516	344	860	1009
	ND		266		22400	22400		915	915	
			514	20100	35800	55900	516	1250	1775	
23.	D	Cerklje ob Krki	6	141	329	470	5	10	15	1058
	ND		100	2721	6349	9070	75	175	250	
			106	2862	6678	9540	80	185	265	
24.	D	Cerovec	6	92	368	460	3	10	13	814
	ND		507	9128	36512	45640	257	1030	1287	
			513	9220	36880	46100	260	1040	1300	
25.	D	Cirnik	7	192	448	640	4	12	16	799
	ND		391	6312	25248	31560	176	706	882	
			398	6504	25696	32200	180	718	898	
26.	D	Čurnovec	7		850	850		20	20	338
	ND		135		16210	16210		390	390	
			142		17060	17060		410	410	
27.	ND	Črnc	6		650	650		20	20	333
28.	D	Črneča vas	14		2310	2310		65	65	1195
	ND		703		113130	113130		3185	3185	
			717		115440	115440		3250	3250	
29.	ND	Dačna vas	214		26350	26350		630	630	536

OLO Novo mesto - na področju GLPZ Sevnica

Št.	D ND	K. o.	Površina ha	Lesna zaloga			Prirastek			Skupaj ha
				Iglavci	Listavci	Skupaj	Iglavci	Listavci	Skupaj	
30.	D	Dednja vas	5		570	570		14	14	270
	ND		82		9050	9050		216	216	
			87		9620	9620		230	230	
31.	ND	Dekmanoa	287		48510	48510		1435	1435	664
32.	D	Dobrava	266	18984	28476	47460	520	780	1300	937
	ND		386	28476	42714	71190	780	1170	1950	
			652	47460	71190	118650	1300	1950	3250	
33.	D	Dol.Leskovec	18	204	1836	2040	6	54	60	451
	ND		213	2060	18540	20600	64	577	641	
			231	2264	20376	22640	70	631	701	
34.	ND	Drnovo	4		330	330		10	10	1083
35.	D	Dolenja vas	50		4220	4220		132	132	426
	ND		102		8450	8450		263	263	
			152		12670	12670		395	395	
36.	D	Govsko	46		6770	6770		195	195	298
	ND		48		6770	6770		195	195	
			94		13540	13540		390	390	
37.	ND	Drenovec	2		250	250		10	10	398
38.	ND	Gobrje	89		10860	10860		230	230	287
39.	D	Glebočice	99	8316	5544	13860	222	148	370	808
	ND		433		30140	30140		1430	1430	
			532	8316	35684	44000	222	1578	1800	
40.	D	Gleboško	1	16	64	80		4	4	428
	ND		129	1790	7160	8950	75	300	375	
			130	1806	7224	9030	75	304	379	
41.	ND	Gerica	67		7180	7180		210	210	164
42.	D	Goveji dol	6	110	440	550	3	11	14	669
	ND		366	5330	21320	26650	137	549	686	
			372	5440	21760	27200	140	560	700	
43.	D	Hubojnica	369	8100	32400	40500	200	800	1000	983
	ND		319	6886	27544	34430	172	688	860	
			688	14986	59944	74930	372	1488	1860	
44.	ND	Jerešlavec	7		200	200		5	5	378
45.	D	Vel	132	3805	9065	12870	114	260	374	1195
	ND		618	17715	41335	59050	516	1204	1720	
			750	21600	50400	72000	630	1464	2094	
46.	ND	Kališevce	76		9880	9880		320	320	146
47.	D	Kapele	30		3950	3950		86	86	201
	ND		51		6740	6740		144	144	
			81		10690	10690		230	230	
48.	ND	Kladje	97	2589	6041	8630	74	171	245	222
49.	D	Kompelje	389		32100	32100		1000	1000	1425
	ND		545		44210	44210		1370	1370	
			934		76310	76310		2370	2370	
50.	ND	Koprivnica	44		4800	4800		150	150	166
51.	D	Kovito	433	33600	22400	56000	990	660	1650	972
	ND		330		17280	17280		1250	1250	
			763	33600	39680	73280	990	1910	2900	
52.	ND	Kostanjek	383		40380	40380		1200	1200	732
53.	D	Kostanjevice	647	23340	23360	116700	460	1840	2300	2317
	ND		762	27384	109536	136920	532	2128	2660	
			1409	50724	202896	253620	992	3968	4960	
54.	D	Križe	696		100360	100360		2625	2625	1704
	ND	(1/2 Sev., 1/2 Celje)	428		61500	61500		1610	1610	
			1124		161860	161860		4235	4235	
55.	ND	Krajna brda	58	749	6737	7486	32	283	315	171
56.	ND	Krsinji vrh	350		30100	30100		800	800	601
57.	D	Krška vas	78		6280	6280		180	180	1792
	ND		61		4940	4940		140	140	
			139		11220	11220		320	320	
58.	D	Krško	91	1882	7528	9410	44	176	220	1461
	ND		732	13756	55024	68780	274	1100	1374	
			823	15638	62552	78190	318	1276	1594	
59.	D	Laknice	250	3060	27540	30600	95	855	950	1417
	ND		724	11780	106020	117800	255	2295	2550	
			974	14840	133560	148400	350	3150	3500	
60.	ND	Ledina	418	5351	48159	53510	165	1480	1645	764

GLPZ  
OLO Novo mesto - področje/Sevnica

Št.	D ND	k. o.	Površ. ha	Lesna zaloga			Prirastek			Skupaj ha
				Iglavci	Listavci	Skupaj	Iglavci	Listavci	Skupaj	
61.	D	Leskovec	10	595	595	1190	16	17	33	1146
	ND		168	9285	9285	18570	208	209	417	
			178	9880	9880	19760	224	226	450	
62.	ND	Gor.Leskovec	142		18460	18460		400	400	283
63.	D	Log	273	7894	31576	39470	210	864	1074	1303
	ND		624	15788	63152	78940	432	1728	2160	
			897	23682	94728	118410	642	2592	3234	
64.	ND	Loka pri Z.m.	140	15036	6444	21400	413	177	590	
65.	ND	Lokve	77		9560	9560		270	270	188
66.	D	Mali Kamen	54	529	4761	5290	17	148	165	442
	ND		140	1236	11124	12360	38	342	380	
			194	1765	15885	17650	55	490	545	
67.	ND	Mali vrh	107		12580	12580		290	290	296
68.	D	Metni vrh	28	756	3024	3780	24	94	118	777
	ND		458	12268	49072	61340	371	1485	1856	
			486	13024	52096	65120	395	1579	1974	
69.	ND	Mostec	35		1650	1650		85	85	356
70.	D	Mrčna sela	11		1490	1490		36	36	382
	ND		141		19790	19790		479	479	
			152		21280	21280		515	515	
71.	D	Oklukova gora	7		1020	1020		29	29	133
	ND		31		3940	3940		96	96	
			38		4960	4960		125	125	
72.	D	Okroglice	27	520	2080	2600	12	60	72	820
	ND		426	8178	31712	40890	222	876	1098	
			453	8698	34792	43490	234	936	1170	
73.	ND	Orehovec	1230		198190	198190		5580	5580	
74.	D	Orešje	3		700	700		17	17	390
	ND		43		6930	6930		153	153	
			46		7630	7630		170	170	
75.	D	Pavlova vas	311		38370	38370		1122	1122	668
	ND		94		3340	3340		98	98	
			405		41710	41710		1220	1220	
76.	D	Pesje	44		3670	3670		114	114	351
	ND		131		11020	11020		341	341	
			175		14690	14690		455	455	
77.	D	Pijavice	7	460	460	920	15	15	30	674
	ND		344	22540	22540	45080	735	735	1470	
			351	23000	23000	46000	750	750	1500	
78.	ND	Pišce	79		8140	8140		240	240	378
79.	D	Planina (Podbočje)	1		70	70		3	3	1002
	ND		632		26450	26450		1897	1897	
			633		26520	26520		1900	1900	
80.	D	Piršen breg	5		610	610		13	13	378
	ND		74		9530	9530		202	202	
			79		10140	10140		215	215	
81.	D	Planina (Sevnica)	7	581	249	830	14	6	20	166
			51	4284	1836	6120	98	42	140	
			58	4865	2085	6950	112	48	160	
82.	D	Pleterje	27		3600	3600		98	98	636
	ND		333		41380	41380		1122	1122	
			360		44080	44080		1220	1220	
83.	ND	Podboršt	438	16600	16600	33200	350	350	700	712
84.	ND	Podgorje (Brež.)	388		49660	49660		1350	1350	684
85.	D	Podgorje (Sevnica)	1		140	140		4	4	960
	ND		560		72231	72231		3186	2186	
86.	ND	Podvinje	80		9440	9440		215	215	165
87.	ND	Podvrh	180	227	18227	18000	6	450	456	555

OLPZ  
OLO Novo mesto - na področju Sevnica

Št.	D ND	K. o.	Površ. ha	Lesna zaloga			Prirastek			Skup. ha
				Iglavci	Listavci	Skupaj	Iglavci	Listavci	Skupaj	
88.	ND	Foklek	304	3952	35568	39520	133	1197	1330	637
89.	D	Površje	1		100	100		3	3	794
	ND		262		25490	25490		677	677	
			263		25590	25590		680	680	
90.	ND	Presladol	174		22620	22620		730	730	455
91.	D	Rajhenburg	43		4640	4640		135	135	270
	ND		37		3920	3920		115	115	
			80		8560	8560		250	250	
92.	ND	Raka	323		30360	30360		930	930	1095
93.	D	Ravne	25		2320	2320		71	71	1336
	ND		598		55610	55610		1709	1709	
			623		57930	57930		1780	1780	
94.	D	Raztez	6		660	660		19	19	264
	ND		117		12500	12500		371	371	
			123		13160	13160		390	390	
95.	D	Reštenj	78	1176	10584	11760	34	300	334	931
	ND		194	1940	17460	19400	38	348	386	
			272	3116	28044	31160	72	648	720	
96.	D	Rožno	41	1544	2316	3860	44	66	110	394
	ND		176	6176	9264	15440	176	264	440	
			217	7720	11580	19300	220	330	550	
97.	D	Sela	42		2080	2080		122	122	1099
	ND		461		23920	23920		1158	1158	
			503		26000	26000		1280	1280	
98.	ND	Selca	57	780	7020	7800	25	225	250	93
99.	D	Senovo	1		110	110		3	3	247
	ND		86		10690	10690		277	277	
			87		10800	10800		280	280	
100.	ND	Senuše	514	5088	45792	50880	137	1233	1370	1306
101.	D	Smednik	3		300	300		9	9	1616
	ND		989		100880	100880		2991	2991	
			992		101180	101180		3000	3000	
102.	D	Sevnica	16	492	1698	2190	14	58	72	416
	ND		62	1396	5584	6980	41	162	203	
			78	1888	7282	9170	55	220	275	
103.	D	Silovec	45		5320	5320		156	156	130
	ND		41		3540	3540		104	104	
			86		8860	8860		260	260	
104.	ND	Slogonsko	54		5130	5130		175	175	274
105.	D	Sremič	19		1990	1990		60	60	400
	ND		237		24890	24890		740	740	
			256		26000	26000		800	800	
106.	D	Sromlje	81		7570	7570		221	221	248
	ND		24		3240	3240		94	94	
			105		10610	10610		315	315	
107.	D	Stara vas	3		320	320		9	9	460
	ND	(Bazeljabe)	59		6060	6060		171	171	
			62		6380	6380		180	180	
108.	ND	Stara vas-Videm	43		3610	3610		110	110	358
109.	D	Stari grad	6		480	480		15	15	360
	ND		109		9180	9180		285	285	
			115		9660	9660		300	300	
110.	D	Stojanski vrh	22		3290	3290		83	83	623
	ND		327		51880	51880		1312	1312	
			349		55170	55170		1395	1395	
111.	ND	Stolovnik	124	1650	14850	16500	47	423	470	315
112.	D	Stranje	46		6450	6450		210	210	605
	ND		369		47500	47500		1535	1535	
			415		53950	53950		1745	1745	
113.	D	Studenec	195		21210	21210		611	611	1632
	ND		800		84790	84790		2444	2444	
			995		106000	106000		3055	3055	
114.	D	Sušica	1		120	120		2	2	853
	ND		507		64900	64900		1760	1760	
			508		65020	65020		1770	1770	



GLPZ  
OLO Novo mesto - na področju Sevnice

Št.	D ND	K. o.	Površ. ha	Lesna zaloga			Prirastek			Površina skup. ha
				Iglavci	Listavci	Skupaj	Iglavci	Listavci	Skupaj	
115.	ND	Sv. Jurij (Zid. m.)	159	9920	9920	19840	270	270	540	339
116.	D	Sv. Križ	35		1800	1800		108	108	1058
	ND		309		16200	16200		972	972	
			344		18000	18000		1080	1080	
117.	D	Št. Lenart	12	127	1143	1270	3	27	30	566
	ND	I. II.	124	1137	10233	11370	27	243	270	
			136	1264	11376	12640	30	270	300	
118.	ND	Šedem	89		13610	13610		360	360	186
119.	ND	Šmarje	124	3298	13192	16490	100	400	500	288
120.	D	Št. Janž	15	188	752	940	5	19	24	576
	ND		244	2952	11808	14760	75	301	376	
			259	3140	12560	15700	80	320	400	
121.	ND	Telče	566		64500	64500		1800	1800	948
122.	D	Trnovec	2	50	200	250	1	6	7	443
	ND		209	4970	19880	24850	147	586	733	
			211	5020	20080	25100	148	592	740	
123.	D	Tržišče	32	1704	2556	4260	56	84	140	1380
	ND		877	40816	61224	102040	1344	2016	3360	
			909	42520	63780	106300	1400	2100	3500	
124.	D	Vel. dolina	81		11060	11060		310	310	1136
	ND		318		14400	14400		1100	1100	
			399		25460	25460		1410	1410	
125.	ND	Vel. Kamen	89	810	7290	8100	25	200	225	298
126.	ND	Vel. Obrež	8		960	960		20	20	540
127.	ND	Vel. Podlog	128	2304	9216	11520	64	256	320	1301
128.	D	Vel. Trn	2		220	220		60	60	1594
	ND		894		111780	111780		2980	2980	
			896		112000	112000		3040	3040	
129.	D	Vel. Mraševo	6		590	590		16	16	1078
	ND		327		31370	31370		814	814	
			333		31960	31960		830	830	
130.	D	Videm ob Savi	9		720	720		23	23	120
	ND		8		710	710		22	22	
			17		1430	1430		45	45	
131.	D	Volčje	26		2800	2800		80	80	320
	ND		116		13810	13810		380	380	
			142		16610	16610		460	460	
132.	D	Vrh	518	10456	41824	52280	278	1110	1388	1806
	ND		776	15710	62840	78550	416	1666	2082	
			1294	26166	104664	130830	694	2776	3470	
133.	ND	Vrhnje	1		120	120		3	3	112
134.	D	Vitna vas	2		100	100		4	4	479
	ND		33		3300	3300		93	93	
			35		3400	3400		97	97	
135.	ND	Vel. Dcl	113	1018	9162	10180	32	288	320	278
136.	ND	Zabukovje	984		127920	127920		3740	3740	1515
137.	ND	Zakot	4	36	324	360	1	9	10	107
138.	D	Zg. Pohanica	104	6815	6815	13630	175	175	350	293
	ND		51	3405	3405	6810	87	88	175	
			155	10220	10220	20440	262	263	525	
139.	ND	Zg. Obrež	3		250	250		10	10	79
140.	D	Žigerski vrh	31	838	3352	4190	25	100	125	698
	ND		314	8476	33904	42380	258	1031	1289	
			345	9314	37256	46570	283	1131	1414	
141.	ND	Župelevec	41		5984	5984		140	140	223
142.	ND	Žurbov dcl	94	2632	10528	13160	78	312	390	258
	D	Skupaj GLPZ Sevnica	6827	165689	717431	883120	4412	19495	23907	
	ND		35386	402916	3578242	3981158	10782	102629	113411	91479
		Skupaj	42213	568605	4295673	4864278	15194	122124	137318	

Na področju OLO Novo mesto - GLPZ Novo mesto

Št.	D ND	K. o.	Površ. ha	Lesna zaloga			Prirastek			Fov. k.obč.
				Iglavci	Listavci	Skupaj	Iglavci	Listavci	Skupaj	
1.	D ND	Brezovica (Mirna)	125 321 446	1760 4530 6290	15840 40770 56610	17600 45300 62900	45 115 160	405 1035 1440	450 1150 1600	860
2.	D	Čatež	18 400 418		2340 44520 46860	2340 44520 46860		82 1568 1650	82 1568 1650	779
3.	ND	Dobrava (Škocjan)	59		7900	7900		200	200	509
4.	D ND	Dole "	1 214 215	10 2260 2270	20340 20430	100 22600 22700		3 447 450	3 497 500	718
5.	ND	Gorenja vas	162	1800	16200	18000	40	360	400	825
6.	ND	Jelševce	487 129 616	550 660 1210	53020 13530 66550	53020 14190 67760	11 13 24	1060 270 1330	1071 283 1354	1152
7.	D ND	Mirna	124 460 584	2520 8960 11480	10080 35840 45920	12600 44800 57400	76 264 340	304 1056 1360	380 1320 1700	1164
8.	D ND	Mekronog	67 253 320	880 3340 4220	3520 13360 16880	4400 16700 21100	28 112 140	112 548 560	140 560 700	32
9.	ND	Mršeča vas	434	7860	70740	78600	200	1800	2000	493 (del)
10.	D ND	Novo Zabukovje	16 184 200	227 2465 2692	2045 22191 24236	2272 24656 26928	4 49 53	40 444 484	44 493 537	391
11.	D ND	Ornuška vas	9 465 474	72 5115 5187	648 46035 46683	720 51150 51870	2 102 104	12 920 932	14 1022 1036	996
12.	D ND	Ostrog	4 163 167		520 16880 17400	520 16880 17400		15 485 500	15 485 500	1125
13.	D	Ostrožnik	10 388 398	138 4580 4718	1242 41220 42462	1380 45800 47180	4 136 140	38 1222 1260	42 1358 1400	758
14.	D ND	Oštrc	245 402 647		41710 62460 104170	41710 62460 104170		932 1398 2330	932 1398 2330	1091
15.	D ND	Selo Mirna	100 385 485	1160 4470 5630	10400 40270 50670	11560 44740 56300	33 127 160	322 1118 1440	355 1245 1600	778
16.	D ND	Stara vas (Škocjan)	24 364 388		2400 38060 40660	2400 38260 40660		56 744 800	56 744 800	523
17.	D ND	Staro Zabukovje	144 401 635	1666 5571 7240	14994 50166 65160	16660 53740 72400	64 154 218	414 1386 1800	478 1500 2018	996
18.	D ND	Straža	76 574 670	610 4512 5330	3568 40608 46170	3568 41120 47300	20 130 130	180 1350 1350	200 1400 1400	1158
19.	D ND	Št. Rupert	59 692 951	600 2824 30450	5634 22116 94050	6260 22340 101500	10 20 270	92 2038 2420	102 2000 2700	1700
20.	D ND	Trebelno	659 773 1432	8110 8990 17100	72990 80910 153900	81100 89900 171000	325 365 490	2025 2305 4410	2070 2650 4900	2050
21.	D ND	Zagrad	182 344 526		27500 30900 78400	27500 30900 78400		560 1040 1600	560 1040 1600	1070
22.	D	Zbure	133 261 394	1249 2501 3750	31241 22509 33750	32400 25010 37500	27 23 60	243 477 720	270 530 800	1187
		Skupaj GLPZ Novo mesto	2125 8476 10601	19600 77301 97007	242286 903515 1145801	261982 980816 1242828	553 2008 2635	6105 23281 29386	6656 25363 32025	21200

Na področju OLO Celje - GPZ Celje

Št.	D ND	K. o.	Površina ha	Lesna zaloga			Prirastek			Pov.kat. obč. ha
				Iglavci	Listavci	Skupaj	Iglavci	Listavci	Skupaj	
1.	ND	Buče	47	-	500	500		150	150	246
2.	ND	Drensko rebro	160	-	16960	16960		510	510	245
3.	D ND	Golobinjek	471 262 733	33768 13968 47736	50652 20952 71604	84420 34920 119340	632 340 972	948 510 1458	1580 850 2430	1274
4.	D ND	Gorjane	13 278 291	- - -	1540 33690 35230	1540 33690 35230	49 - -	49 931 980	49 931 980	753
5.	ND	Hrastje	26		4440	4440		130	130	371
6.	D ND	Kozje	126 305 431	1371 3198 4569	12339 28782 41121	13710 31980 45690	38 39 127	342 801 1143	380 890 1270	827
7.	ND	Kunšperk	386		55970	55970		1540	1540	876
8.	D ND	Lastnič	2 228 230		280 27780 28060	280 27780 28060		7 733 740	7 733 740	704
9.	ND	Lopaca	85		9020	9020		270	270	446
10.	D ND	Pilštanj	388 287 675	15261 11064 26325	35609 25816 61425	50870 36880 87750	306 288 684	924 672 1596	1320 960 2280	1045
11.	ND	Fles	54		9660	9660		260	260	286
12.	D ND	Podsreda	241 409 650		29400 49900 79300	29400 49900 79300		810 1390 2200	810 1390 2200	1177
13.	ND	Štraška gora	103		10940	10940		330	330	352
14.	D ND	Sedlarjevo	1 108 109	12 1219 1331	108 10971 11079	120 12190 12310	- 39 39	4 347 351	4 386 380	411
15.	D ND	Sv. Vid	608 192 880	57330 16365 73695	57330 16305 73695	114660 19730 147390	1030 200 1330	1030 290 1320	2660 580 2840	1303
16.	ND	Trebče	107		26200	26200		855	855	521
17.	D ND	Vetunik	108 676 784	3020 10340 21360	12080 73360 85440	15100 91700 106800	60 420 480	372 1680 1952	340 2100 2440	1201
18.	ND	Vinska gora	76		8130	8130		250	250	359
19.	D ND	Zagaj	62 130 192	1326 2070 4006	5344 10680 16024	6670 13350 20020	34 60 103	130 274 412	172 343 515	384
20.	D ND	Zagorje	64 254 318	1073 3228 4301	9057 29052 38709	10730 32280 43010	21 51 100	189 608 837	210 739 929	938
21.	ND	Ščale	144		15240	15240		470	470	370
	D		2164	113171	214339	327510	2219	4713	6932	
	ND	S k u p a j	4407	71636	487934	559570	1660	13021	14687	
	SK	GPZ Celje	6571	184807	702273	887080	3885	17734	21619	14757

GPZ  
 OLS Litija - področje Litija

Št.	D ND	E. o.	Površina na ha	Zaloga lesa			Prirastek			Pov. let obč. les
				Iglavci	Listavci	Drugi	Iglavci	Listavci	Drugi	
1.	D ND	Dele pri Litiji	110 1462 1572	5848 77734 83572	8772 116586 125358	14620 194310 208930	166 2292 2358	248 3313 3561	474 5555 5969	2409
2.	D ND	Hotanež	6 599 605	400 39528 39928	600 58292 59892	1000 98020 99020	10 958 968	14 1430 1452	24 2396 2420	952 610
3.	- ND -	Konjščina	- 161 161	- 4830 4830	- 11270 11270	- 16100 16100	- 100 100	- 224 224	- 324 324	-
4.	D ND	Njivice	47 422 469	- - -	3570 32430 36000	3800 32130 36000	- - -	90 310 900	90 310 900	898
5.	ND	Radeče	75	5087	2181	7270	126	54	180	244
6.	D ND	Svibno	458 1208 1666	24280 62576 86856	38420 93864 130284	60700 150440 217140	752 2424 3976	120 2136 2964	1320 3560 4940	2310
7.	ND	Sv. Peter (pri Lohi)	403	3240	7560	10800	48	112	160	621
8.	D ND	Sv. Jurij (p. Zam)	76 1130 1146	976 47536 48512	1464 71454 72918	2440 119080 121520	25 1211 1236	37 1816 1853	62 3027 3089	2162
9.	D ND	Št. Lovrenc	23 813 836	116 22716 22832	1044 34104 35148	1060 56040 58000	3 627 630	19 940 959	22 1567 1589	1483
10.	ND	Tihoboj	389	8016	36064	45080	120	1080	1200	656
11.	D ND	Vel. Goba	141 1229 1370	- - -	15600 140600 156200	15600 140600 156200	- - -	420 3780 4200	420 3780 4200	1768
12.	ND	Vrhovo	180	8214	19166	27380	228	532	760	386
	D ND SK	GPZ Litija	801 8071 8872	31620 280589 312209	67470 624571 692041	99090 905160 1004250	756 7064 7820	1656 16255 17911	2412 23319 25731	14579

REKAPITULACIJA GOZDNIH FONDOV ZA DEVETO  
 POSAVSKO GG PODROČJE PO PODJETJIH IN OLO-jih  
 (po inventarizacijah)

OLO in podjetje	ND D	Povr. ha	Lesna zaloga			Prirastek			Pov.k. obč.ha
			Iglav.	Listavci	Skupaj	Iglav.	Listav.	Skupaj	
OLO Celje	D	2164	113171	214339	327510	2219	4713	6932	14757
GPZ Celje	ND	4407	71636	487934	559570	1666	13021	14687	
GG Brežice	Sk	6571	184807	702273	887080	3885	17734	21619	14579
OLO Ljubljana	D	801	31620	67470	99090	756	1656	2412	
GPZ Litija	ND	8071	280589	624571	905160	7064	16255	23319	
GPZ Ljubljana	Sk	8872	312209	692041	1004250	7820	17911	25731	21200
OLO Novo mesto	D	2125	19696	242286	261982	551	6105	6656	
	ND	8476	77331	903515	980846	2088	23281	25369	
	Sk	10601	97027	1145801	1242828	2639	29386	32025	91479
OLO Novo mesto	D	6827	165689	717431	883120	4412	19495	23907	
GPZ Sevnica	ND	35386	402916	3578242	3981158	10782	102629	113411	
	Sk	42213	568605	4295673	4864278	15194	122124	137318	142015
Skupaj vse področje	D	11917	330176	1241526	1571702	7938	31969	39907	
	ND	56340	832472	5594262	6426734	21600	155186	176786	
	Sk	68257	1162648	6835788	7998436	29538	187155	216693	

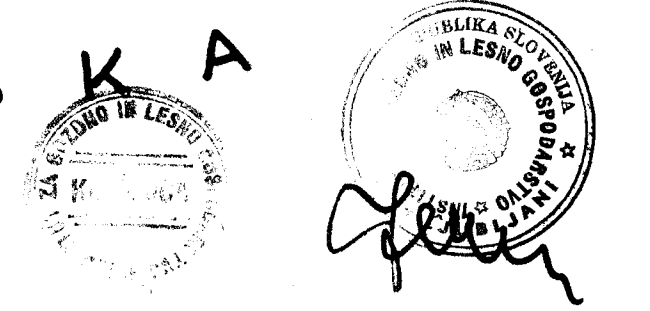
# IX POŠAVSKO - GOZDNO GOŠPODARSKO PODROČJE

KARTA CEŠT IN GOZDOV

MERILO 1:100.000



- REPUBLIŠKA MEJA
- - - MEJA PODROČJA
- ŽELEZNICA DVOTIRNA
- ŽELEZNICA ENOTIRNA
- ▲ NASELJE
- AVTO CESTA
- CESTA I. REDA
- - - II. REDA
- - - III. REDA
- - - IV. REDA
- GOZDNA CESTA
- PRODUKTIVNA GOZD CESTA
- - - GOZDNA CESTA V PROJEKTU
- - - GOZDNA CESTA V GRADNJI
- REKA - POTOK
- GOZD
- GOZDARSKA HIŠA
- GOZDOVI SLP



1981. 20. 1989 RIJAL DOLENTJEK

**LEGORIS**  
 gozdnih posestev v območju  
 ObLO: Trebnje, Mirna in Mokronog  
 M= 1:50 000

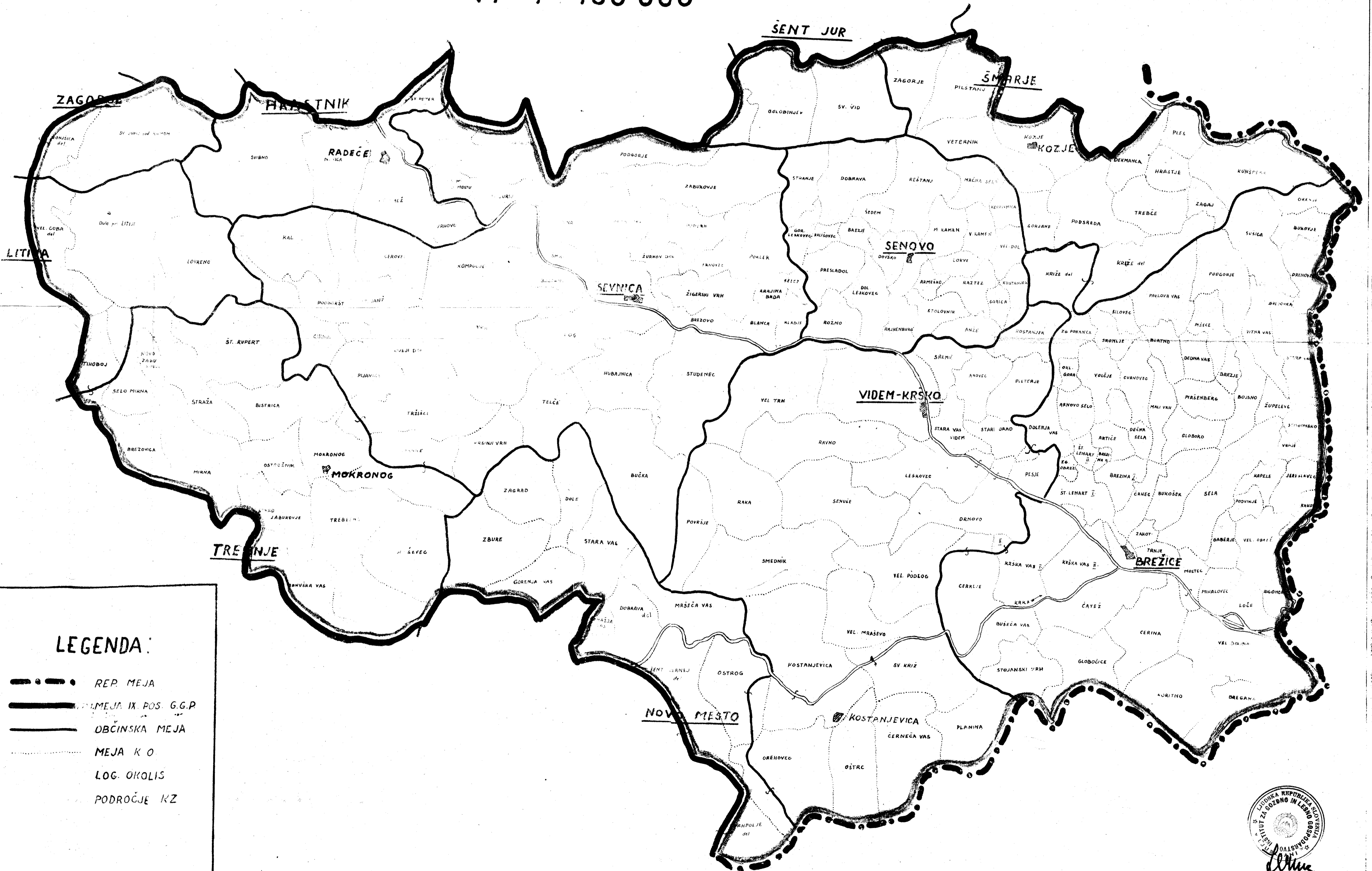
**Legenda:**

- ⊙ naseljeno mesto
- cesta
- - - - - železnica
- · - · - · - meja k.o.
- posestna meja
- gozdovi SLP



# PODROČJE GPZ „ZASAVJE“ SEVNICA

M = 1 : 100 000



## LEGENDA:

- REP. MEJA
- MEJA IX. POS. G.G.P.
- OBCINSKA MEJA
- MEJA K O
- LOG. OKOLIS
- PODROČJE KZ

