

Gozdarski inštitut Slovenije
Oddelek za gozdno tehniko in ekonomiko
Večna pot 2, Ljubljana

Urejanje poslovnih razmerij
pri gospodarjenju
z državnimi gozdovi

Ljubljana, 1994

Gozdarski inštitut Slovenije
Oddelek za gozdno tehniko in ekonomiko
Večna pot 2, Ljubljana

Urejanje poslovnih razmerij pri gospodarjenju z državnimi gozdovi

Ljubljana, 1994

GDK 903: 922: (442 12)

1. porok, politika, junij, av, roman, ...



e 429

IZVLEČEK

Obravnavane so vrste poslovnih odnosov med Skladom kmetijskih zemljišč in gozdov ter izvajalci gozdnih del, predvsem pa zakupna razmerja, saj avtorji pričakujejo, da je pri oddaji enkratnih del manj neznank. Predstavljena je metoda ocenjevanja ustreznosti izvajalskih organizacij, pri kateri se ocenjuje štiri kompleksih vprašanj: tehnologije, kadri, ekološka ustreznost ter organizacija in gospodarnost. Pri metodi je dan poudarek na referencah izvajalca, čeprav je mogoče presojati tudi ustreznost na novo ustanovljenih podjetij. Predstavljena je tudi zamisel pravil za urejanje poslovnih razmerij, kot tudi osnutek zakupne in letne pogodbe. Izračunana je cena delovne ure delavcev s splošnimi stroški delavca in podjetja.

Avtorji: doc.dr.Boštjan KOŠIR, Gozdarski inštitut Slovenije, vodja projekta
prof.dr.Iztok WINKLER, Biotehniška fakulteta, Oddelek za gozdarstvo
mag.Mirko MEDVED, Gozdarski inštitut Slovenije

Drugi sodelavci: mag Branko JUŽNIČ
spec Franci FURLAN
mag Robert ROBEK

Tehnični sodelavci: Robert KRAJNC, Jelka MALNAR

PREDGOVOR

V mizu raziskav, ki dajejo osnove za sestavo pravilnika o oddaji gozdnih del v gozdovih Sklada kmetijskih zemljišč in gozdov, ki so bile naročene s strani Sklada kmetijskih zemljišč in gozdov so sodelovali raziskovalci Oddelka za gozdno tehniko in ekonomiko Gozdarskega inštituta Slovenije, Katedre za gozdarsko ekonomiko Gozdarskega oddelka Biotehniške fakultete v Ljubljani in predstavniki Sklada kmetijskih zemljišč in gozdov. Delo je bilo opravljeno s timskim sodelovanjem, vendar so avtorji posameznih poglavij naštetih v kazalu. Avtorji se zahvaljujejo vsem, ki so pomagali pri nastanku te študije.

Avtorji, oktobra 1994

Kazalo

1	UVOD (B.KOŠIR)	4
2	OBLIKE RAZMERIJ MED SKLADOM KMETIJSKIH ZEMLJIŠČ IN GOZDOV TER IZVAJALCI GOZDNIH DEL (I.WINKLER)	5
2.1	Zakonski položaj državnih gozdov v Sloveniji (I.WINKLER)	5
2.2	Oblike poslovnih razmerij pri gospodarjenju z državnimi gozdovi (I.WINKLER).....	6
2.2.1	<i>Dolgoročno poslovno razmerje</i> (I.WINKLER)	6
2.2.2	<i>Letno poslovno razmerje</i> (I.WINKLER)	7
2.2.3	<i>Kombinacija dolgoročnega in letnega poslovnega razmerja</i> (I.WINKLER).....	7
2.2.4	<i>Izvajanje posameznih gozdnogospodarskih del v javnih gozdovih</i> (I.WINKLER).....	8
2.3	Nekatera vsebinska vprašanja urejanja poslovnih razmerij (I.WINKLER).....	8
2.3.1	<i>Določanje dinamike izvajanja gozdnogospodarskih del</i> (I.WINKLER).....	8
2.3.2	<i>Teritorialne enote gospodarjenja</i> (I.WINKLER)	8
2.3.3	<i>Trajanje poslovnih razmerij</i> (I.WINKLER)	9
2.3.4	<i>Elementi razpisa</i> (I.WINKLER)	9
2.3.5	<i>Stroški dela in izračun rente</i> (I.WINKLER)	9
2.3.6	<i>Druga vprašanja, ki jih je treba urediti pri urejanju poslovnih razmerij</i> (I.WINKLER) ..	10
2.4	Posebna vloga javne gozdarske službe (I.WINKLER, B.KOŠIR)	10
3	IZHODIŠČA ZA OCENJEVANJE REFERENC IZVAJALCEV GOZDNIH DEL	12
3.1	Osnovne zamisli in dileme (B.KOŠIR)	12
3.2	Tehnološki vidik ocenjevanja kakovosti izvajanja gozdnih del (B.KOŠIR)	15
3.3	Kadrovski vidik ocenjevanja kakovosti izvajanja gozdnih del (M.MEDVED)	17
3.4	Ekološki vidik ocenjevanja kakovosti izvajanja gozdnih del (B.KOŠIR)	18
3.5	Ekonomski vidik ocenjevanja kakovosti izvajanja gozdnih del (I.WINKLER)	22
3.6	Sinteza (B.KOŠIR)	24
4	UGOTAVLJANJE VIŠINE RENTE V DRŽAVNIH GOZDOVIH OZIROMA VIŠINE ZAKUPNINE ZA DRŽAVNE GOZDOVE	27
4.1	Opredelitev in sestavine rente (zakupnine) (I.WINKLER)	27
4.2	Elementi za izračun rente (zakupnine) (I.WINKLER)	27
4.2.1	<i>Vrednost proizvodnje</i> (I.WINKLER)	27
4.2.2	<i>Proizvodni stroški</i> (I.WINKLER)	27
4.2.3	<i>Splošni stroški delavca</i> (I.WINKLER)	28
4.2.4	<i>Splošni stroški podjetja</i> (I.WINKLER)	31
4.2.5	<i>Vkalkulirani dobiček podjetja</i> (I.WINKLER)	31
4.2.6	<i>Rekapitulacija količnikov</i> (I.WINKLER).....	31
4.3	Izvedbeni načrti (I.WINKLER, B.KOŠIR).....	32
4.3.1	<i>Vsebine izvedbenih načrtov</i> (I.WINKLER, B.KOŠIR).....	33
4.3.2	<i>Izdelovalci izvedbenih načrtov</i> (I.WINKLER, B.KOŠIR).....	33
4.3.3	<i>Kontrola ustreznosti izvedbenih načrtov</i> (I.WINKLER).....	34
4.3.4	<i>Primer podatkov iz gozdnogojitvenega načrta</i> (I.WINKLER, B.KOŠIR).....	34
4.3.5	<i>Primer podatkov iz sečnospravnega načrta</i> (I.WINKLER, B.KOŠIR).....	36
4.4	Zbiranje elementov letnega izvedbenega načrta (I.WINKLER, B.KOŠIR)	40
5	PRAVILA ZA ODDAJO GOZDNIH DEL V GOZDOVIH SKLADA KMETIJSKIH ZEMLJIŠČ IN GOZDOV (B.KOŠIR, I.WINKLER).....	43

6	POGODBENO UREJANJE RAZMERIJ MED SKLADOM IN ZAKUPNIKI	
	(I. WINKLER)	47
6.1	Pojem zakupa (I. WINKLER)	47
6.2	Obličnost pogodbe (I. WINKLER)	47
6.3	Temeljne obveznosti (I. WINKLER)	47
6.4	Zakupnina (I. WINKLER)	48
6.5	Zakupna doba (I. WINKLER)	48
6.6	Podzakupna razmerja (I. WINKLER)	49
6.7	Ukrepanje v izrednih razmerah (I. WINKLER)	49
6.8	Povečanje vrednosti zakupljenih gozdov (I. WINKLER)	49
6.9	Prekinitev zakupnega razmerja (I. WINKLER)	49
6.10	Sprememba zakupne pogodbe (I. WINKLER)	49
6.11	Podaljšanje zakupnega razmerja (I. WINKLER)	49
6.12	Obveznosti po prenehanju zakupnega razmerja (I. WINKLER)	50
6.13	Primer zakupne pogodbe (I. WINKLER)	50
7	LETNA POGODBA O IZVAJANJU GOZDNIH DEL MED ZAKUPNIKOM	
	IN SKLADOM KMETIJSKIH ZEMLJIŠČ IN GOZDOV (I. WINKLER)	53
8	REFERENCE	55

1 UVOD

Postavljanje nove organiziranosti gozdarstva prehaja v zrelo fazo, saj se po sprejetju zakona o gozdovih in pričetku delovanja javne gozdarske službe (odslej: Zavod) in Sklada kmetijskih zemljišč in gozdov (odslej: Sklad), pričenjajo vzpostavljati odnosi, ki temeljijo na resničnih interesih posameznih subjektov. Od globalnih razprav vse bolj prehajamo k reševanju konkretnih vprašanj. Kljub temu pa je negotovost pri izbiranju različnih organizacijskih rešitev še vedno velika, saj je še več vprašanj, ki čakajo na odgovor. Tako:

- je v teku **denacionalizacija odvzetega premoženja**, ki pušča odprta vprašanja lastništva in s tem tudi perspektiv razvoja lesnoindustrijskih obratov - porabnikov lesne surovine;
- poteka tudi **denacionalizacija gozdov** - s tem ostajajo odprta pomembna vprašanja lastništva nad velikimi gozdnimi kompleksi,
- so v teku **organizacijske spremembe izvajalcev** - prilagajanja izvajalskih podjetij (ki morajo zadoščati minimalnim pogojem) novim razmeram, kot njihovo lastninjenje,
- **privatizacija dosedanjega družbenega premoženja**, ki pušča odprta mnoga nerešena vprašanja in s tem tudi možnosti špekulacij,
- **nedorečena zakonodaja**, ki bo očitno kmalu zaslužila spremembe (npr. problem vzdrževanja gozdnih cest) in pomanjkljivi podzakonski akti.

Mnoge težave izvirajo tudi iz tega, da so mnoge radikalne spremembe stekle prej, preden so bile znane možne rešitve, ali pa so bile rešitve ponujene tako rekoč v zadnjem hipu in so bile zato slabo premišljene. Med temeljna organizacijska vprašanja moramo šteti odnose med lastniki gozdov, javno gozdarsko službo in izvajalci gozdnih del. Odnosi med Skladom, Zavodom in izvajalci so pri tem najvažnejši, saj bodo vodilo pri določanju marsikaterih strokovnih meril in postopkov, poleg tega pa so glede na pomen državnih gozdov v celoti stvar stroke in ne posameznih individualnih interesov zasebnikov. Postavljanje teh odnosov na strokovno neoporečne in poslovno poštene temelje je torej ne le v interesu sklada, zavoda in izvajalcev, temveč vse družbe.

Cilji sodelovanja med Gozdarskim inštitutom Slovenije ter Skladom kmetijskih zemljišč in gozdov, je sestaviti osnove **pravil o oddaji gozdnih del v gozdovih Sklada kmetijskih zemljišč in gozdov**. Zato je bilo potrebno opredeliti merila za izbor izvajalcev gozdnih del, sestavine kratkoročne in dolgoročne pogodbe za oddajo gozdnih del, ugotoviti elemente za objektivno ugotavljanje rente v državnih gozdovih ter najti merila za strokovno objektivno ocenjevanje referenc oz. kakovosti posameznih izvajalcev.

Glavna vprašanja, ki so jih sestavljalci tega poročila morali rešiti, so bila naslednja:

- katere so možne in katere so priporočene oblike razmerij med Skladom in izvajalci,
- priporočena teritorialna enota za sklepanje pogodbenih razmerij,
- čas zakupnih razmerij,
- vsebina zakupnih in drugih razmerij,
- odgovornosti in pravice Sklada in izvajalcev,
- razmerja med Zavodom in Skladom in s tem tudi med Zavodom in izvajalci,
- način nadzora.

Sestavljalci predlagane metode ocenjevanja primernosti izvajalcev gozdnih del so pri tem morali upoštevati tudi razvojne težnje v svetu, za katere velja, da vse bolj prihajajo v ospredje vprašanja ekologije, nadzorovanega razvoja, humanizacije in kakovosti dela. Sestavljalci tudi menijo, da je pri strokovnih temeljih potrebno dajati poudarek idealnim načelom in graditi sistem za pretežno večino primerov in ne za posamezne izjeme, ki so v entropično bogati družbi vse pogostejše. Prav velika heterogenost pričakovanih situacij, ki bodo opredeljevala razmerja med Skladom in izvajalci gozdnih del v pestrih naravnih in socio-ekonomskih okoljih pa je napotila avtorje, da so skušali do vseh oblik možnih poslovnih razmerij ohraniti enako odnos. Iz več razlogov je zakupnim razmerjem kljub temu podan večji poudarek, med drugim tudi zato, ker je bila doslej ta oblika v našem gozdarstvu nepoznana.

Glede na zelo kratek čas, ki je bil avtorjem na voljo za sestavljanje teh osnov in je zato povsem naravno pričakovati, da bodo kasneje potrebne še spremembe in predvsem izboljšave, so avtorji pripravljani tudi v prihodnje spremljati izkušnje pri uporabi teh meril in seveda sodelovati pri izboljševanju sistema

OBLIKE RAZMERIJ MED SKLADOM KMETIJSKIH ZEMLJIŠČ IN GOZDOV TER IZVAJALCI GOZDNIH DEL

Dosedanji družbeni gozdovi so v Sloveniji postali državna last in z njimi gospodari Sklad kmetijskih zemljišč in gozdov Republike Slovenije. Del družbenih gozdov pa je v procesu vračanja tistim zasebnim lastnikom, ki so jim bili gozdovi nacionalizirani po II. svetovni vojni. Dosedanje gozdnogospodarske organizacije pa so se, po izločitvi javne gozdarske službe in njenem organiziranju v Zavodu za gozdove, organizirale kot podjetja za izvajanje gozdnogospodarskih del in se bodo lastnile (privatizirale) v skladu z zakonom tako kot druga podjetja.

V Sloveniji je treba ohraniti primeren delež javnih, zlasti državnih gozdov. Ti so pomembni zlasti za uveljavljanje mnogonamenskega gospodarjenja z gozdovi in kot generator razvoja gozdov in gozdarstva. Gospodarjenje z njimi mora biti intenzivno in stabilno. Zato je treba poslovna razmerja med lastniki javnih gozdov in izvajalci del v teh gozdovih vzpostavljati kot dolgoročna in na večjih zaokroženih kompleksih javnih gozdov.

Vse bolj poudarjen javni interes za gozdove postavlja pred vse lastnike gozdov vse več omejitev in posebnih odgovornosti. To je boleče predvsem za zasebne lastnike, ki v svojih gozdovih razumljivo zasledujejo predvsem gospodarske interese. Zato jim mora država omejitve in posebne obveznosti zaradi javnega interesa za ohranitev in razvoj gozdov in njihovih ekoloških in socialnih funkcij nadomestiti, bodisi z ustreznimi odškodninami, bodisi z materialnimi spodbudami in davčnimi olajšavami in celo z obvezo, da država odkupi gozdove v katerih je izjemno poudarjena ekološka ali socialna funkcija. Vse to je za državo lahko pomembna finančna obremenitev. S tega vidika je zato smotrnejše, da je v Sloveniji večji delež javnih, med njimi zlasti državnih gozdov, saj se tako zmanjšajo obveznosti do individualnih lastnikov.

Drugi razlog za večji delež javnih gozdov je dejstvo, da je učinkovito mnogonamensko gospodarjenje z gozdovi racionalno le na večjih površinah. Res je sicer, da bodo tudi nekateri zasebni lastniki imeli večjo gozdno posest na kateri je prav tako mogoče racionalno gospodariti, vendar bi jih morali v tem primeru obvezati, da imajo ustrezno gozdarsko službo, kot je to npr. v Avstriji (primer. avstrijski zakon o gozdovih, 1975) ali pa jih obvezati, da se v vseh strokovnih zadevah povezujejo z ustrezno gozdarsko organizacijo.

Državni gozdovi so tudi tista kategorija gozdov, ki je strokovni generator razvoja gospodarjenja z gozdovi (spodbujajo nove načine gospodarjenja z gozdovi, inicirajo tehnološki razvoj v gozdarstvu itd.). Tega ni mogoče optimalno zagotavljati na zasebni posesti, vsaj ne na tako razdrobljeni kot je slovenska

2.1 Zakonski položaj državnih gozdov v Sloveniji

V Sloveniji smo imeli doslej kljub prevladujoči drobni zasebni posesti, tudi primeren delež družbenih gozdov. S spremembami političnega in gospodarskega sistema je družbena lastnina dobila jasnega lastnika. Z zakonom o lastninskem preoblikovanju podjetij je določeno, da družbeni gozdovi preidejo v državno last in se ne privatizirajo. Občine pa so dobile v last gozdove, ki so jih imele pred 6. aprilom 1941. Teh gozdov je bilo na območju današnje Slovenije malo, le okoli 0,6 %. Del družbenih gozdov pa je bil oziroma še bo, v skladu s predpisi o denacionalizaciji, vrnjen prejšnjim lastnikom.

Z zakonom o Skladu kmetijskih zemljišč in gozdov je določeno, da z državnimi gozdovi gospodari Sklad kmetijskih zemljišč in gozdov Republike Slovenije. Dosedanje gozdnogospodarske organizacije pa po izločitvi javne gozdarske službe ostajajo podjetja za izvajanje gozdnogospodarskih del.

Zakon pa ne predvideva, da bi Sklad sam opravljaj čisto poslovne funkcije gospodarjenja (izvajanje del, prodaja lesa), saj izrecno pravi, da gospodarjenje obsega le upravljanje in razpolaganje. Takih poslovnih funkcij tudi ne more opravljati javna gozdarska služba, ki je ustanovljena za varovanje javnega interesa za ohranitev in razvoj vseh gozdov ne glede na lastništvo. To je bil tudi temeljni razlog za ločitev javne in poslovne funkcije pri gospodarjenju z gozdovi.

Zakonodajalec v zakonu o Skladu kmetijskih zemljišč in gozdov (Ur. l. RS št. 10-432/93) glede samega izvajanja gospodarjenja z gozdovi napotuje predvsem na zakupna razmerja, čeprav ne izključuje tudi drugih oblik urejanja odnosov. To je razvidno zlasti iz naslednjih določb zakona:

Zakon navaja med nalogami Sklada, da izvaja promet s kmetijskimi zemljišči, kmetijami in gozdovi ter jih daje v zakup v skladu s predpisi in svojimi akti oziroma zanje dodeljuje koncesije (4. člen).

V organu Sklada so med drugimi tudi trije predstavniki uporabnikov oziroma zakupnikov kmetijskih zemljišč, kmetij in gozdov (5. člen).

Prenos kmetijskih zemljišč, kmetij in gozdov na Sklad ne vpliva na pravice upravljalcev, da nadaljujejo z uporabo in upravljanjem teh zemljišč, če jih obdelujejo oziroma izkoriščajo kot dobri gospodarji, do izdaja pravomočne odločbe o denacionalizaciji oziroma do podelitve koncesije ali sklenitve zakupne pogodbe v skladu z zakonom (17. člen).

Upravljalci oziroma dejanski uporabniki in zakupniki sklenejo s skladom oziroma občino zakupno oziroma drugo ustrežno pogodbo oziroma jim sklad oziroma občina podeli koncesijo (2. odstavek 17. člena).

O trajanju zakupne pogodbe pravi zakon, da se zakupno razmerje podeli najmanj za čas, ki ustreza amortizacijski dobi vlaganj v zemljišča oziroma trajne nasade.

Po določilih zakona prihajata torej v poštev predvsem dve obliki: zakup ali koncesija. Vsebinsko med eno in drugo obliko ni bistvenih razlik, navadno pa se gospodarska koncesija podeljuje za dejavnosti, ki jih opravljajo gospodarske javne službe, kamor pa gozdarstvo ne sodi.

Pri zakupu gozdov pa nikakor ne gre za klasično zakupno razmerje, ker

- je zakupnik gozdov obvezan gospodariti v okvirih, ki mu jih določajo gozdnogospodarski in gozdnogojitveni načrti,
- zakupnine ni mogoče določiti v fiksnem znesku za celotno zakupno obdobje, ampak se iz leta v leto spreminja, ker se spreminjajo naravne proizvodne razmere,
- se v konkretnih primerih lahko zgodi, da bo zakupnina negativna in bo torej lastnik moral za gospodarjenje v svojem gozdu zakupniku še kaj plačati, namesto, da bi kaj dobil. Ta možnost je toliko večja kolikor manjše in razdrobljene bodo zakupne enote.

Iz navedenih razlogov bi se zato morali pri urejanju poslovnih razmerij pri gospodarjenju z javnimi gozdovi izogibati pojma zakup oziroma ga uporabljati le pogojno.

2.2 Oblike poslovnih razmerij pri gospodarjenju z državnimi gozdovi

Ne glede na formalno pravno obliko poslovnega razmerja pa naj izvajalec prevzame za določen čas celotno gospodarjenje z javnimi gozdovi na določeni površini. To pomeni, da bo praviloma izvajal v teh gozdovih vsa gozdnogospodarska dela (gojenje in varstvo gozdov, pridobivanje lesa, prodaja lesa, gradnja in vzdrževanje vlak).

Oblike poslovnih razmerij med Skladom in izvajalci del so lahko različne, pri čemer ne bi smeli vztrajati, da se v vseh primerih uporablja enako obliko, ampak je treba upoštevati konkretne posestne in gozdnogospodarske razmere.

2.2.1 Dolgoročno poslovno razmerje

Osnova za dolgoročno poslovno razmerje pri gospodarjenju z državnimi gozdovi je gozdnogospodarski načrt enote. Na njegovi podlagi potencialni izvajalci pripravijo ponudbe za izvajanje gospodarjenja za celotno obdobje trajanja načrta.

Pri izbiri dolgoročnega izvajalca je vprašanje po kakšnih kriterijih in merilih izbrati najugodnejšega. Potencialni izvajalec lahko v svoji ponudbi prikaže svoje izvajalske sposobnosti (kadri, oprema itd.) in reference o dosedanjem delu. težje pa bo za daljše časovno obdobje dal tudi fiksno ekonomsko ponudbo, npr. % prodajne cene lesa, ki ga bo plačal kot rento Skladu. Če bi bila ekonomska ponudba za celotno časovno obdobje samo okvirna, dejanske ekonomske pogoje pa bi določali letno na podlagi letnega programa del, je taka ponudba lahko tudi špekulativna. Da bi sklenil dolgoročno poslovno razmerje bi lahko potencialni izvajalec dal nestvarno ekonomsko ponudbo, v letnih programih pa bi se obnašal bolj ali manj kot monopolist, ki ima delo že zagotovljeno. Le za nekatere ekonomske parametre (npr. faktor splošnih stroškov) se izvajalec lahko obveže tudi dolgoročno.

Potencialni izvajalec se bo prav tako za celotno dolgoročno obdobje težko obvezal za fiksni odstotek prodajne cene lesa kot rento Skladu, saj se med leti lahko lahko spreminjata struktura posekanega lesa in kakovost pridobljenih sortimentov, na kar izvajalec ne more bistveno vplivati.

Čisto dolgoročno poslovno razmerje med Skladom in izvajalci torej ni ustrezna oblika.

2.2.2 *Letno poslovno razmerje*

Druga možnost pa je, da se poslovno razmerje vzpostavi samo za eno leto na podlagi letnega razpisa. Potencialni izvajalec izdelava na podlagi razpisnih elementov fiksno ponudbo (tudi ekonomsko) na podlagi katere Sklad izbere najugodnejšega ponudnika

Sklad razpiše vsako leto program sečnje in vseli drugih gozdnogospodarskih del za posamezne gozdnogospodarske enote. Ta program temelji na gozdnogospodarskih in gozdnogojitvenih načrtih. Sklad mora pri tem upoštevati načela racionalnosti in optimalno koncentrirati gozdnogospodarska dela

Ponudniki morajo izdelati svoje ponudbe, skupaj z izvedbenimi načrti. Lastnik ponudbe preveri in se odloči o najugodnejših ponudnikih.

Izvedbeni načrt izdelava izvajalec del na podlagi prej navedenih elementov, zahtev in omejitev.

Letno poslovno razmerje zahteva veliko administrativnega dela za Sklad in javno gozdarsko službo, težko je pravočasno opraviti vsa pripravljalna dela. Zlasti bo težko pravočasno pripraviti letni razpis, dati dovolj časa izvajalcem, da pripravijo ponudbe, jih nato preveriti in še pred koncem koledarskega leta skleniti ustrezne pogodbe. Izvajalec se bo težko odločal za vlaganja v sodobno tehnologijo, ker ima premajhno jamstvo za delo in s tem možnost amortiziranja vloženih sredstev.

2.2.3 *Kombinacija dolgoročnega in letnega poslovnega razmerja*

Izvajalec vzpostavi za državne gozdove dolgoročno poslovno razmerje, npr. desetletno, na podlagi izkaza svoje usposobljenosti in referenc o dosedanjem delu. Dejanske ekonomske odnose pa Sklad in izvajalec urejata vsako leto sproti na podlagi letnega programa del v gozdovih, izvedbenih načrtov in ekonomskega izračuna.

Merila za ocenjevanje referenc izvajalca kot osnove za dolgoročno pogodbo morajo upoštevati tehnološke in ekološke vidike kakovosti dosedanjega izvajanja gozdnih del, tehnološko opremljenost izvajalca ter kadrovske usposobljenost in organiziranost izvajalca.

Letne pogodbe morajo zlasti opredeliti dejanski obseg gozdnogospodarskih del in stroške na podlagi cnotnih normativov gozdarstva in cene dela, ki jo določi Sklad upošteva kolektivno pogodbo gozdarstva, predvideno vrednost tržne prodaje gozdnih lesnih sortimentov in višino rente, ki jo mora izvajalec plačati letno Skladu.

Sodimo, da je kombinacija dolgoročnega in letnega poslovnega razmerja med Skladom in izvajalcem najustreznejša oblika ureditve medsebojnega poslovnega razmerja in zagotavlja stabilna poslovna razmerja ter ekonomsko učinkovito gospodarjenje z državnimi gozdovi.

2.2.4 *Izvajanje posameznih gozdnogospodarskih del v javnih gozdovih*

Sklad lahko angažira izvajalce tudi za izvedbo posameznih del v državnih gozdovih. To je možno zlasti za gojitvena in varstvena dela ali dela v gozdovih, v katerih ni pridobivanja lesa (npr. v varovalnih gozdovih). Izvajalci bodo konkurirali tudi za opravljanje del pri vzdrževanju gozdnih cest. Težje je to izvedljivo za dela pri pridobivanju lesa, saj bi v tem primeru lastnik sam prodajal lesne sortimente za kar pa ni usposobljen.

2.3 **Nekatera vsebinska vprašanja urejanja poslovnih razmerij**

2.3.1 *Določanje dinamike izvajanja gozdnogospodarskih del*

Gozdnogospodarska dela so določena v gozdnogospodarskih načrtih in gozdnogojitvenih načrtih. Glede določanja dinamike izvajanja del so zlasti naslednje možnosti:

- dinamiko določa izvajalec sam, upošteva omejitve in zahteve, ki jih postavljajo gozdnogospodarski in gozdnogojitveni načrti, lastnik mora le soglašati z njegovimi načrti,
- dinamiko določa lastnik, upošteva omejitve in zahteve, ki jih postavlja gozdnogospodarski načrt. Izvajalec del mora izdelati svoj program del v skladu z zahtevami lastnika.

Prva možnost pride v poštev zlasti pri dolgoročnem poslovnem razmerju oziroma pri kombinaciji dolgoročnega in letnega poslovnega razmerja, druga pa pri letnem poslovnem razmerju.

Sodimo, da je pri kombinaciji dolgoročnega in letnega poslovnega razmerja najustreznejše, da dinamiko gozdnogospodarskih del določi izvajalec (upošteva omejitve in zapovedi iz gozdnogospodarskih in gozdnogojitvenih načrtov). Sklad pa jih mora vsako leto potrditi. Sklad pa si mora s pogodbo zagotoviti tudi tekoče mesečne informacije o dejansko opravljenih gozdnogospodarskih delih. S tem postavljamo izvajalca v aktivnejšo vlogo, terjamo od njega, da se ne obnaša le kot storitveni izvajalec, ki mu je vnaprej vse določeno, ampak kot dejansko odgovoren za stanje in razvoj gozda. Kot poznavalec tržnih razmer pa se jim bo izvajalec tudi lažje prilagajal kot pa Sklad.

2.3.2 *Teritorialne enote gospodarjenja*

Tuje izkušnje opozarjajo, da zakup gozdov zahteva večje, zaokrožene gozdne komplekse, saj je majhna in razdrobljena površina neprimerna za sodobno organiziranega in opremljenega izvajalca, zlasti pa je osiromašena možnost za intenzivnejše gospodarjenje, ki daje učinke le v daljšem časovnem obdobju.

Med razlogi, ki govorijo proti drobitvi teritorialnih enot gospodarjenja in za čim bolj celovito obravnavanje kompleksov državnih gozdov v posameznem območju, so posebej pomembni naslednji:

- državni gozdovi na večji zaokroženi površini morajo biti strokovni generator razvoja gospodarjenja z gozdovi (spodbujanje novih načinov gospodarjenja, iniciranje tehnološkega razvoja itd.),
- pri drobitvi teritorialnih enot gospodarjenja bo interes izvajalcev del predvsem za boljše gozdove oz. za gozdove v katerih bo lažje doseči večje finančne učinke, za slabe gozdove in gozdove s težjimi proizvodnimi razmerami, pa bo zanimanja manj. V okviru večjega gozdnega kompleksa se te razlike v veliki meri izravnavajo, čeprav seveda ne v celoti,
- na razdrobljenih enotah je težji nadzor.

Najmanjša, še sprejemljiva enota oddaje gospodarjenja je gozdnogospodarska enota za katero obstaja tudi redna strokovna spremljava gospodarjenja. Delež državnih gozdov je v posameznih gozdnogospodarskih enotah različen, zato bi bilo smotrno oddajati dela tudi na večjih teritorialnih enotah oziroma skupaj za več gozdnogospodarskih enot.

2.3.3 Trajanje poslovnih razmerij

Poslovno razmerje med Skladom in izvajalcem gozdnogospodarskih del naj bi bilo načeloma čimbolj stabilno in dolgoročno. Časovno daljša poslovna razmerja pa lahko zmanjšujejo konkurenčnost. Primerno bi bilo, da se poslovna razmerja vzpostavljajo za posamezno gozdnogospodarsko enoto in za njeno celotno ureditveno obdobje. V tem primeru je možna natančna opredelitev obveznosti izvajalca in končna kontrola opravljenih del oz. gospodarjenja. Dolgoročno poslovno razmerje naj bi trajalo 10 let ali 20 let ob preverjanju opravljenega dela po desetih letih. Presoji dejanskih rezultatov gospodarjenja z gozdom po končani ureditveni dobi dajemo velik pomen, ker realna podlaga za presojo uspešnosti gospodarjenja in doseženih rezultatov, hkrati pa tudi ena izmed podlag za obnovo gozdnogospodarskih načrtov enot.

Pri tem je treba upoštevati, da se ureditvena obdobja posameznih gozdnogospodarskih enot iztekajo postopoma (v različnih letih) in da je praktično vsako leto dana možnost preverjanja izvajalcev in možnost vstopa tudi novih, bolj ustreznih.

Pri prvi sklenitvi poslovnega razmerja bodo gozdnogospodarski načrti posameznih enot imeli še različno dobo veljavnosti. Iz praktičnih razlogov bi bilo zato treba za enote, v katerih načrt traja še manj kot pet let, sklepati za to dobo in še za celotno naslednje ureditveno obdobje, pri ostalih pa samo za preostalo dobo veljavnosti načrta.

2.3.4 Elementi razpisa

Potencialnim izvajalcem oz. zainteresiranim za sklenitev dolgoročne pogodbe morajo biti poleg gozdnogojitvenega načrta na razpolago informacije po gozdnogospodarskih enotah o

- količini možnega poseka (etata) drevja po vrstah in strukturi ločeno po oddelkih oz. odsekih,
- oceni sortimentacije odkazane lesne mase
- o odprtosti gozdov s cestami in vlakami,
- pogojih (zahtevah in omejitvah) za pridobivanje lesa,
- programu potrebnih gojitvenih in varstvenih del, po vrstah del,
- o drugih posebnih zahtevah za gospodarjenje z gozdom.

2.3.5 Stroški dela in izračun rente

Rento, ki jo plača izvajalec Skladu izračunamo tako, da od predvidene letne realizacije na enoto površine odštejemo normirane stroške gospodarjenja (sečnje, spravila, manipulacije na kamionski cesti, gradnje in vzdrževanja vlak, gojitvenih in varstvenih del, vključno s splošnimi stroški). Prodajne cene lesa se formirajo fco kamionska cesta. Stroški prevoza in dodelave lesa se štejejo kot storitev, ki jo prodajalec posebej zaračuna kupcu. Na ta način bi dosegli večjo primerljivost cen in se izognili tudi možnostim, ki izvirajo iz stroškov prevoza lesa in manipulacije z lesom na skladiščih. Lastnik lahko izvajalcu prizna tudi stroške melioracij degradiranih gozdov, gradenj gozdnih cest oz. drugih del v gozdovih, ki so v njegovem interesu.

Stroške dela, splošne stroške izvajalca in priznani podjetniški dobiček določita lastnik in izvajalec vsako leto sporazumno, upoštevaje kolektivno pogodbo. Pri tem pomembno pravilno ovrednotiti splošne stroške, ki jih navadno izražamo s faktorjem na bruto urno postavko neposrednega dela. Vključevati morajo splošne stroške delavca, splošne stroške proizvodnje, splošne stroške uprave in prodaje ter priznani podjetniški dobiček

izvajalca. Za izračun faktorja na bruto urno postavko bi bilo smotno pooblastiti usposobljeno raziskovalno organizacijo.

Ceno dela pri opravljanju posameznih gozdnogospodarskih del določita sporazumno lastnik in izvajalec, upošteva je panožne normative in kolektivno pogodbo.

Renta se izračuna v odstotku dosežene prodajne cene gozdnih lesnih sortimentov in plačuje mesečno po dejanski fakturirani realizaciji.

Tako določena renta je lahko

- **dokončna**, kar je stimulatивно za lastnika in izvajalca. Oba sta zainteresirana za doseganje čimvišje prodajne cene, saj si učinek boljšega gospodarjenja delita, prav tako nosita skupaj tudi tveganje zaradi spremenjenih razmer na trgu. Ob koncu leta ni več posebnega obračuna prihodkov in stroškov.
- **Delno dokončna**. Renta, izražena v % načrtovane prodajne cene lesa je dokončna. Če izvajalec doseže višjo prodajno ceno od načrtovane pa si razliko med dejansko in načrtovano prodajno ceno delita, izvajalec in lastnik v razmerju 80/20.
- **Akontacijska** in se dokončno izračuna ob koncu leta. Izvajalec v tem primeru ni ekonomsko zainteresiran za dobro trženje, saj dobi svoje delo plačano ne glede na tržno uspešnost.

Lastnik javnega gozda mora računati tudi z možnostjo, da bo renta na določeni teritorialni enoti negativna in bo moral izvajalcu pokrивati povečane stroške. Ta možnost bo toliko večja kolikor manjše in razdrobljene bodo osnovne teritorialne enote gospodarjenja.

2.3.6 *Druga vprašanja, ki jih je treba urediti pri urejanju poslovnih razmerij*

V zvezi z gospodarjenjem z javnimi gozdovi je treba razrešiti tudi vprašanje odgovornosti za varovanje gozdov in gozdnih proizvodov. Doslej je to zagotavljala enotna gozdarska služba, odslej pa je to odgovornost lastnika gozda. Treba bo jasno razmejiti katere naloge čuvanja gozdov bo lahko opravljal javna gozdarska služba, katere pa lastnik oz. izvajalec del sam. Gre zlasti za preprečevanje nedovoljene sečnje in kraje lesa.

2.4 **Posebna vloga javne gozdarske službe**

Ni racionalno, da Sklad kot upravljalec državnih gozdov sam neposredno ureja vse podrobnosti pri vzpostavljanju in urejanju poslovnih razmerij. Zato zakon o gozdovih v 57. členu izrecno dovoljuje, da javna gozdarska služba opravlja za Sklad določene strokovne naloge. Pravice in obveznosti javne gozdarske službe, ki jih ta opravlja v imenu Sklada, pa morajo biti v pogodbi natančno opredeljene, da bo nesporazumov čim manj.

Smotno bi bilo, da javna gozdarska služba pripravlja za Sklad osnovne elemente za letne razpise oz. programe in preverja **naturalne dele pripravljenih izvedbenih načrtov** izvajalcev. Poleg nalog, ki jih ima javna gozdarska služba do vsakega lastnika, med te posebne naloge sodijo zlasti priprava splošnih delov izvedbenih načrtov (sodelovanje pri določitvi traktorskih vlak in žičnih linij, določitvi sečno spravilnih enot in priprava naturalnih podatkov za odločitve o normativih za izvedbo posameznih del).

Sklad pa lahko sklene z javno gozdarsko službo pogodbo o izvajanju nekaterih drugih del za potrebe Sklada kot predstavnika lastnika državnih gozdov kot npr. sodelovanje v postopkih razdružitve lastnine, v postopkih denacionalizacije, pri nameravani zamenjavi, nakupu ali prodaji parcel, obnavljanju posestnih meja in podobno.

Sklad oz. izvajalci del v javnih gozdovih pa morajo v vsakem primeru upoštevati usmeritve in pogoje za ravnanja v gozdu, ki so opredeljeni v gozdnogojitvenih načrtih.

Preglednica 1 Posebna opravila javne gozdarske službe, ki so v interesu Sklada

Opis	Namen, razlog
Ocena sortimentne strukture odkazane lesne mase	Ocena vrednosti načrtovane proizvodnje
Označevanje vlak in spravičnih polj	Omejitve zaradi okoljevarstvenih razlogov
Pregled delovišč po 11 členu Pravilnika	Ocena kakovosti izvajanja gozdnih del
Ocenjevanje elementov normativov, ki jih uporablja Sklad (spravilne razdalje, bonifikacije itd ... ?)	Ocena letnih stroškov pridobivanja lesa, gojenja in varstva in drugih del
Nadzor nad kakovostjo izvajanja del	Garancija glede kakovosti opravljenih del

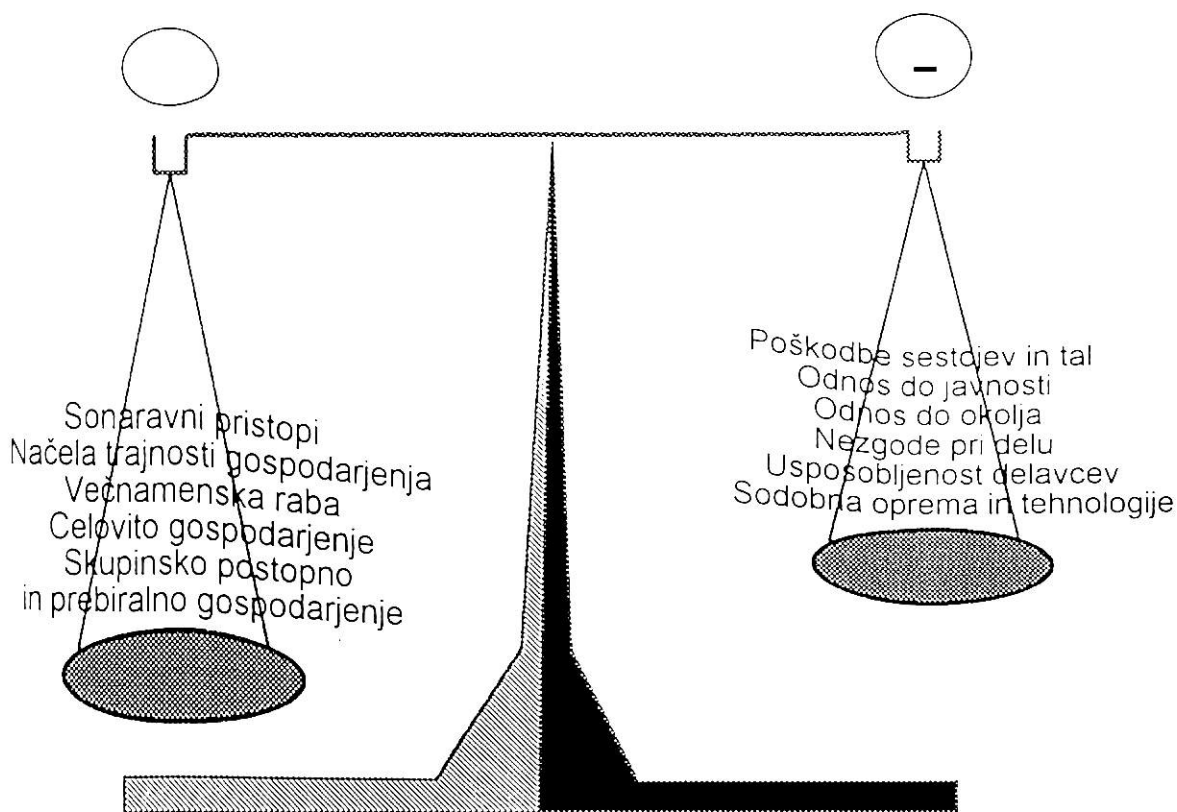
3 IZHODIŠČA ZA OCENJEVANJE REFERENC IZVAJALCEV GOZDNIH DEL

3.1 Osnovne zamisli in dileme

Izvajalci gozdnih del so po sedanji zamisli organiziranosti gozdarstva tržno usmerjeni gospodarski subjekti, od katerih pričakujejo družba in lastniki gozdov poleg konkurenčnosti v ekonomskem tudi konkurenčnost v kakovostnem smislu.

Izvajalci, ki pridejo v poštev za presojo ustreznosti po zapisanih načelih - samostojni podjetniki, družbe in zadrage - morajo izpolnjevati minimalne zahteve o izvajalcih gozdnih del (Zakon o gozdovih, Ur.LRS 30, 1993, člen 19 in Pravilnik o minimalnih pogojih, ki jih morajo izpolnjevati izvajalci del v gozdovih, Ur.LRS, 35, 1994, člen 1).

Pri iskanju poti za presojo ustreznosti izvajalcev (PUI) smo morali izhajati iz stanja v Sloveniji, ki je predvsem zaradi družbenih sprememb neprimerljivo s položajem v sosednjih deželah. Hkrati pa smo morali upoštevati tudi določene težnje zlasti v odnosu do okolja, do delavca in do razvoja podeželja, vendar tako, da je izvajalec usposobljen gospodarno opravljati - v imenu lastnika - gozdna dela na tak način, da zagotavlja lastniku brezskrbnost glede na odgovornosti, ki jih ima po zakonu. Pri tem smo si pomagali s standardom ISO 9000 ter številnimi drugimi viri - nekatere tudi omenjamo, ki jih morajo izpolnjevati izvajalci del v gozdovih. Pri presojanju ustreznosti izvajalca gozdnih del, ekološki primernosti, varstvu pri delu in drugih vidikih, ki so pomembni za organiziranosti pogodbenega dela, omenjamo, ki govorijo o organiziranosti izvajalskih podjetij, o presojanje ustreznosti izvajalca gozdnih del.



Poznati moramo dimenzije izvajalske organizacije glede na vrsto del, opremljenost in tehnično primernost (vrsta strojev, starost), pri čemer je važna presoja predvsem čistega proizvodnega dela organizacije. Upoštevamo pa lahko dokazane in bolj ali manj stalne kooperante oz. podizvajalce, vendar je važnejši delež, ki ga je izvajalec sposoben opraviti v lastni režiji. Pri tem so lahko izjema določena specialna dela, kot npr. žičnično ali konjsko spravilo lesa, gradnja prometnic ipd.

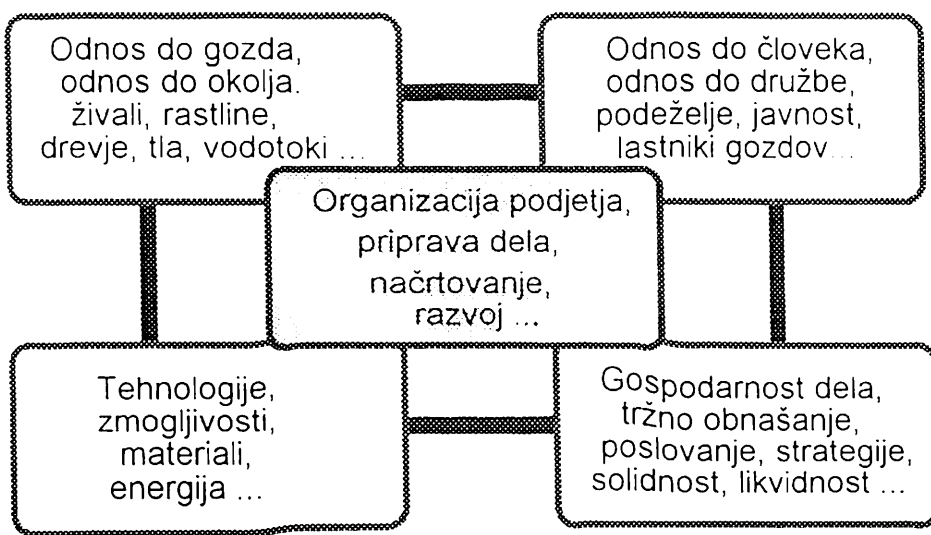
Poleg usposobljenosti izvajalcev za opravljanje del gre pri iskanju ustreznega izvajalca s strani lastnika predvsem za vprašanje o racionalnosti izvajalčeve organiziranosti, kajti le ustrezno organiziran izvajalec bo lastniku lahko zagotavljal rento. Pri presoji ustreznosti izvajalcev pa je pomemben z vidika države tudi njegov odnos do zaposlenih in okolja v katerem deluje. V kakovostnem smislu je pri gospodarjenju z gozdovi med pomembnejšimi tudi ekološki vidik izvajanja gozdnih del, ki postaja v narodnem in v mednarodnem pogledu čedalje važnejši. Lastnik gozda bo pri izbiri izvajalca dal prednost tistemu, ki bo zagotavljal najvarnejši odnos - najbolj ugodno razmerje med kakovostjo del in ekonomskim učinkom. Pri tem se bodo nekateri izvajalci sklicevali na rezultate dosedanjega dela v gozdovih.

Pomemben je tudi razmislek in seveda odgovornost pri sprejemanju teh meril, da skušamo z njimi ohraniti iz dosedanje prakse izvajanja gozdnih del tisto, kar je bilo dobrega in stanje v prihodnje izboljšati tam, kjer smo že dosedaj zaostajali za drugimi deželami.

Presojanje ustreznosti izvajalcev (PUI) po storjenih delih - govorimo lahko o preverjanju referenc izvajalca - ima zato namen ugotoviti, ali je izvajalec v fizičnem (tehnologije, delavci), organizacijskem (znanje, organizacija) in v kakovostnem (odnos do okolja, krojenje lesa, kakovost del, finančna solidnost, varstvo pri delu) pogledu usposobljen za izvajanje nameravane proizvodnje.

Odgovor na vprašanje o organizacijskih značilnostih in o kakovosti opravljenih del je težji, ker je tudi vidikov zelo veliko, pa še merila za njihovo presojanje so različno natančna. H organizacijskim dejavnikom gre brez dvoma presoja kadrovske sestave izvajalca. Izvajalci, ki imajo večjo izobrazbeno raven zaposlenih lahko izvajajo dela bolje od tistih z nižjo izobrazbeno ravniyo. Podobno lahko presojamo podatek o številu nezgod pri delu glede na količino proizvodnje v preteklem obdobju - kar nam kaže na raven varnosti pri delu in skrbi za delavce. Ostaja še pomembna presoja, ali je izvajalec tudi ekonomsko gledano ustrezno organiziran na način, ki zagotavlja lastniku ustrezno rento ob upoštevanju vseh strokovnih načel gospodarjenja z gozdovi.

Predlagana metoda ocenjevanja izvajalcev zato temelji na presojanju ustreznosti izvajalca glede na štiri temeljne komplekse dejavnikov:

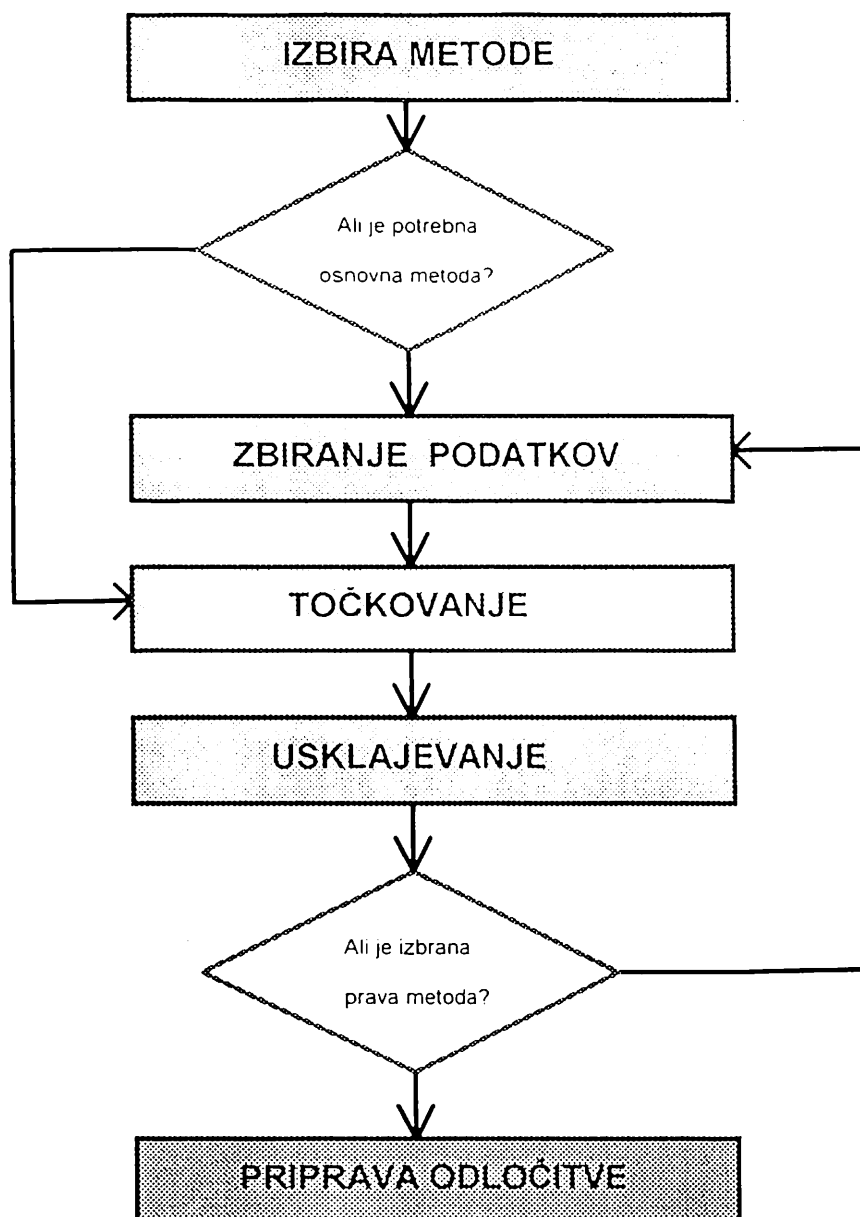


Ocenjevanje izvajalcev opravimo z odgovori na štiri vprašalnike. Pri tem lahko uberemo krajšo pot, da ocenimo sočasno kar ves kompleks dejavnikov (to pride v poštev, če podjetje dobro poznamo), ali pa postopamo analitično in ocenimo vsako vprašanje posebej ter na koncu izračunamo povprečno oceno. Izbor izvajalca lahko opravimo nato s primerjanjem ocen po posameznih kompleksih v preglednici ali pa grafično. Majhna je verjetnost, da bi bilo v vseh primerih, ko se oddajajo v zakup posamezni kompleksi gozdov, potrebno opraviti ocenjevanje po vseh naštetih merilih oz. sodilih. Ker vemo, da bo v praksi mnogo primerov - ko razen preverjanja, ali izpolnjuje izvajalec s predpisi določene minimalne pogoje - kakršnokoli dodatno presojanje ustreznosti sploh ne bo prišlo v poštev, lahko ves postopek prikažemo z naslednjim potekom (slika):

1 Groba ocena pričakovanega poteka PUI glede na naslednja vprašanja: ali lahko pričakujemo, da se za delo poteguje več izvajalcev, ali izvajalce poznamo dovolj dobro, da lahko uporabimo skrajšano metodo in ali izvajalci ustrezajo minimalnim pogojem po pravilniku? Odločimo se za skrajšano ali za osnovno metodo.

2 Zbiranje in kontrola podatkov za ocenjevanje. Podatke, ki jih uporabimo pri ocenjevanju, dobimo od izvajalca - pisno ali z razgovori, od javne gozdarske službe, če obstaja z njo ustrezen dogovor, nekaj pa jih imamo sami. Le v redkih primerih je potrebno zbirati podatke iz drugih virov (npr. inšpekcija itd). Če ocenjujemo več izvajalcev, je pomembno, da je kakovost podatkov primerljiva

3 Točkovanje in izračunavanje povprečij. Točkovanje po štirih vprašalnikih (tehnologija, kadri, ekologija, ekonomija) opravimo za vse izvajalce v kratkem časovnem obdobju, ko imamo na voljo vse podatke, da ne pride do popačenja pri ocenjevanju, saj so merila razmeroma elastična in marsikje subjektivna. Iz istih razlogov je tudi pomembno, da opravi točkovanje en sam strokovnjak ali tim z ustrežno in predvsem stalno sestavo. Kasnejše preverjanje usposobljenosti je mnogo lažje že zato, ker ni potrebno vedno preverjati vsa merila hkrati



4 **Usklajevanje ocen.** O izidu ocenjevanja obvestimo izvajalca, ki mora imeti možnost, da posamezne ocene, ki so zanj manj ugodne komentira, če meni, da so neresnične in nepravilne. Izide PUI pogledamo od daleč in presojujamo njihovo napovedno moč. Po potrebi naredimo (in utemeljimo) popravke. Določene ocene lahko upoštevamo tudi variantno, če se je izvajalec izrecno zavezal, da bo stanje glede na nek kriterij, izboljšal. Če smo uporabili za PUI skrajšano metodo in se zdaj pokaže potreba po osnovni metodi, to tudi storimo.

5 **Zaključek ocenjevanja, pripravljanje odločitve.** Rezultat posameznega točkovanja izvajalca je potrebno primerjati z drugimi in tako pripraviti osnove za morebitna pogajanja. Vse odločitve naj temeljijo na argumentih, ki morajo biti logični in podprti z ustreznimi dokumenti.

3.2 Tehnološki vidik ocenjevanja kakovosti izvajanja gozdnih del

Pri tehnološkem vidiku presojujamo predvsem katere proizvodne faze je izvajalec usposobljen opravljati v lastni režiji in katere s podizvajalci, kakšne so letne delovne zmogljivosti izvajalca glede na nameravano proizvodnjo ter kakšna je ustreznost tehnologije (pri tem upoštevamo ne le tehnično opremljenost, temveč tudi usposobljenost delavcev) glede na tehnološko karto oz. poznavanje tehnologij na območju, ki se ga oddaja.

Strokovnjak sklada pri tem presoja stopnjo neodvisnosti izvajalca, ki pomeni njegovo operativnost pri izvajanju del. Prednost imajo izvajalci, ki že razpolagajo s pričakovanimi tehnologijami (merilo so delovne kapacitete in število delavcev) in ponujajo celovite tehnološke rešitve. To so izvajalci, ki obvladujejo vso tehnologijo in ne le posameznih proizvodnih faz, zato imajo v rokah vse parcialne tehnološke procese po fazah, ozka grla so zato lažje obvladljiva, krojenje in izkoristek lesa je večji, tehnološki čas je praviloma krajši in finančni učinek večji. Z vidika lastnika je pomembno predvsem to, da so ti izvajalci odgovorni za vsa dogajanja v gozdu in za učinke svojega dela v vseh proizvodnih fazah. Ocenjujemo torej razmerje (ločeno po tehnoloških fazah in vrstah del).

Razpoložljive tehnologije izvajalca : Predvidene tehnologije

V primerih, da je za neko območje, ki se oddaja v zakup izdelana tehnološka karta (zelo redki primeri), je ta karta merilo za presojanje predvidenega obsega proizvodnje glede na tehnološke modele. Če takšne karte ni (kar je primer za veliko večino gozdov) pa je osnova za primerjavo uporaba tehnologij (najbolje, če je dokumentirana v izvedbenih načrtih) v neposredni preteklosti. V spornih primerih in tam, kjer ni na voljo podatkov (npr. če se za isti zakup poteguje več izvajalcev, ki ne razpolagajo s podatki o dosedanjih tehnologijah), pa določi pričakovane tehnologije strokovnjak sklada, pri čemer si pomaga s podatki iz gozdnogojitvenih načrtov, ali pa zahteva ekspertno mnenje.

Vprašalnik (vprašalnik 1) je sestavljen iz vprašanj o zmogljivostih izvajalca po proizvodnih fazah. Postopamo lahko na dva načina:

- ocenimo lahko kar ves proizvodni sistem hkrati in izračunamo povprečno oceno iz treh ločenih ocen (pridobivanje lesa, gradnja gozdnih prometnic, gojenje in varstvo gozdov) - skrajšana metoda,
- ocenimo vsako proizvodno fazo posebej in izračunamo povprečno oceno - osnovna metoda.

V vprašalniku upoštevamo le tista vprašanja (tehnologije), ki pridejo v poštev na obravnavanem območju oz. za ocenjevanega izvajalca. Pri dodelavi lesa tako razmišljamo predvsem o sposobnostih izvajalca, da les na urejen način obdelava (merjenje, čeljenje, prežaganje, izločanje kovinskih delcev ...), skroji, ter sortira in tako optimalno ovrednoti. Na vprašanja o starosti odgovarjamo takole:

- ocena 4, če je povprečna starost posamezne vrste strojev manjša ali enaka starosti, ki je priporočena v enotni metodi kalkulacij (WINKLER s sodel. 1994);
- ocena 2, če je povprečna starost posamezne vrste strojev največ za eno tretjino večja in
- ocena 0, če je povprečna starost posamezne vrste strojev več kot za tretjino večja od starosti, ki je priporočena v enotni metodi kalkulacij

VPRAŠALNIK 1 - TEHNOLOŠKI VIDIK

Ocene pomenijo:

- 0 Zmogljivosti so neustrezne - v lastni režiji izvaja pod 50% proizvodnje
- 2 Delno ustrezne zmogljivosti - v lastni režiji izvaja od 50 do 75% proizvodnje,
- 4 Ustrezne zmogljivosti - v lastni režiji izvaja nad 75% predvidenega obsega proizvodnje

Izključujoči kriteriji na vprašalniku so vsa vprašanja o tehnološki ravni in o starosti opreme in strojev.

Kakšne so delovne zmogljivosti izvajalca glede na nameravano proizvodnjo?	Ustrezne - 4	Delno ustrezne - 2	Neustrezne - 0
POVPREČJE			
PRIDOBIVANJE LESA			
GRADNJA PROMETNIC			
GOJENJE IN VARSTVO			
1 Sečnja			
2 Ročno spravilo			
3 Spravilo s konji			
4 Spravilo s kolesnimi kmetijskimi traktorji			
5 Spravilo z zgibniki			
6 Spravilo z goseničnimi traktorji			
7 Spravilo z žičnim žerjavi s stolpi - navzgor			
8 Spravilo z žičnim žerjavi s stolpi - navzdol			
9 Spravilo s klasičnimi ž. žerjavi - navzgor			
10 Spravilo s klasičnimi ž. žerjavi - navzdol			
11 Prevoz kratkega lesa			
12 Prevoz dolgega lesa			
13 Dodelava lesa			
14 Starost opreme in strojev za sečnjo			
15 Starost opreme in strojev za spravilo lesa			
16 Starost opreme in strojev za prevoz lesa			
17 Starost opreme in strojev za dodelavo lesa			
18 Tehnološka raven opreme in strojev za sečnjo			
19 Tehnološka raven opreme in strojev za spravilo lesa			
20 Tehnološka raven opreme in strojev za prevoz lesa			
21 Tehnološka raven opreme in strojev za dodelavo lesa			
22 Vzdrževanje strojev in opreme			
23 Gradnja gozdnih cest			
24 Gradnja vlak			
25 Vzdrževanje prometnic			
26 Starost opreme in strojev za gradnjo prometnic			
27 Tehnološka raven opreme in strojev za gradnjo in vzdrževanje gozdnih prometnic			
28 Gojenje in varstvo gozdov			
29 Starost opreme in strojev za gojenje in varstvo gozdov			
30 Tehnološka raven opreme in strojev za gojenje in varstvo gozdov			

Povprečno oceno izračunamo na naslednji način (natančnost je ena decimalka):

skrajšana metoda:

$$T = \Sigma(Ti)/3$$

kjer pomeni:

T ocena tehnološke primernosti,

Ti odgovori na skupine vprašanj o splošni tehnološki primernosti po proizvodnih sistemih.

osnovna metoda:

$$T = \Sigma(ti)/Nt$$

kjer pomeni:

T ocena tehnološke primernosti,

ti odgovori na posamezna vprašanja o splošni tehnološki primernosti po proizvodnih sistemih.,

Nt število vprašanj, ki pride v poštev v vprašalniku 1.

3.3 Kadrovski vidik ocenjevanja kakovosti izvajanja gozdnih del

Poleg minimalnih pogojev (Pravilnik o minimalnih pogojih, ki jih morajo izpolnjevati izvajalci gozdnih del - Uradni list RS, št. 35/94), pri kadrovskem vidiku ocenjujemo nadstandardne pogoje, ki jih izvajalci izpolnjujejo v primerjavi z drugimi. Poleg tega je velik poudarek tudi na ostalih aktivnostih, ki naj bi jih izvajalec ob skrbi za dobre kadre in sposobne delavce tudi imel

Zmožljivosti izvajalca glede števila delavcev po posameznih fazah dela so zajete v tehnološkem vidiku. Pri kadrovskem vidiku zato ocenjujemo naslednje skupine vprašanj:

- usposobljenost delavcev,
- varstvo pri delu in nezgode,
- skrb za izobraževanje delavcev ter
- skrb za delavski standard.

Vrednotenje poteka po enaki metodi kot je opisana za ostale vidike. Načelo ocenjevanja je - iz velikega v malo. Lahko ocenjujemo samo splošna poglavja kadrovskih vidikov, ali pa vsako vprašanje posebej (1-20). Za vsako poglavje smo pripravili po pet podvprašanj, ki osvetljujejo na kaj moramo biti pri ocenjevanju pozorni.

Povprečna ocena za kadrovski vidik je po skrajšani metodi:

skrajšana metoda:

$$K = \Sigma(Ki)/4$$

kjer pomeni:

K ocena kadrovske primernosti,

Ki odgovori na skupine vprašanj o kadrovski primernosti.

Povprečna ocena za kadrovski vidik po osnovni (daljši) metodi:

osnovna metoda:

$$K = \Sigma(ki)/Nk$$

kjer pomeni:

K ocena kadrovske primernosti,

ki odgovori na posamezna vprašanja o kadrovski primernosti,

Nk število vprašanj v vprašalniku 2.

VPRAŠALNIK 2 - KADROVSKI VIDIK

Ocene pomenijo:

- 0 Ne ustreza - ni praktično ničesar.
- 2 Delno ustreza - še sprejemljivo stanje, potrebne so izboljšave, se načrtuje
- 4 Ustreza - odlično, skoraj brez napak.

Izključujoči kriteriji so vprašanja o strokovni izobrazbi delavcev in o varstvu pri delu.

Kakšne so kadrovske razmere izvajalca glede na nameravano proizvodnjo?	Ustreza 4	Delno ustreza 2	Ne ustreza 0
POVPREČJE			
USPOSOBLJENOST			
VARSTVO			
IZOBRAŽEVANJE			
STANDARD DELAVCEV			
1 Ali imajo delavci v neposredni proizvodnji ustrezno strokovno izobrazbo?			
2 Ali imajo strokovno tehnični delavci ustrezno strokovno izobrazbo?			
3 Ali strokovni del kadrovske zasedbe podjetja ustreza nalogam, ki jih določa lastnik gozda?			
4 Ali imajo gozdni delavci splošno izobrazbo gozdar oz. kmet gozdar?			
5 Ali izvajalec vključuje v proizvodni proces tudi kmečko prebivalstvo?			
6 Kakšna je pogostnost nezgod pri delu? (Lipoglavšek, GV 2/1993)			
7 Ali so delavci ustrezno oskrbljeni z varovalnimi sredstvi?			
8 Ali so delavci dodatno zavarovani za primere nezgod pri delu?			
9 Ali je ustrezno urejeno uvajanje novih delavcev v delo?			
10 Ali ima podjetje "program" stalnega usposabljanja zaposlenih delavcev v neposredni proizvodnji?			
11 Ali ima podjetje "program" stalnega usposabljanja strokovno-tehničnih delavcev?			
12 Ali je organizirana prehrana delavcev med delom?			
13 Ali je organiziran prevoz na delo?			
14 Ali je organizirano bivanje, kadar se delavci ne vračajo domov?			
15 Ali podjetje primerno posveča skrb za zaposlovanje invalidnih in omejeno sposobnih oseb za delo?			

3.4 Ekološki vidik ocenjevanja kakovosti izvajanja gozdnih del

Če naj bo izvajalec gozdnih del oz. izvajalsko podjetje ustrezno organizirano tudi za ekološko primerno gospodarjenje oz. proizvodnjo, se mora v prvi vrsti zavedati zahtev glede varstva okolja, ki so zakonsko določene. Če želi podjetje tudi normalen in neoviran razvoj, mora imeti izdelano lastno strategijo razvoja, ki upošteva poleg drugih tudi težnje glede odnosa do okolja, saj bodo zaradi varovanja okolja prihajale na naslov podjetij čedalje ostrejšje zahteve. Gozdarska podjetja in vsi, ki delajo v gozdovih pri tem ne bodo izjema. Trenutna neučinkovitost nadzora nad ekološkim obnašanjem nas pri tem ne sme zavesti v domnevo, da ta vidik ni pomemben.

Presojamo splošno ekološko naravnost podjetja (poglavje A v vprašalniku 3) in kakovost izvedenih del glede na varovanje okolja in gozdni red (poglavje B v vprašalniku 3). Iz obeh ocen izračunamo ponderirano povprečje - kakovost izvedenih del ima večjo težo, ki pomeni oceno ekološke primernosti izvajalca.

Pri ekološkem vidiku presojamo dejavnosti izvajalca glede na njihovo ekološko naravnost (WINTER, 1994) in sicer posebej:

- dejavnosti znotraj in
- dejavnosti zunaj izvajalskega podjetja.

Med dejavnosti, ki opredeljujejo ekološko naravnost (ustreznost - osveščenost) izvajalskega podjetja, ki jih osveščeni izvajalci opravljajo znotraj podjetja štejemo:

- zapisan program podjetja za izboljšanje ekološke primernosti,
- izobraževanje oz. usposabljanje delavcev o varstvu okolja, o zdravem okolju in načinu življenja,
- svetovanje delavcem in podizvajalcem glede ekološko prijaznejših tehnologij,
- strokovnjaki - specialisti za vprašanja varstva okolja,
- sistem motiviranja, nagrajevanja in stimuliranja delavcev za okolju ustrezno obnašanje,
- sistem zbiranja koristnih predlogov in inovacij glede okolju prijaznejših postopkov,
- naravnost na uporabo okolju primernejših tehnologij, materialov in raznih proizvodov,
- organizirano odstranjevanje odpadkov pri proizvodnji iz delovišč.
- druge varovalne ukrepe, ki so opredeljeni v ekološkem vidiku priprave dela (KOŠIR, 1992), ki preprečujejo možna lokalna onesnaževanja okolja (skladišča goriva itd...).

Med dejavnosti, ki so naravnane na okolje izvajalske organizacije pa uvrščamo:

- obseg in vrsto stikov z javnostjo (sem uvrščamo tudi aktivno vlogo pri razvoju podeželja in stike z lastniki gozdov), ki kažejo na sposobnost ekološkega obnašanja podjetja,
- vrsto, število in težo dosedanjih konfliktov z družbenimi oz. državnimi organizacijami, ki skrbijo za javni interes v povezavi z varstvom okolja,
- aktivno vlogo izvajalskega podjetja v različnih strokovnih združenjih, ki kaže na ekološko naravnost,
- finančne in druge, nematerialne podpore organizacijam za varstvo okolja,
- odmevnost ekološke naravnosti podjetja,
- aktivno inovativno dejavnost tudi pri vključevanju tujih izboljšav v lastno proizvodnjo, kot tudi pri propagiranju lastnih dosežkov,
- odprtost in pripravljenost podjetja za zunanji neformalni nadzor.

Presoja dejanske kakovosti izvajanja gozdnih del, pomeni ugotavljanje kakovosti in strokovnosti izvajanja gozdnih del, ki jih je opravil izvajalec sam oz. njegovi podizvajalci glede na določila o gozdnem redu (Pravilnik o izvajanju sečnje, ravnanju s sečnimi ostanki, spravi in zlaganju gozdnih lesnih sortimentov. Ur.l. RS, 55, 1994) in skladnost z določbami gozdnogojitvenih načrtov (Zakon o gozdovih. Ur.l.RS 30, 1993, člen 17). Glede na določbo pravilnika o gozdnem redu (Pravilnik o izvajanju sečnje, ravnanju s sečnimi ostanki, spravi in zlaganju gozdnih lesnih sortimentov. Ur.l. RS, 55, 1994, člen 11), da javna gozdarska služba za vsako sečišče ugotavlja stanje po spravi lesa, predlagamo, da se Sklad in Zavod za gozdove domenita, da bodo podatki o pregledu delovišč - v gozdovih, ki so oddani v zakup - na voljo Skladu za namene presoje kakovosti izvajanja gozdnih del, ki jih izvajajo potencialni zakupniki oz. kasneje - v trajanju zakupa - za nadzor.

Pri ekološkem vidiku ponovno ugotavljamo opremljenost izvajalca z ekološko ustrežnejšimi tehnologijami, pri čemer gledamo predvsem na značilnosti tehničnih sredstev ter usposobljenost delavcev in ne delovne zmogljivosti, število, obrabljenost strojev itd, kar je predmet ocenjevanja tehnološkega vidika. Posebej nas zanimajo preventivni ukrepi pri uporabi tehnologij in vestnost ter doslednost (uspešnost) pri odpravljanju povzročenih motenj v okolju (sanacija). Zanimajo nas predvsem že izvedeni primeri in ne deklarativna pripravljenost izvajalca za opravljanje takšnih nalog. Med preventivne ukrepe štejemo npr. uporabo hitro razgradljivih rastlinskih olj v hidravliki, motorjih in za mazanje zunanjih delov strojev, zaščito dreves pred poškodbami (npr. pri sidranju vrvi, pri skladiščenju lesa, ob vlakah itd), zaščito (lahko je to le označba ali ustrezno navodilo delavcem) posebej občutljive okolice (izviri, bivališča živali in drugo).

Preprosto seštevanje pozitivnih odgovorov iz vprašalnika tudi pri ekološkem vidiku ni mogoče, saj je teža posameznega vprašanja zelo različna. Ekološko presojo primernosti izvajalca je zato dobro opraviti primerjalno za več ponudnikov. Določena vprašanja so pri tem lahko izločilna, ali pa imajo pozitivne ocene le določeno primerjalno vrednost za obravnavano podjetje. O tem naj odloči strokovnjak sklada v samem postopku izbire.

Presojo odgovorov lahko razvrstimo (zanimaja nas, ali se izvajalec obnaša ekološko ustrezno in, ali ima namen stanje še izboljševati) takole:

- **najstrožje** (izločilna vprašanja) vrednotimo negativne ocene pri ukrepih, ki bi jih izvajalec moral izvajati zaradi zakonskih zahtev ali pa gre za povsem običajne strokovno utemeljene ukrepe, ki se jih ne drži;
- **nekoliko blažje oz. nevtralnno** (primerjalno pomembna vprašanja) obravnavamo negativne odgovore na ukrepe ekološkega obnašanja, ki bi koristili izvajalcu, ali pa zanj ne bi pomenili nobene ovire oz. obremenitve, pa zakonsko niso opredeljeni in niso običajni;
- **najblažje** (manj pomembna vprašanja) obravnavamo negativne odgovore na vprašanja o ekoloških ukrepih, ki bi izvajalcu očitno finančno ali kako drugače škodovali, pa niso ne zakonsko opredeljeni oz. običajni.

Zaradi nedorečenosti merjenja ekološke primernosti izvajalskih organizacij je potrebno računati na postopne spremembe te metode in seveda tudi pravilnika. V nadaljevanju predlagamo uporabo vprašalnika, s katerim lahko ocenimo kakovost ekološkega obnašanja gozdarskega podjetja na razmeroma preprost način, saj so merila sorazmerno groba.

Pri ocenjevanju postopamo podobno kot pri drugih vidikih. Ocenimo lahko kar ves sklop vprašanj (prve vrstice v vprašalniku) ali pa postopamo bolj analitično in se sprašujemo za vsako vprašanje posebej. Povprečje izračunamo na naslednji način (natančnost je ena decimalka):

skrajšana metoda:

$E_s = \Sigma(E_i)/2$
$E_d = \Sigma(D_i)/2$
$E = (E_s + 2E_d)/3$

kjer pomeni:

- E ponderirana skupna ocena ekološke primernosti podjetja.
 Es ocena splošne ekološke primernosti.
 Ed ocena delovne ekološke kakovosti,
 Ns število vprašanj iz splošne ekološke primernosti (19),
 Nd število vprašanj iz delovne ekološke kakovosti (16),
 Ei odgovori na sklop vprašanj (posebej za notranje in posebej za zunanje dejavnosti podjetja) o splošni ekološki primernosti.
 Di odgovori na sklop vprašanj o delovni ekološki kakovosti.

Osnovna metoda:

$E_s = \Sigma(e_i)/N_s$
$E_d = \Sigma(d_i)/N_d$
$E = (E_s + 2E_d)/3$

kjer pomeni:

- E skupna ocena ekološke primernosti podjetja,
 Es ocena splošne ekološke primernosti,
 Ed ocena delovne ekološke kakovosti,
 Ns število vprašanj iz splošne ekološke primernosti - notranje in zunanje dejavnosti.
 Nd število vprašanj iz delovne ekološke kakovosti,
 ei odgovori na posamezna vprašanja o splošni ekološki primernosti,
 di odgovori na vprašanja o delovni ekološki kakovosti.

VPRAŠALNIK 3 - EKOLOŠKI VIDIK

Ocene pomenijo:

- 0 Ne ustreza - ni praktično ničesar,
- 2 Delno ustreza - ravno še sprejemljivo stanje, potrebne so izboljšave,
- 4 Ustreza - odlično, skoraj brez napak.

Izločilnih kriterijev ni

A OCENA NOTRANJIH IN ZUNANJIH AKTIVNOSTI PODJETJA

Vprašanje	Ustreza 4	Delno ustreza 2	Ne ustreza 0
POVPREČJE			
NOTRANJE AKTIVNOSTI			
ZUNANJE AKTIVNOSTI			
1 Ali ima podjetje zapisan program za izboljšanje ekološke primernosti?			
2 Ali poteka v podjetju izobraževanje oz. usposabljanje delavcev o varstvu okolja, o zdravem okolju in načinu življenja?			
3 Ali podjetje zagotavlja svetovanje delavcem in podizvajalcem glede ekološko prijaznejših tehnologij in ali zahteva ustrezno ekološko delo?			
4 Ali so v podjetju strokovnjaki za vprašanja varstva okolja?			
5 Ali obstaja v podjetju sistem motiviranja, nagrajevanja in stimuliranja delavcev za okolju ustrezno obnašanje?			
6 Ali pozna podjetje sistem zbiranja koristnih predlogov in inovacij glede okolju prijaznejših postopkov?			
7 Ali daje podjetje prednost naravnosti na uporabo okolju primernejših tehnologij, materialov in raznih proizvodov?			
8 Ali je v podjetju organizirano odstranjevanje odpadkov pri proizvodnji iz delovišč?			
9 Ali so na voljo drugi varovalni ukrepi, ki so opredeljeni v ekološkem vidiku priprave dela, ki preprečujejo možna lokalna onesnaževanja okolja (skladišča goriva itd...)?			
10 Ali obstajajo organizirani stiki z javnostjo, ali podjetje oglašča ekološko naravnost in ali je odmevnost te naravnosti ustrezna?			
11 Ali je podjetje imelo konflikte z družbenimi oz. državnimi organizacijami, ki skrbijo za javni interes v povezavi z varstvom okolja?			
12 Ali je v preteklosti podjetje kršilo zakone s področja varovanja okolja?			
13 Ali je podjetje odprto in pripravljeno na zunanji neformalni nadzor nad uporabo tehnoloških postopkov?			

B KAKOVOST IZVEDENIH DEL

Izločilnih kriterijev ni

Vprašanje	Ustreza 4	Delno ustreza 2	Ne ustreza 0
POVPREČJE			
VPLIV NA GOZD IN OKOLICO			
UREJENOST DELOVIŠČ			
1 Poškodbe stoječega drevja			
2 Poškodbe mladja			
3 Poškodbe tal			
4 Poškodbe gozdnih prometnic (steze, vlake, poti, ceste)			
5 Neposekano odkazano drevje			
6 Posekano neodkazano drevja			
7 Obviselo drevje			
8 Sečni ostanki (10.člen)			
9 Gozdni red			
10 Puščeni sortimenti			
11 Skladiščenje ob cesti			
12 Odnos do okolice (vodotoki, bivališča itd.)			
13 Vpliv na vodni režim			
14 Čas izvajanja gozdnih del			
15 Preventivni ukrepi			
16 Ukrepi sanacije			

3.5 Ekonomsko-organizacijski vidik ocenjevanja kakovosti izvajanja gozdnih del

Za oceno ekonomsko-organizacijske ustreznosti izvajalca gozdnih del oz. prevzemnika gospodarjenja z državnimi gozdovi, je potrebna zlasti presoja globalne organiziranosti podjetja, priprave in kontrole izvajanja proizvodnje in poslovne solidnosti. Presojo opravimo tako, da za posamezni del odgovorimo na nekaj ključnih vprašanj, ki kažejo ekonomsko-organizacijsko raven podjetja.

Prvi sklop vprašanj se nanaša na poslovne funkcije v podjetju. Sprašujemo samo za tiste poslovne funkcije, ki so ključne za sodobno organizirano podjetje. Odvisno od velikosti podjetja jih uresničujejo posebne službe ali zgolj posamezniki. Za oceno ni pomembna velikost službe, ki zagotavlja uresničevanje posamezne funkcije ampak predvsem ali podjetje ima organizirano to funkcijo.

Če podjetje katere izmed poslovnih funkcij ne zagotavlja samo ampak v povezavi z drugimi, to pri presoji prav tako upoštevamo, vendar z nižjo oceno. Primer: podjetje mora imeti organizirano funkcijo osnovne proizvodnje. Če jo uresničuje samo z občasno angažiranimi delavci (podizvajalci), ne moremo oceniti, da to funkcijo v celoti zadovoljivo zagotavlja, čeprav smo na to vprašanje ločeno po proizvodnih fazah odgovorili že v tehnološkem vidiku.

Za presojo ravni organiziranosti podjetja je pomembno oceniti ali ima podjetje jasno opredeljene odgovornosti in pooblastila nosilcev posameznih poslovnih funkcij in, ali je zagotovljena ustrezna koordinacija izvajanja poslovnih funkcij.

VPRAŠALNIK 4 - EKONOMSKO-ORGANIZACIJSKI VIDIK

Ocene pomenijo:

- 0 Ne ustreza - ni praktično ničesar,
- 2 Delno ustreza - ravno še sprejemljivo stanje, potrebne so izboljšave,
- 4 Ustreza - odlično, skoraj brez napak.

Izločilnih kriterijev ni

Vprašanje	Ustreza 4	Delno ustreza 2	Ne ustreza 0
POVPREČJE			
FUNKCIJE PODJETJA			
NAČRTOVANJE IN NADZOR			
KAKOVOST IN INOVACIJE			
SOLIDNOST POSLOVANJA			
ODNOS Z OKOLJEM ORGANIZACIJE			
1 Funkcija operativne priprave proizvodnje			
2 Funkcija osnovne proizvodnje			
3 Funkcija vzdrževanja delovnih sredstev			
4 Varstvena funkcija			
5 Informacijska funkcija			
6 Poslovodna funkcija			
7 Funkcija tehničnega nadzora			
8 Ali podjetje ima opredeljene odgovornosti, pooblastila in medsebojne povezave poslovnih funkcij in osebja			
9 Ali podjetje ima letno kadrovske, tehnične, tehnološke in ekonomske priprave proizvodnje.			
10 Ali ima izvedbene načrte za vsa gozdnogospodarska dela			
11 Ali je zagotovljena in opravljana vmesna (tekoča) in končna kontrola kvalitete izdelanih sortimentov			
12 Ali je zagotovljena in opravljana vmesna (tekoča) in končna kontrola odnosa do gozda			
13 Ali je zagotovljena in opravljana vmesna (tekoča) in končna kontrola delovnih sredstev			
14 Ali je omogočena, zaželena ali celo posebej vspodbujena iniciativa zaposlenih za izboljšave kakovosti opravljenega dela			
15 Ali obstaja v podjetju organizirana inovacijska dejavnost			
16 Ali podjetje izpolnjuje pravočasno pogodbene obveznosti do lastnikov gozdov			
17 Ali podjetje izpolnjuje pravočasno dogovorjene obveznosti do kupcev (roki in točnost dobav)			
18 Solidnost poslovanja - boniteta podjetja			
19 Ali podjetje sodeluje pri izobraževanju z ostalimi organizacijami v okolju? (kmetje, lastniki gozdov, šole,)			
20 Ali podjetje sodeluje z razvojno raziskovalnimi inštitucijami?			
21 Ali podjetje sodeluje z inštitucijami, ki skrbijo za socialno in zdravstveno službo v njihovem okolju?			
22 Kakšna je vloga podjetja v različnih strokovnih združenjih s področja varstva okolja, ali podjetje podpira (finančno in drugače) organizacije in združenja za varstvo okolja?			
23 Kakšna je vloga podjetja pri ekoloških vidikih razvoja podeželja?			

Presoja organiziranosti in uresničevanja funkcije operativne priprave proizvodnje, zahteva največjo pozornost. Ustreznost priprave proizvodnje je pomembno jamstvo za kakovostno in pravočasno izvajanje prevzetih nalog. Oceno napravimo na podlagi vpogleda v ustrezne dokumente podjetja (izvedbeni načrti).

Organiziranost kontrole poteka in rezultatov proizvodnje je naslednji ključni dejavnik, ki vpliva na oceno primernosti izvajalca gozdnih del. Pri presoji je treba posebno pozornost usmeriti v to, ali ima podjetje organizirano sprotno in končno kontrolo kakovosti izdelanih sortimentov ter opravljenih gojitvenih in varstvenih del, kontrolo odnosa do gozda in kontrolo delovnih sredstev. Presoji upravimo na podlagi vpogleda v ustrezne dokumente podjetja.

Za presoji poslovne solidnosti je pomembno zlasti, ali podjetje pravočasno izpolnjuje pogodbene obveznosti do lastnikov gozdov in ali izpolnjuje pravočasno in kakovostno obveznosti do kupcev njihovih proizvodov in opravljenih storitev.

Razčlenjena vprašanja se točkujejo in se nato izračuna povprečna ocena za celotno vprašanje

skrajšana metoda:

$$G = \frac{\sum(G_i)}{4}$$

kjer pomeni:

G ocena ekonomske primernosti,

G_i odgovori na sklope vprašanj.

osnovna metoda:

$$G = \frac{\sum(g_i)}{N_g}$$

kjer pomeni

G ocena ekonomske primernosti,

g_i odgovori na vprašanja o splošni tehnološki primernosti po proizvodnih sistemih.,

N_g število vprašanj, ki pride v poštev v vprašalniku 4.

3.6 Sinteza

Jedro PUI je seveda zbiranje podatkov in točkovanje. Za vsakega izvajalca opravimo presoji ustreznosti po naštetih štirih kompleksih dejavnikov, na koncu pa med njimi naredimo primerjavo (vse ocene se gibljejo v razponu od 0 do 4). Uporabimo naslednjo lestvico povprečnih ocen po posameznih kompleksih meril (tehnologija : kadri : ekologija : ekonomika):

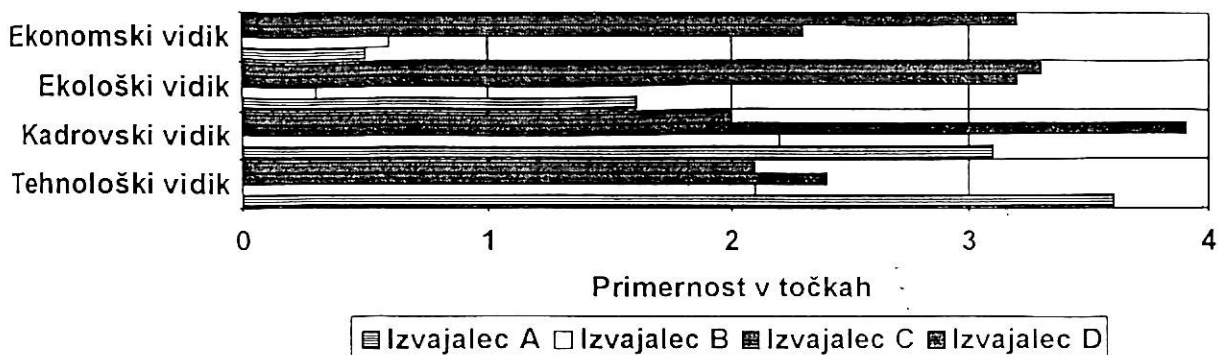
Preglednica 2 Razredi ocen izvajalcev

Razred ocen	Razred	Ocena podjetja
Nad 3,6	A	Povsem ustrezno podjetje
3,0 do 3,5	B	Primerno podjetje
2,0 do 2,9	C	Manj primerno podjetje
Pod 2,0	D	Neustrezno, neprimerno podjetje

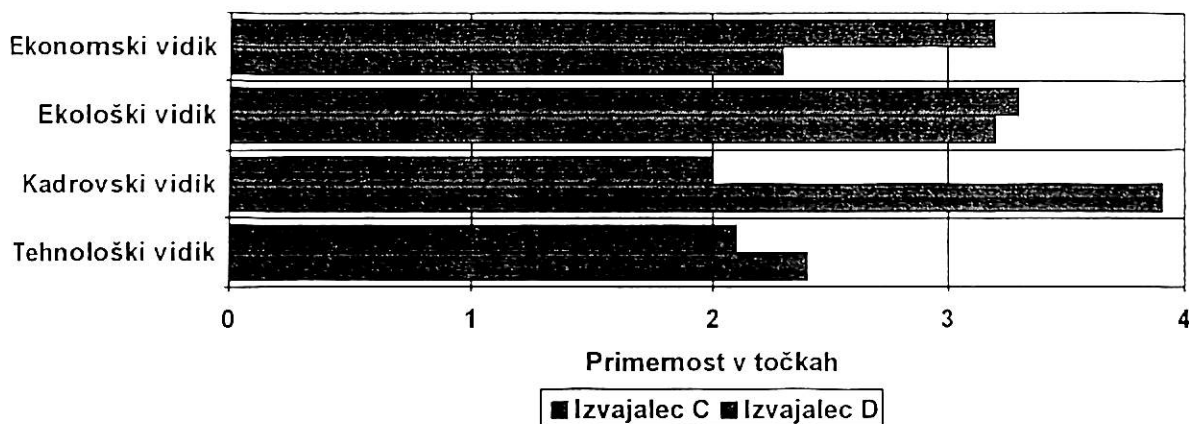
Posamezne izvajalce in njihove točke prikažemo v preglednici, ali pa jih narišemo na sliki in opravimo izbor kar z grafično primerjavo rezultatov točkovanja.

Preglednica 3 Primerjava rezultatov presoje ustreznosti izvajalcev gozdnih del

Kompleks dejavnikov	Izvajalec A	Izvajalec B	Izvajalec C	Izvajalec D
Tehnološki vidik	3,6	2,1	2,4	2,1
Kadrovski vidik	3,1	2,2	3,9	2,0
Ekološki vidik	1,6	0,3	3,2	3,3
Ekonomski vidik	0,5	0,6	2,3	3,2



Komentar primera: izvajalec A ni primeren po ekonomskem, izvajalec B pa zaradi ekološkega vidika. Ostaneta še dva izvajalca, od katerih je eden ekonomsko primernejši od drugega, ki ima sicer boljšo kadrovsko zasedbo in bolje urejeno varstvo pri delu. Razlike med obema izvajalcem pri ekološkem in tehnološkem vidiku so majhne, a jih je potrebno pred dokončno odločitvijo pregledati, kajti v majhni številski razliki v oceni se lahko skriva pomembna vsebinska razlika.



Postopamo pa lahko tudi drugače in izračunamo po posameznih kompleksih dejavnikov delež ustreznih odgovorov glede na največje možno število točk. Tudi pri tem je račun različen, če računamo po skrajšani ali pa po osnovni metodi:

skrajšana metoda:

$$D_t = 100 \cdot \Sigma(T_i) / 12$$

$$D_k = 100 \cdot \Sigma(K_i) / 16$$

$$D_e = 100 \cdot (\Sigma(E_i) / 8 + 2 \cdot (\Sigma(D_i) / 8)) / 3$$

$$D_g = 100 \cdot \Sigma(G_i) / 20$$

kjer pomeni:

- D_t delež ustreznih odgovorov pri tehnološkem vidiku,
- D_k delež ustreznih odgovorov pri kadrovskem vidiku,
- D_e delež ustreznih odgovorov pri ekološkem vidiku,
- D_g delež ustreznih odgovorov pri ekonomskem vidiku.

osnovna metoda:

$$D_t = 100 * \Sigma(t_i) / (N_t * 4)$$
$$D_k = 100 * \Sigma(k_i) / (N_k * 4)$$
$$D_c = 100 * (\Sigma(c_i) / (N_c * 4) + 2 * (\Sigma(d_i) / (N_d * 4))) / 3$$
$$D_g = 100 * \Sigma(g_i) / (N_g * 4)$$

Razvrščanje v kakovostni razred opravimo z naslednjo preglednico:

Preglednica 4 Kakovostni razredi izvajalcev

Razpon ocene	Najmanjša ocena	Razred	Ocena podjetja
91 - 100	2	A	Povsem ustrezno podjetje
76 - 90	1	B	Primerno podjetje
50 - 75	0	C	Manj primerno podjetje
pod 50	0	D	Neustrezno, neprimerno podjetje

Primerjavo lahko ponovno naredimo s preglednico ali grafično. Izbor je lahko v nekaterih primerih lahek, če so razlike med izvajalci velike. V večini primerov, ko bo sploh dana možnost izbire, pa se bo končni izbor skrčil na dva izvajalca. Stvar politike sklada, dodatnih analiz in stvar pogajanj pa bo, kateremu bo uspelo pridobiti posel.

Dokumentacijo o PUI hrani Sklad, ki o izboru tudi obvesti vse tekmujoče izvajalce

4 UGOTAVLJANJE VIŠINE RENTE V DRŽAVNIH GOZDOVIH OZIROMA VIŠINE ZAKUPNINE ZA DRŽAVNE GOZDOVE

4.1 Opredelitev in sestavine rente (zakupnine)

Renta je nadomestilo (odškodnina), ki jo zahteva Sklad za rabo državnega gozda. Rento izračunamo letno tako, da do dosežene vrednosti prodanih gozdnih sortimentov odštejemo vse stroške, ki smo jih imeli z gospodarjenjem z gozdom. Odvisna je torej zlasti od dejanskega obsega izkoriščanja gozdov in obsega gojitvenih, varstvenih in drugih gozdnogospodarskih del.

Rento (zakupnino) izračunamo tako, da od predvidene letne realizacije odkazanega, posekanega in prodanega lesa fco kamionska cesta odštejemo normirane stroške sečnje, spravila in manipulacije na kamionski cesti, stroške gradnje in vzdrževanja gozdnih vlak, stroške gojitvenih in varstvenih del, predvidenih v gozdnogospodarskih in gozdnogojitvenih načrtih in stroške drugih del, ki jih zakupnik (izvajalec del) opravi sporazumno z lastnikom gozda.

Rento izrazimo v odstotku od realizacije prodanega lesa na trgu (fco kamionska cesta) ali v absolutnem znesku.

Renta izražena v odstoku realizacije je v nestabilnih razmerah za obe pogodbeni stranki manj tvegana. Učinek boljšega ovrednotenja posekanega lesa pri krojenju in prodaji si v tem primeru delita zakupnik in Sklad kot zakupodajalec, učinek zaradi znižanja proizvodnih stroškov pa dobi v celoti zakupnik.

Renta, določena v absolutnem znesku, je stimulatívna za zakupnika, saj dobi v celoti učinek boljšega gospodarjenja (z znižanjem proizvodnih stroškov, boljším krojenjem, uspešnejšo prodajo), hkrati pa je tudi njegovo poslovno tveganje večje. Inflacijsko spreminjanje prodajnih cen in stroškov lahko upoštevamo s revalorizacijsko tolarsko ali devizno klavzulo.

Rento (zakupnino) ugotavljamo za enoto površine zakupljenega gozda, delovno pa tudi za 1 m³ posekanega lesa.

Podlaga za izračun rente (zakupnine) je letni izvedbeni načrt, ki ga na podlagi delnih načrtov za vsako predvideno delovišče (sečišče) zakupnik izdelava za vsako gozdnogospodarsko enoto.

4.2 Elementi za izračun rente (zakupnine)

4.2.1 Vrednost proizvodnje

Na višino rente (zakupnine) vplivajo poleg stroškov pridobivanja lesa in stroškov drugih gozdnogospodarskih del v največji meri tržne cene gozdnih lesnih sortimentov in predvidena sortimentacija odkazanega drevja.

Zakupnik predvidi sortimentacijo odkazanega drevja na podlagi ogleda odkazanega drevja in izkušenj. Oceno sortimentacije bo lahko dala tudi javna gozdarska služba ob označitvi drevja za posek. V praksi pa bo prihajalo do odstopanj od teh ocen. Nezanesljive vnaprejšnje ocene sortimentacije nevtraliziramo z izražanjem rente (zakupnine) s odstotkih od dejanske realizacije posekanih sortimentov.

4.2.2 Proizvodni stroški

Zakupnik temelji svoj izračun proizvodnih stroškov na kalkulacijah gozdnih del in na enotnih tehničnih normativih gozdarstva Slovenije, upošteva dejanske naravne in proizvodne razmere v posameznih gozdnogospodarskih enotah. Javna gozdarska služba pa ob označitvi drevja za posek in določitvi tehničnih pogojev za pridobivanje lesa določi tudi obvezne bonifikacije glede na terenske in proizvodne razmere in zahteve glede odnosa do gozda. Zakupnik mota te bonifikacije upoštevati, njihov namen je prispevati k kvaliteti dela in odnosa do gozda.

Stroški vzdrževanja gozdnih cest v državnih gozdovih niso odbitna postavka pri izračunu rente (zakupnine). Dokler ne bo urejeno enotno financiranje vzdrževanja gozdnih cest povrne Sklad zakupniku dejanske stroške vzdrževanja na podlagi izkaza dejansko opravljenega vzdrževanja.

Skład lahko prizna zakupniku razen prej navedenih stroškov tudi stroške melioracije degradiranih gozdov, gradenj gozdnih cest oz. drugih del v gozdovih, ki so v interesu lastnika.

Skład in zakupnik sporazumno določita vsako leto tudi ceno dela, vključno s faktorjem splošnih stroškov delavca in podjetja ter posebej priznani vkalkulirani podjetniški dobiček.

Neposredno delo predstavlja v gozdni proizvodnji pomembnejši proizvodni strošek, saj odpade nanj povprečno okoli polovico vseh neposrednih stroškov, pri sečnji okoli 80 %, pri spravilu 25-30 %, pri prevozih pa okoli 15%.

Preglednica 5 Sestava neposrednih stroškov gozdne proizvodnje (%)

Vrsta stroškov	Skupaj	Sečnja	Spravilo	Prevoz
Materialni stroški in amortizacija	51	11	68	83
Delo	49	89	32	17

Zaradi pomembnega deleža v neposrednih proizvodnih stroških je treba višini stroškov za neposredno delo posvetiti vso pozornost.

4.2.3 Splošni stroški delavca

Stroški dela so sestavljeni iz treh glavnih delov, in sicer iz:

- plačila za dejansko opravljeno delo oz. čas prebit na delu,
- nadomestil za plačane nedelovne dneve,
- drugih nadomestil, ki nastajo zaradi delavca in jih ni če delavca ni.

Nadomestila za plačane nedelovne dneve in druga nadomestila navadno skupaj imenujemo splošni stroški delavca.

Na ceno neposrednega dela v gozdni proizvodnji vplivajo:

- osnovna bruto urna postavka, ki upošteva stopnjo strokovne usposobljenosti in težavnost dela in temelji na določenih kolektivne pogodbe,
- nadomestila za plačane nedelovne dneve,
- druga nadomestila in povračila, ki jih prejme delavec v zvezi z delom.

Preglednica 6 Izhodiščne plače po kolektivni pogodbi (januar 1995)

Tarifna skupina	SIT/mesec	SIT/uro
III.	75.315	
IV.	80.276	461,00
V.	82.530	
VI.	87.040	
VII	108.237	
VIII	128.531	
IX.	154.236	

Izhodiščne plače so določene s kolektivno pogodbo, ki upošteva stopnjo strokovne usposobljenosti delavca in težavnost dela. Naše gozdne delavca navadno uvrščamo v IV. ali V. razred, pri čemer v kolektivni pogodbi za gozdarstvo izhodiščna plača popravljena še zaradi težavnosti dela.

Tako dobimo izhodiščne bruto urne postavke za posamezna delovna mesta. Na ceno dela pomembno vpliva izkoristek delovnih dni. Delodajalec mora delavcu plačati čas (in učinek), ko je dejansko na delu pa tudi nadomestila za nekatere nedelovne dneve.

Preglednica 7 Izkoristek delovnih dni

Vrsta časa	Delavci v proizvodnji	Režijski delavci
Skupaj dni v letu	365	365
Sobote in nedelje	104	104
Možni delovni dnevi	261	261
Plačani nedelovni dnevi	84 (71)	52
-prazniki	11	11
-bolniški dopust	21*	12*
-prekinitve	23 (10**)	-
-redni dopust	27	27
-drugi plačani nedelovni dnevi	2	2
Skupaj delovni dnevi	177 (190)	209

* polovica dni izplačana polno, polovica 80%, ** plačano 70%

Za izračun nadomestil upoštevamo plačane nedelovne dneve v dejanskem obsegu, razen tistih, za katere dobiva delavec znižano nadomestilo.

Preglednica 8 Izračun splošnih stroškov delavca (dodatek k bruto delovni uri)

Postavka	Delavci v proizvodnji	Režijski delavci
Plačani nedelovni dnevi	0,34	0,24
Prevoz na delo	0,15	0,04
Topli obrok	0,12	0,10
Regres za dopust	0,08	0,06
Dodatek za delovno dobo	0,13	0,12
Varovalna sredstva	0,08	0,02
Dodatno rentno zavarovanje	0,08	
Prispevek na bruto plačo, ki bremeni podjetje	0,34 - 0,43	0,31
SKUPAJ splošni stroški delavca	1,33 - 1,42	0,87
Faktor na bruto plačo	2,33 - 2,42	1,87

Razčlenitev izračuna splošnih stroškov delavca:

- **Plačani nedelovni dnevi** - število nedelovnih dni smo povzeli iz zadnje ankete o mehanizaciji ter podatkov v Statističnem letopisu Slovenije. Nedelovni dnevi so plačani polno, tudi največji del bolniških dopustov, ki nastaja zaradi nezgod pri delu, poklicnih bolezni. Prekinitve zaradi slabega vremena se nadomeščajo, druge prekinitve so plačane v višini 70 % plače. Tako računamo pri proizvodnih delavcih z 191 pogodnimi delovnimi dnevi letno oziroma 66 plačanimi nedelovnimi dnevi, pri režijskih delavcih pa z 210 pogodnimi delovnimi dnevi oziroma z 51 plačanimi nedelovnimi dnevi.

- **Prevoz na delo** - pri delavcih v neposredni proizvodnji je prevoz na delo upoštevan kot prevoz z lastnim prevoznim sredstvom na povprečni dnevni razdalji 52 km (obe smeri) po 11 SIT/km. Pri režijskih delavcih je upoštevan prevoz na delo z javnim prevoznim sredstvom oz. 16 km dnevno z osebnim avtomobilom.
- **Topli obrok** - upoštevano nadomestilo za topli obrok v višini 9.470 SIT/mesečno.
- **Regres za letni dopust** - upoštevan regres v višini 60 % povprečne plače v gospodarstvu, t.j. 58.717 SIT/delavca.
- **Dodatek za delovno dobo** - upoštevana povprečna delovna doba 20 let, dodatek pa 0,5 % na leto.
- **Varovalna sredstva** - upoštevana so naslednja varovalna sredstva:

Preglednica 9 Osebna varovalna sredstva

Vrsta sredstva	Cena/kos SIT	Trajanje let	Cena SIT/leto
Zaščitna čelada z mrežico in glušniki	5.200	2	2.600
Gozdarske hlače z mrežico	8.912	1	8.912
Svedski pulover	8.500	2	4.250
Gozdarska jakna-podlož.	7.576	2	3.785
Gozdarska jakna nepodlož.	5.104	1	5.104
Podobleka (hlače in bluza)	5.250	1	5.250
Zaščitni čevlji	20.000	2	10.000
Gozdarski zaščitni škornji	10.190	2	5.095
Nogavice NOSKIN-dolge	2.959	1/2	5.918
Zimska kapa	600	3	200
Rokavice-antivibracijske	1.100	1/7	7.700
SKUPAJ			58.814

- **Stroški dodatnega rentnega zavarovanja delavcev** - poseben problem so dodatni stroški, ki nastajajo v gozdarskih izvajalskih podjetjih zaradi invalidnih delavcev. Čeprav stroške sedanjih invalidnih delavcev v nekdanjih gozdnogospodarskih organizacijah zaenkrat Sklad kmetijskih zemljišč in gozdov priznava kot izjemne stroške oziroma mora te stroške prevzeti država, pa je treba vendarle računati, da bo do invalidnosti prihajalo tudi v prihodnje in bodo zaradi tega nastajali dodatni stroški. Težko bi te stroške vnaprej kalkulirali, saj ne vemo v kolikšni meri bodo dejansko nastajali in kdaj. Problem je rešljiv tako, da predvidimo obvezno dodatno nezgodno in rentno zavarovanje vseh delavcev, kar po dosedanji presoji predstavlja okoli 8 % bruto plače delavca.
- **Prispevek na bruto plačo, ki bremeni podjetje** - upoštevani so tisti prispevki na bruto plačo, ki bremenijo podjetje, vključno z dodatnim prispevkom za beneficirano delovno dobo. Skupaj so upoštevani dodatni prispevki v višini 22,9% na bruto plačo oziroma 29,15%, če gre za delavce z beneficirano delovno dobo.

V izračunu niso upoštewane jubilejne nagrade in solidarnostne pomoči, ki jih določa kolektivna pogodba. Ker se pojavljajo samo občasno, jih lahko pri izračunu količnika splošnih stroškov zanemarimo.

Preglednica 10 Elementi za izračun količnikov

Vrsta stroška	Delavci v proizvodnji	Režijski delavci
Letna plača za opr.delo	700.720 SIT	960.411 SIT
Dejansko dela letno	8,7 meseca	9,8 mesecev
Prevoz na delo:	52 km/dan po 11 SIT = 108.680 SIT/leto	16 km/dan po 11 SIT = 36.784 SIT/leto
Regres	58.717 SIT	58.717 SIT
Prehrana 9.470 SIT/mesečno	82.389 SIT/leto	90.912 SIT/leto
Delovna doba	10 % plače	10 % plače
Varovalna sredstva	58.814 SIT/leto	-
Prispevki, ki bremenijo podjetje	29,15 % za delavce, ki imajo beneficirano delovno dobo	22,9 % plače za delavce, ki nimajo beneficirane delovne dobe

4.2.4 Splošni stroški podjetja

Za plače upoštevamo količnik za splošne stroške režijskih delavcev 1,87 ter razmerje med proizvodnimi in neproizvodnimi delavci 1:3 in 32% višje povprečne plače režijskih delavcev kot so plače delavcev v neposredni proizvodnji. Materialni stroški režije in javne obveznosti podjetij, ki niso zajete v plačah predstavljajo 65% bruto plač v režiji. Torej:

$$1,87 \times 1,65 \times 0,33 \times 1,32 = 1,34$$

4.2.5 Vkalkulirani dobiček podjetja

V stroških strojnega dela je že upoštevan dobiček (obresti) na vloženi kapital (stroje) v višini 7%. Dodati pa je treba še dobiček na ostali kapital podjetja. Realnih elementov za ta izračun še nimamo, ker podjetja kapitalsko niso še oblikovana. Kot začasno rešitev predlagamo, da se bruto urna postavka poveča še za vkalkulirani dobiček v višini 7%. V izračunu ne upoštevamo posebej dodatkov zaradi poslovnega tveganja podjetja, zamikov plačil za prodani les in podobno.

4.2.6 Rekapitulacija količnikov

Preglednica 11 Pregled količnikov splošnih stroškov

Količnik	Delavci brez benef. dobe	Delavci z benef. dobo
Splošni stroški delavca	2,33	2,42
Splošni stroški podjetja	1,34	1,34
Vkalkulirani dobiček	0,07	0,07
Skupaj	3,74	3,83

4.3 Izvedbeni načrti

Izvedbeni načrti so priprava dela (= operativno načrtovanje) za nameravana dela v gozdu. To so izvedbeni načrti za sečnjo in spravilo lesa (= sečnospravlilni načrti), za izvajanje gojitvenih in varstvenih del (= gozdnogojitveni načrti) in za gradnjo gozdnih cest. Gozdnogojitvene in sečnospravlilne načrte imenujemo tudi podrobni gozdnogospodarski (= detajlni) načrti. Če so vsa v enem letu nameravana dela v gozdnogospodarski enoti zbrana v enem načrtu, je to letni izvedbeni načrt te gozdnogospodarske enote (= letni plan gospodarjenja v tej gozdnogospodarski enoti). Pri oblikovanju osnov za izračun rente nas ne zanimajo le izvedbeni načrti za gradnjo in vzdrževanje gozdnih cest, medtem ko so izvedbeni načrti za sekundarno odpiranje zajeti v sečnospravlilnih načrtih.

Gozdnogojitveni načrti so izvedbeni načrti gospodarjenja z gozdovi, ki je opredeljeno v gozdnogospodarskih načrtih enot in so izdelani za vsa delovišča. Zakonodaja danes razširja vlogo gozdnogojitvenih načrtov, ki je znana iz teorije še z zahtevami, da so v njih določeni pogoji in načini pridobivanja lesa oz. določene vlake v gozdu. Poleg tega so v gozdnogojitvenih načrtih določeni tudi ukrepi po negovalnih enotah na tak način, da jih lahko razumemo kot pripravo dela.

Letni izvedbeni načrti so strokovna podlaga za sklepanje letnih pogodb med zakupniki in zakupodajalcem, ki se nanaša na eno gozdnogospodarsko enoto. Iz njih mora biti razvidno katera dela bo opravil zakupnik, kako in po kakšni ceni. Letni izvedbeni načrt za gozdnogospodarsko enoto vključuje tudi izračun zakupnine, zato moramo zanj pripraviti ustrezne podatke. Možna je naslednja enakost:

$$\text{STROSKI}_{GF} = \text{GGN} + \text{SSN} + \text{GD} + \text{SD} + \text{D}$$

$$\text{RENTA}_{GF} = \text{VREDNO}_{GF} - \text{STROSKI}_{GF}$$

$$\text{RENTA}_{GFm^3} = \text{RENTA}_{GF} / \text{KOLI}$$

$$\text{RENTA}_{GFha} = \text{RENTA}_{GF} / \text{POVR}$$

kjer pomeni:

RENTA _{GE}	zakupnina oz. renta za gozdove v eni gozdnogospodarski enoti,
RENTA _{GE} m ³	zakupnina oz. renta za gozdove v eni gozdnogospodarski enoti, preračunana na 1 m ³ ,
RENTA _{GE} ha	zakupnina oz. renta za gozdove v eni gozdnogospodarski enoti, preračunana na 1 ha,
VREDNO _{GE}	vrednost realizacije prodanega lesa v eni gozdnogospodarski enoti,
STROSKI _{GE}	vsi stroški, ki bodo predvidoma nastali v gozdnogospodarski enoti,
GGN	stroški gozdnogojitvenih in varstvenih del, ki so določena v gozdnogojitvenih načrtih,
SSN	stroški sečnje in spravila ter drugih del v zvezi s pridobivanjem lesa, ki so opredeljena v sečnospravlilnih načrtih,
GD	stroški drugih gozdnogojitvenih in varstvenih del, ki so določena v starejših gozdnogojitvenih načrtih, ali pa tudi ne, a bodo izvajana v naslednjem letu,
SD	stroški sečnje in spravila ter drugih del v zvezi s pridobivanjem lesa v izrednih sečnjah,
D	drugi stroški, ki jih priznava Sklad in niso vezani neposredno na proces gojenja, varstva in izkoriščanja gozdov,
POVR	površina gozdov v zakupu v gozdnogospodarski enoti,
KOLI	predvidena količina poseka v naslednjem letu.

Zbiranje podatkov za izračun rente ni posebej zahtevno, pač pa je težava v njihovi veliki prostorski razpršenosti, nezanesljivosti (pogoste so subjektivne ocene) in časovni neopredeljenosti. Osrednja so pri tem naslednja vprašanja:

- vsebina izvedbenih načrtov,
- kdo jih izdeluje,
- kdo preverja realnost izvedbenih načrtov.

4.3.1 Vsebine izvedbenih načrtov

Izvedbeni načrti, ki so podlaga za sestavljanje letnega izvedbenega načrta gozdnogospodarske enote (letnega plana gospodarjenja), morajo opredeliti zlasti:

- vrsto, obseg, časovno in prostorsko razporeditev gozdnogojitvenih in varstvenih del,
- obseg sečnje in drugih gozdnogospodarskih del,
- oznako delovnih razmer v kateri bodo potekala dela,
- načrt sekundarnega odpiranja načrtovalne površine,
- izračun normativov dela,
- sortimentacijo oz. vrednost predvidene realizacije,
- izračun predvidenih prihodkov in stroškov,
- izračun zakupnine.

V izvedbenih načrtih so poleg naštetih še podatki o izvajalcih del ter odgovornostih, opredeljen je način nadzora, ekološki vidik priprave dela, razne omejitve in pogoji za izvajanje del, vendar ti podatki niso neposredno potrebni za izračun zakupnine. Izvedbeni načrti imajo tudi kartni del v katerem so vrisane prostorske enote načrtovanja, gozdne prometnice, označene smeri podiranja in spravila, opozorila na dele sestoja, ki zahtevajo posebno pozornost (pomladitvena jedra in podobno).

4.3.2 Izdelovalci izvedbenih načrtov

Gozdnogojitvene načrte izdeluje javna gozdarska služba v sodelovanju z lastnikom (Sklad) oz. zakupnikom, ki je s strani Sklada pooblaščen za takšno sodelovanje. Sodelovanje med Zavodom in izvajalcem je potrebno zaradi določevanja delovnih polj (odkazilo) in sekundarnega odpiranja gozdov (določanje vlak). Tam, kjer tega sodelovanja ni (izvajalec je neznan, ali pa so za to drugi vzroki), pa javna služba podatkov o odkazilu po delovnih poljih ne bo mogla dati. V takšnih primerih bo izvajalec opravil mikroorganizacijo na delovišču po svoje - npr. z ocenami količine odkazanega lesa po sečnih linijah, ali kako drugače. Glede na terenske razmere delovna polja tudi združujemo v večje prostorske enote (spravilna polja, gravitacijska polja). Zakupnik izdelava izvedbeni načrt je vsako delovno polje in ga sintetizira na ravni načrtovalne površine (= delovišča) in gozdnogospodarske enote in za vse svoje zakupne enote. Zakupodajalcu predloži le sintezo po gozdnogospodarskih enotah in seštevek za vse zakupne enote.

Najvažnejše bo vprašanje trasiranja sekundarnega odpiranja gozdov, ki je vezano na določevanje spravilnih polj (oblike in smeri spravila lesa) in razpoložljive tehnologije izvajalca, pa tudi pripravljenost Sklada, da financira odpiranje gozdov na zahtevnejših terenih. Vsekakor bo potrebno ta vprašanja reševati s skupnim delom na terenu in to je tudi razlog, da bodo imeli stalni (zakup), znani in solidni izvajalci z dovolj močno strokovno službo prednost.

Nekatere elemente sečnospravnega načrta opredeli javna gozdarska služba torej že v gojitvenem načrtu, zlasti vse omejitve in posebne usmeritve (posebnih pogojev) za pridobivanje lesa (13.člen zakona o gozdovih). Prav tako morajo biti v gojitvenem načrtu opredeljene trase vlak za spravilo lesa, ker se v tem primeru gradnja vlak ne šteje za poseg v gozd (17.točka 3.člena zakona o gozdovih). Od tu dalje je odgovornost za izvedbeni načrt v celoti zakupnikova. Zato mora veljati načelo, da je izdelava vseh elementov izvedbenega načrta, ki ne izhajajo neposredno iz gojitvenega načrta, odgovornost zakupnika (izvajalca del). Lahko pa mu je pri tem v pomoč, če bi delavec javne gozdarske službe že pri odkazilu označil tudi nekatere naturalne kazalce, ki so potrebni za izdelavo izvedbenega načrta (vhodni podatki za izračun normativov - niz, kategorija terena, spravilne razdalje, bonifikacije). Vendar zakupnik ne more slepo verjeti tem podatkom ampak jih mora preveriti, saj bo nosil vse materialne posledice take ali drugačne opredelitve.

Pač pa so lahko podatki, ki jih pripravi javna gozdarska služba, dobra orientacija za zakupnika, za Sklad pa eden izmed pripomočkov pri kontroli izvedbenih načrtov. Vprašanje pa je, ali ni tako dvojno delo neracionalno in predrago.

Na višino zakupnine pomembno vpliva tudi sortimentna struktura odkazanega drevja. Javna gozdarska služba lahko pri odkazilu opravi tudi grobo oceno sortimentacije, vendar je to lahko samo orientacija. Zakupnik bo oblikoval svojo oceno sortimentacije predvsem na podlagi dosedanjih izkušenj pri pridobivanju lesa v zakupljenih gozdovih. Izkušnje kažejo, da se sortimentna struktura globalno ne spreminja veliko.

4.3.3 *Kontrola ustreznosti izvedbenih načrtov*

Izvedbeni načrt pa je treba pregledati in verificirati. To je možno storiti na dva načina:

- da javna gozdarska služba preveri in potrdi vse izvedbene načrte (popolna kontrola),
- da zakupodajalec sam ali v sodelovanju z javno gozdarsko službo preveri realnost določenega števila načrtov (vzorčna kontrola).

Popolna kontrola je draga in sama po sebi ne zagotavlja kakovosti. Vprašanje je namreč, ali so vsi delavci javne gozdarske službe enako usposobljeni za tako kontrolo in koliko bodo pod vplivom subjektivnih dejavnikov. Zato popolne kontrole ne priporočamo.

Vzorčna kontrola temelji na kontroli ustreznega vzorca izvedbenih načrtov (npr. okoli 3-5 gozdnogospodarskih enot pri vsakem zakupniku). Kontrolira lahko zakupodajalec sam ali v sodelovanju z javno gozdarsko službo ali pa angažira neodvisne strokovnjake. Če kontrola ugotovi bistvene slabosti pri izdelavi načrtov, je to lahko razlog za prekinitev zakupnega razmerja, če pa so ugotovljene napake pri izračunu zakupnine se izračune popravi in ustrezno popravi tudi zakupnina v drugih gozdnogospodarskih enotah. Če zakupnik meni, da so ugotovljene napake zgolj naključne in jih ni mogoče posploševati, lahko na svoje stroške zahteva razširitev kontrolnega vzorca.

4.3.4 *Primer podatkov iz gozdnogojitvenega načrta*

Gozdnogojitveni načrt opredeljuje vrsto podatkov, ki za izračun zakupnine niso pomembni, zato jih ne omenjamo. Za vsako negovalno enoto, ki je osnovna informacijska celica, je potrebno poleg splošnih podatkov (lokacija itd...) opredeliti:

1	Odkazano drevje in sortimentacija			
	Število dreves oz. kubatura po debelinskih stopnjah, ločeno za iglavce in listavce, skupna bruto in neto odkazana lesna masa v m ³ , povprečno srednje drevo v m ³ . Groba ocena sortimentacije.			

2	Gojitvena in varstvena dela:			
Neg. enota	Vrsta dela	Obseg	Predv. učinki	Material
xxxxx	N.mladja	2,25ha	45 normaur	-
yyyyy	Priprava tal	0,6ha	30 normaur	-
	Sadnja		64 normaur	1.600sm
zzzzz	N.gošče	1,2ha	50 normaur	-

Iz teh podatkov je mogoče izdelati rekapitulacijo za načrtovalno površino (oddelek lai več oddelkov ali parcel državnih gozdov) - predvideno oceno stroškov zaradi gojenja in varstva gozdov:

Postavka	Enota	Gojenje in varstvo gozdov
1 Obnova gozdov		
Količina	ha, ...	0,6
Čas	Normaur	94
Cena dela	SIT/uro	1.557
Material	SIT	500.000
Skupaj	SIT	646.358
2 Nega gozdov		
Količina	ha	3,45
Čas	Normaur	95
Cena dela	SIT/uro	1.557
Material	SIT	-
Skupaj	SIT	147.915
3 Varstvo gozdov		
Količina	ha, ...	
Čas	Normaur	
Cena dela	SIT/uro	
Material	SIT	
Skupaj	SIT	
Skupaj stroški	SIT	

Vlake morajo biti vrisane v karto in označene na terenu. Drevje na vlakah mora biti odkazano. Pri določevanju traktorskih vlak ni pričakovati, da bodo delavci javne službe sposobni tudi razvrščati vlake v posamezne kategorije, kar je pomembno za normiranje in za izračun stroškov. Izvajalec, ki bo vlake gradil bo moral ta podatek pridobiti z lastno oceno, pomagal pa si bo z naslednjimi podatki, ki mu jih lahko da javna gozdarska služba:

3 Gozdne vlake		
Obstoječe, uporabne vlake	km	...
Popravila, rekonstrukcije	km	...
Novogradnje	km	...
Skupaj		

4 Usmeritve, priporočila, omejitve		
Ti podatki so pomembni za izračun zakupnine, če vplivajo na učinke dela oz. povzročajo dodatne stroške (primer: omejitev dolžine sortimentov pri vlačanju lesa na 4m pomeni sortimentno metodo, kar je po naših normativih dodatno delo - normativi za sečnjo se povečajo za 5%).		

4.3.5 Primer podatkov iz sečnospravnega načrta

Gozdarsko izvajalsko podjetje

.....

SEČNOSPRAVILNI NAČRT

Gozdnogospodarska enota:
Oddelek/odsek:
Datum izdelave načrta:
Izdelal:
Odgovorna oseba zakupnika:

1 Pridobivanje lesa

1.1. Odkazano drevje

Število dreves oz. kubatura po debelinskih stopnjah, ločeno za iglavcev in listavce, skupna bruto in neto odkazana lesna masa v m³, povprečno srednje drevo v m³. Te podatke dobi izvajalec od Zavoda. Možen je tudi dogovor, da dobi izvajalec te podatke ločeno po oddelkih in odsekih ter delovnih poljih kot tudi grobo oceno količine odkazanih sortimentov, vendar zahteva tak informacijski tok skladno sodelovanje izvajalca ter Zavoda.

1.2 Tehnologija pridobivanja lesa

Kratek opis tehnoloških postopkov, uporabljenih delovnih sredstev in organizacije dela pri sečnji in spravilu. Prikaz posebnih tehnoloških, varstvenih in ekoloških zahtev (npr. glede gozdnega reda), izdelave prostorninskega lesa, manipulacija na pomožnih skladiščih in podobno.

1.3 Predvideni delovni učinki

Delovne učinke izračunamo po delovnih fazah za vsako delovno sredstvo posebej. Prikazani so osnovni normativi ter bonifikacije, ločeno po njihovem namenu (delovne razmere, dodatna opravila). Podobno kot pri podatkih odkazila lahko tudi pri določevanju bonifikacij ter drugih vhodov za izračun normativov pride do delitve dela med izvajalcem in Zavodom, vendar je pričakovati, da se bodo izvajalci pri tem pretežno zanašali na lastne ocene. Osnova so enotni normativi, ki jih sprejme Sklad ne glede na normative, ki jih morebiti uporablja izvajalec, vendar se bodo tudi pri določanju učinkov na podlagi enotnih normativov sčasoma pojavile izjeme, če državni normativi ne bodo sproti vključevali vseh novosti in izboljšav.

2. Izračun zakupnine (rente) za delovišče

2.1 Predvidena tržna realizacija

Drevesne vrste	Skupina sortimentov	Količina	Cena	Skupaj realizacija
		m ³	SIT/m ³	SIT
Iglavci	Hlodovina			
	Celulozni les			
	Ostali tehn. les			
Skupaj iglavci				
Listavci	Hlodovina			
	Les za kemično pred.			
	Ostali tehn.les			
	Drva			
Skupaj listavci				
Skupaj				

2.2 Stroški za delovišče

Postavka	Enota	Skupaj	Iglavci	Listavci
1 Sečnja in izdelava oblovine				
Količina	m ³			
Čas	Normaur			
Cena dela	SIT/uro			
Motorna žaga	SIT/uro			
Stroški	SIT			
	SIT/m ³			
Izdelava prostorninskega lesa				
Količina	m ³			
Čas	Normaur			
Cena dela	SIT/uro			
Stroški	SIT			
	SIT/m ³			
2 Spravilo lesa				
<i>2.1 Ročno spravilo</i>				
Količina	m ³			
Čas	Normaur			
Cena dela	SIT/uro			
Stroški	SIT			
	SIT/m ³			

<i>2.2 Spravilo oblovine s konji</i>				
Količina	m ³			
Čas	Normaur			
Cena dela	SIT/uro			
Stroški	SIT			
	SIT/m ³			
<i>2.3 Spravilo prostorninskega lesa s konji</i>				
Količina	m ³			
Čas	Normaur			
Cena dela	SIT/uro			
Stroški	SIT			
	SIT/m ³			
<i>2.4 Spravilo s prilagojenimi traktorji</i>				
Količina	m ³			
Čas	Normaur			
Cena dela	SIT/uro			
Stroški	SIT			
	SIT/m ³			
<i>2.5 Spravilo z zgibnimi traktorji</i>				
Količina	m ³			
Čas	Normaur			
Cena dela	SIT/uro			
Stroški	SIT			
	SIT/m ³			
<i>2.6 Spravilo z goseničnimi traktorji</i>				
Količina	m ³			
Čas	Normaur			
Cena dela	SIT/uro			
Stroški	SIT			
	SIT/m ³			
<i>2.7 Spravilo z žičnimi žerjavi</i>				
Količina	m ³			
Čas spravila	Normaur			
Cena dela	SIT/uro			
Čas prestavlj.	Ur			
Cena dela	SIT/uro			
Stroški	SIT			
Skupaj stroški	SIT			
	SIT/m ³			

3 Manipulacija ob cesti				
Količina	m ³			
Čas	Normaur			
Cena dela	SIT/uro			
Stroški	SIT			
	SIT/m ³			
4 Dodelava lesa na skladišču ob cesti				
Količina	m ³			
Čas	Normaur			
Cena dela	SIT/uro			
Stroški	SIT			
	SIT/m ³			
5 Gradnja in popravilo vlak				
Količina I	m			
Čas	Normaur			
Cena dela	SIT/uro			
Material	SIT			
Stroški	SIT			
Količina II	m ³			
Čas	Normaur			
Cena dela	SIT/uro			
Material	SIT			
Stroški	SIT			
Količina III	m ³			
Čas	Normaur			
Cena dela	SIT/uro			
Material	SIT			
Stroški	SIT			
Skupaj stroški	SIT			
	SIT/m ³			
Skupaj stroški na delovišču	SIT			

3 Izračun rente za delovišče

Postavka	Enota	Skupaj	Iglavci	Listavci
Sečnja	SIT			
Spravilo lesa	SIT			
Manipulacija	SIT			
Dodelava lesa	SIT			
Gradnja vlak	SIT			
Gojenje in varstvo	SIT			
Skupaj vsi stroški	SIT			
	SIT/m ³			
Drugi stroški*	SIT			
	SIT/m ³			
Predvidena realizacija	SIT			
	SIT/m ³			
Razlika = renta	SIT			
	SIT/m ³			

*Specifikacija drugih stroškov:

Opomba:

- V izračunu ni stroškov prevoza lesa, ker računamo rento fco kamionska cesta, kot tudi ne stroškov dodelave lesa na mehaniziranih lesnih skladiščih ter manipulacije na špedicijah, nakladanja v vagone itd. Manipulacija in dodelava, ki ju lahko prikažemo posebej (če nastane) je le ob kamionski cesti. Prav tako ne vključujemo v izračun rente na delovišču stroškov, ki nastanejo zaradi vzdrževanja cest in vlak. Vsi ti omenjeni stroški lahko pridejo v dogovoru med sklodom in zakupnikom v izračun rente na podlagi letnega izvedbenega načrta - letnega plana gospodarjenja.

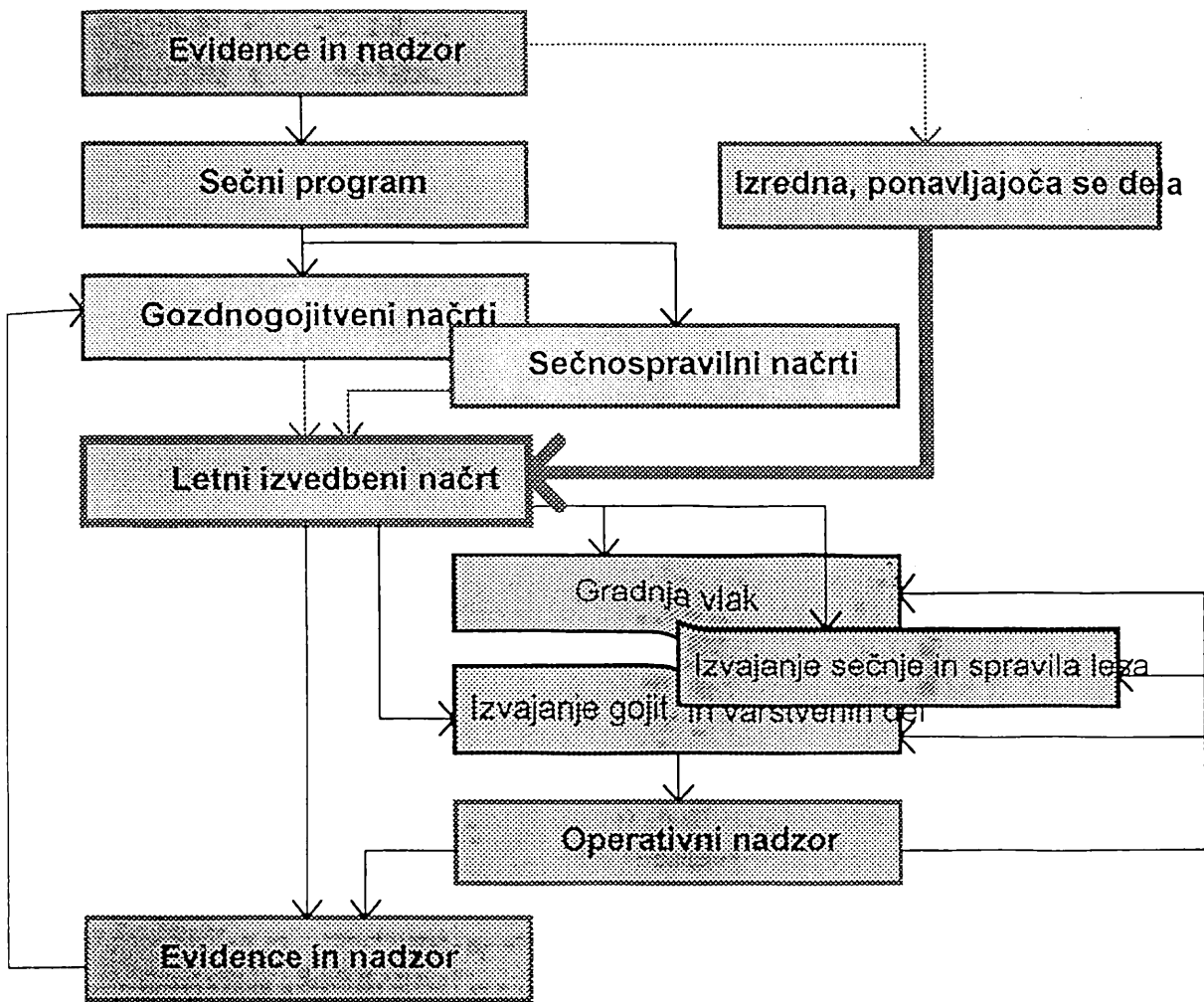
4 Karta, priloge

Za potrebe sečnospravnega načrtovanja zadošča ena sama karta, v katero vrišemo vse prostorske enote načrtovanja in gozdne prometnice, po katerih bo potekal transport lesa. Najbolje je, če je karta v merilu 1:2.500 ali 1:5.000 oz. v istem merilu kot so karte v gozdnogojitvenem načrtu.

Priloge k sečnospravnemu načrtu so lahko računalniški izračuni učinkov in stroškov, projekt žičnega žerjava in drugo.

4.4 Zbiranje elementov letnega izvedbenega načrta

Letni izvedbeni načrt oz. letni plan gospodarjenja za posamezno gozdnogospodarsko enoto je osnova za dogovarjanje med Skladom in izvajalcem. Letna pogodba o višini rente temelji na podatkih o vrednosti načrtovane proizvodnje ter na podatkih o stroških predvidenih del. Glede na veliko razpršenost podatkov ter nosilcev informacij obstaja velika možnost napak in pridobivanja napačnih podatkov ter predvsem zamud in neuskkljenosti. Težiti je treba k pravočasni povezavi vseh, ki sodelujejo pri sestavljanju informacijske baze podatkov za tekoče leto. Dobro bi bilo, če bi za gozdove Sklada uveljavili načelo, da ostaja gozdnogojitveno in sečnospravilno načrtovanje celota povsod tam, kjer bodo ustrezno urejena zakupna razmerja.



Preglednica 12 Model informacijske osnove za sestavljanje letnega plana izvajanja gozdnih del

Mesec, leto	Kdo izvaja	Opravilo
199?		
December	Izvajalec, Sklad	Uskladita SEČNI PROGRAM za leto 199?+2, ki zajema seznam površin in grobo strukturo.
	Zavod	Pričetek gozdnogojitvenega načrtovanja povsod tam, kjer načrtov še ni, odkazilo, sortimentna struktura
	Izvajalec	Sečnospravilno načrtovanje
199?+1		
Januar	Izvajalec	Izroči podatke o sečnji v l. 199?
Februar	Zavod	Evidence gozdnogospodarskih načrtov
Marec - - oktober	Sklad, izvajalec	Z evidencami usklajen sečni program
	Zavod	Izdelava gozdnogojitvenih načrtov, odkazilo v oddelkih, kjer je bilo že sekano, sortimentna struktura itd... podatke (vključno s slučajnimi sečnjami) sproti (mesečno) izroča Skladu
	Izvajalec	Sečnospravilno načrtovanje
November	Izvajalec	Sestavi SEČNI PREDLOG in PLAN GOJITVENIH IN VARSTVENIH DEL za l. 199+2, analizira druge stroške, sortimentno strukturo ter predlaga višino rente
December	Sklad, izvajalec	Sporazumeta se o višini zakupnine ter drugih odprtih vprašanjih glede izvajanja del v l. 199?+2
199?+2		
Januar	Izvajalec	Pričetek izvajanja gozdnih del, evidentiranje učinkov in stroškov ter operativni nadzor ...

Model je uporaben v primeru zakupnih razmerij - če je izvajalec znan in gre predvsem za določitev letne rente - pa tudi v primeru, da bo Sklad oddajal dela na osnovi enkratnih ali začasnih pogodb z večimi izvajalci. V takšnem primeru bo Sklad oddajal dela sproti - takoj, ko bo znana količina odkazanega lesa, izbrani izvajalec pa bo takrat tudi izdeloval sečnospravilne načrte. V teh primerih se bo tudi okrepila nadzorna vloga javne gozdarske službe, saj je v primeru enkratnih razmerij mogoče pričakovati s strani izvajalcev tudi bolj neodgovorno obnašanje.

V vseh primerih pa bodo sečnospravilni načrti poenostavljeni, čeprav so možne poenostavitve določene z definicijo delovnega polja, torej z dejavniki, ki vplivajo na učinke in gospodarnost dela. Sečnospravilno načrtovanje pomeni za vse tudi zagotovilo večje strokovnosti dela in resničnosti podatkov, zato bi bilo prav, da del stroškov tega načrtovanja bremeni tudi Sklad.

5 PRAVILA ZA ODDAJO GOZDNIH DEL V GOZDOVIH SKLADA KMETIJSKIH ZEMLJIŠČ IN GOZDOV

Na podlagi 17. člena o Skladu kmetijskih zemljišč in gozdov Republike Slovenije (Ur.l. RS št. 10/93) in 30. člena statuta Sklada kmetijskih zemljišč in gozdov Republike Slovenije je Svet Sklada kmetijskih zemljišč in gozdov Republike Slovenije na seji dne sprejel

PRAVILA ZA UREJANJE POSLOVNIH RAZMERICIJ PRI GOSPODARJENJU Z DRŽAVNIMI GOZDOVI

I. UVOD

1. člen

S temi pravili se urejajo postopki, merila in sodila za oddajo del v gozdovih v lasti Republike Slovenije s katerimi gospodari Sklad kmetijskih zemljišč in gozdov (odslej dalje: Sklad) fizičnim in pravnim osebam, oblike, vsebina in trajanje poslovnih razmerij, oblike nadzora in odgovornosti.

2. člen

Poslovna razmerja pri gospodarjenju z gozdovi Republike Slovenije se lahko sklepajo samo z državljanji Republike Slovenije oz. domačimi pravnimi osebami z večinskim deležem domačega kapitala, ki zadovoljujejo pogojem, ki so določeni v Pravilniku o minimalnih pogojih, ki jih morajo izpolnjevati izvajalci del v gozdovih (Ur.l.RS, 35, 1994).

II. PREDMET ODDAJE DEL

3. člen

Predmet oddaje so dela na gozdnih zemljiščih, ki po zakonu o gozdovih spadajo pod gozd in so kot taka obravnavana v gozdnogospodarskih načrtih.

4. člen

Poslovna razmerja so zakup gozdnih zemljišč ali z oddajanje posameznih del.

Načeloma se daje v zakup večje gozdne komplekse na katerih je mogoče celovito in mnogonamensko gospodarjenje in s tem boljše varovanje javnega interesa.

Najmanjša teritorialna enota, ki se daje v zakup, so gozdovi v eni gozdnogospodarski enoti. Praviloma se daje v zakup več gozdnogospodarskih enot hkrati, vendar je trajanje zakupa v teh primerih različno po posameznih gozdnogospodarskih enotah.

Če je sklenjena ali nesklenjena gozdna površina državnih gozdov v eni gozdnogospodarski enoti manjša od 100ha, in zanjo ne velja kakšen izjemen režim gospodarjenja, se daje v zakup skupaj z gozdovi sosednje ali najbližje gozdnogospodarske enote.

III. TRAJANJE ZAKUPNEGA RAZMERJA

5. člen

Trajanje zakupa praviloma ne more biti krajše od deset let, kar ustreza dolžini enega gozdnoureditvenega načrta gozdnogospodarske enote oz. obdobja amortizacijske dobe vlaganj v sekundarne gozdne prometnice.

To omogoča zakupniku polno realizacijo enega desetletnega etata z obveznostjo opravljanja vseh drugih del, ki jih določa gozdnoureditveni načrt.

Zakupno razmerje se lahko sklene tudi za krajši čas.

Kakovost gospodarjenja se spremlja letno, po izvršenih delih. Po izteku veljavnosti gozdnogospodarskega načrta pa se ugotovi kakovost izvajanja dela oz. učinke gospodarjenja z gozdovi v času od pričetka zakupnega razmerja do izteka načrta. Ob začetku zakupnega razmerja se ugotovi stanje realizacije predpisanega obsega gozdnih del in s tem kolikšen del od predpisanega največjega možnega poseka in ostalih predvidenih del bi moral biti opravljen v zadnjem časovnem obdobju veljavnosti načrta in se ga primerja z dejanskim opravljenim obsegom gozdnih del.

6. člen

Zakupno razmerje lahko sporazumno preneha, pri čemer morata zakupnik in Sklad ugotoviti stanje gozdov glede na določila gozdnogospodarskih načrtov.

Sklad lahko kadarkoli odpove zakupno pogodbo, če zakupnik krši določila pogodbe oz. zaradi neizpolnjevanja pogodbenih obveznosti.

IV. GOSPODARJENJE Z GOZDOM, KI JE DAN V ZAKUP

7. člen

Osnova za gospodarjenje so gozdnogospodarski načrti enot, gozdnogojitveni in sečnospravični načrti.

Zakupnik je obvezan gospodariti po določenih gozdnogospodarskih načrtov in na njihovi podlagi izdelanih gozdnogojitvenih načrtov ter v skladu z načeli dobrega gospodarja na vsej površini, ki je dana v zakup in ves čas zakupnega razmerja.

Zakupnik mora spremljati dogajanja v gozdu in v primeru naravnih nesreč, kalamitet škodljivcev in drugih motenj opozarjati Sklad in javno gozdarsko službo in sodelovati pri njihovi sanaciji, pri čemer se s Skladom dogovori o načinu poravnavanja nastalih stroškov.

8. člen

Letna pogodba o izvajanju del v gozdovih, ki so dani v zakup, se izdelata na podlagi izdelanih gozdnogojitvenih načrtov oz. strukture odkazila ter sečnospravičnih načrtov.

Osnova za letno pogodbo je letni obseg sečnje in program drugih del v gozdovih po določenih gozdnogospodarskih načrtov, ki ga pripravi zakupnik in po soglasju Sklada izdelata za predvideni obseg del sečnospravične načrte.

Sečnospravilni načrti morajo opredeliti elemente za izračun učinkov in stroškov predvidenih tehnologij ter predvideno strukturo in vrednost tržne proizvodnje.

9.člen

Zakupnik mesečno obvešča Sklad o dinamiki izvajanja del v gozdovih, o morebitnih odstopanjih, ki so bistvena za gospodarjenje z gozdovi, o tržnih gibanjih ter mu predloži obračun rente na predpisanih obrazcih.

Sklad lahko kadarkoli med trajanjem zakupnega razmerja zahteva vpogled v tisti del poslovanja zakupnika, ki se nanaša na določila iz zakupne pogodbe, preverja njegovo usposobljenost za izvajanje načrtovanih del, zlasti pa evidence o izvajanju del, ki so določena v gozdnogospodarskih načrtih.

V. SKLEPANJE ZAKUPNIH RAZMERIJ

10.člen

Gozdovi se oddajajo v prvi zakup z javnim razpisom, ki se objavi v sredstvih javnega obveščanja ter na oglasnih deskah Sklada. Javni razpis velja tudi za primere obnove zakupnega razmerja.

Rok za prijavo na razpis ne more biti krajši od meseca dni. Sklad je dolžan pisno obvestiti ponudnike o izidu izbire najmanj v mesecu dni po končanem roku razpisa.

11.člen

Pri izbiri prvega zakupnika ima prednost zakupnik z najvišjo referenčnostjo, ki jo predstavlja skupna ocena dejavnikov tehnološke primernosti, kadrovske urejenosti, ekološke ustreznosti ter ekonomske sposobnosti.

V primerih enakih ali podobnih referenčnih ocen ima prednost dosedanji zakupnik, če je opravljal delo strokovno in ekonomsko uspešno, nato pa zakupnik, ki živi oz. gospodari bližje gozda, ki se daje v zakup.

Ocenjevanje zakupnikov opravi po podatkih iz javnega razpisa pooblaščen strokovnjak Sklada po metodi, ki je sestavni del tega pravilnika.

12.člen

Javni razpis mora vsebovati naslednje podatke:

- ime gozdnogospodarske enote in veljavnost načrta,
- najdaljše trajanje zakupa,
- površina gozda,
- količina možnega poseka po vrstah in strukturi, obseg gojitvenih in varstvenih del ločeno po oddelkih oz. odsekih,
- oceno sortimentacije,
- podatke o odprtosti gozdov s cestami in vlakami,
- pogoje za pridobivanje lesa (omejitve) in tehnološko karto,
- posebne zahteve, ki so določene z načrtom,
- pričakovana višina rente in pogoje njenega obračunavanja,
- zahteve glede referenčnosti ponudnikov.

13.člen

Izračun rente izdelava Sklad, ki tudi objavi elemente kalkulacije stroškov gozdnih del ter morebitne spremembe normativov gozdnih del, ki jih bo upošteval pri izračunu stroškov gozdne proizvodnje.

Stroške dela, splošne stroške izvajalca in priznani podjetniški dobiček določita Sklad in zakupnik za vsako leto posebej, upošteva je gibanje cen, stroškov in kolektivno pogodbo.

Višina rente se okvirno določi za vse obdobje zakupa, dejansko pa se obračunava po letnih pogodbah o izvajanju del, ki temeljijo na izvedbenih načrtih (gozdnogojitveni in drugi izvedbeni načrti) in je za določeno leto dokončna.

Renta se plačuje dvo mesečno na podlagi fakturirane realizacije gozdnih lesnih sortimentov.

14.člen

Zakupna pogodba vsebuje naslednje elemente:

- popis gozdov, ki se dajejo v zakup,
- pričetek in konec zakupnega razmerja,
- medsebojne obveznosti in pravice zakupnika in Sklada,
- določila o načinu izračunavanja in plačevanja zakupnine,
- prenehanje veljavnosti pogodbe,
- način nadzora,
- morebitne posebne pravice,
- način reševanja sporov.

VI. PREHODNE IN KONČNE DOLOČBE

Ta pravila pričnejo veljati takoj, ko jih sprejme svet Sklada.

6 POGODBENO UREJANJE RAZMERIJ MED SKLADOM IN ZAKUPNIKI

Splošne zakonske norme (zakon o obligacijskih razmerjih) pri zakupu premalo upoštevajo specifično naravo zakupa kmetijskih zemljišč in gozdov. Tudi zakonodaja, ki ureja zakupna razmerja na zemljiščih je pomanjkljiva in naravnana na zakup manjših zemljišč. Zato se pri naših predlogih za urejanje zakupnih razmerij v gozdovih bolj naslanjamo na tuje izkušnje, zlasti nemške. ZR Nemčija je ta vprašanja rešila s zveznim zakonom (Ur.l. ZRN I. S 2065, leta 1985) in nato spremenila tudi civilni kodeks (BGB, 1986, čl. 585-597).

V skladu z uvodoma opredeljenimi izhodišči za urejanje poslovnih razmerij bo Sklad sklepal z zakupniki dve vrsti pogodb:

- dolgoročno pogodbo o zakupu,
- letno pogodbo.

6.1 Pojem zakupa

Zakup gozda pomeni oddajo in prevzem gozda s pripadajočo infrastrukturo, ki je sestavni del gozda (gozdne ceste), v gospodarjenje, ki obsega rabo, izkoriščanje - vključno s prometom z gozdnimi lesnimi sortimenti, izvajanje gojitvenih in varstvenih del ter vzdrževanje gozdne infrastrukture

Predmet zakupa naj bo prostorsko in gospodarsko zaokrožen del gozdov, kar naj preprečuje neustrezno drobljenje gozdov in onemogoča slabo gospodarjenje

6.2 Obličnost pogodbe

Zakup je dalj časa trajajoče razmerje, zato mora biti zanj sklenjena pisna pogodba. Zakupnik je lahko zainteresiran tudi, da se zakupno razmere vpiše tudi v zemljiški knjigi. Zakupnik se lahko s pogodbo tudi dogovori za predkupno pravico, če bi zakupodajalec imel namen prodati gozd.

Pogodba obsega besedilo s temeljnimi obveznostmi, njen sestavni del pa so priloge s podrobnimi opisi parcel in objektov, saj je stanje stvari ob prevzemu in prenehanju razmerja pomembno za obveznosti obeh strank.

6.3 Temeljne obveznosti

Z zakupno pogodbo se zakupodajalec obvezuje, da daje zakupniku v uporabo (gospodarjenje) gozdove, in sicer za dogovorjeni čas in za dogovorjeno plačilo (zakupnino). Predmet zakupa so tudi gozdne ceste in druga gozdna infrastruktura, ki je sestavni del gozda.

Zakupodajalec mora zagotoviti zakupniku nemoteno rabo v zakup danega gozda, v skladu z zakonom o gozdovih. Pomembno je tudi, da se gozd daje v zakup prost bremen. Če se kasneje izkaže, da ima predmet zakupa napake stvarne (npr. poškodovanost sestojev) ali pravne narave (denacionalizacijski postopki), se pogodba spremeni, izločijo sporne površine, zniža zakupnina, zakupniku pa se povrnejo tudi s tem povezani stroški.

Zakupnik mora spoštovati potrjen gozdnogospodarski načrt in na njihovi podlagi izdelane gozdnogojitvene načrte ter jih izvajati v skladu s pravili stroke. Gospodarjenje je lahko omejeno tudi glede na poseben namen gozda. V takih primerih so lahko zakupniku naložene s predpisi ali s pogodbo posebne obveznosti. Zakupnik mora redno plačevati zakupnino. V primeru spora odločajo izvedenci.

Med obema pogodbenima strankama se uveljavlja načelo zaupanja, to pa narekuje tudi dolžnost medsebojnega obveščanja o vseh zadevah, ki zadevajo substanco zaupanih stvari ali njihov specifični namen

Pogodbeni stranki ob sklenitvi pogodbe skupaj pripravita popis vseh v zakup danih gozdov s podatki o površini in obveznostih pri izvajanju gozdnogospodarskih načrtov (etat, gojitvena in varstvena dela in podobno) in pregled gozdnih cest. Tak skupen popis napravita tudi ob zaključku razmerja. Popis zajema tudi posebnosti, ki lahko povzročijo posebne stroške in zmanjšajo dobiček (posebej zavarovana območja, rastlinske ali živalske vrste in podobno). Popis mora zajeti tudi posebnosti v gozdu, ki lahko povzročijo posebne stroške in zmanjšanje dobička.

Stranki lahko k popisu pritegneta tudi izvedenca, ki lahko odloči, če med njima nastane spor o kakšnem dejstvu, ki je predmet popisa

6.4 Zakupnina

V zakupni pogodbi se določijo predvsem načela in kriteriji za določanje zakupnine, konkretno zakupnino pa določita pogodbeni stranki vsako leto do 31. 12. za naslednje leto na podlagi dejanskega predvidenega obsega izkoriščanja gozdov in obsega gojitvenih, varstvenih in vzdrževalnih del. Zakupnik ima pravico določiti letno dinamiko sečnje in drugih del v zakupljenih gozdovih v okviru določb gozdnogospodarskega načrta. To pomeni, da se lahko prilagaja tržnim razmeram.

Pri določanju zakupnine se pogodbeni stranki tudi dogovorita katere javne dajatve, ki izvirajo iz gozdov, zadevajo lastnika, katere pa zakupnika

Zakupnina se izračuna v skladu z izhodišči, navedenimi v poglavju 4. Pri prvi zakupnini se obračuna tudi vrednost odplačno pridobljenih gozdov, ki jih je zakupnik kupil in so na podlagi zakona o Skladu kmetijskih zemljišč in gozdov bili poddržavljeni

Pobotanje odplačno pridobljenih gozdov zakupnika z zakupnino, bo pomembna postavka. Npr. GG, ki je sam odkupil 400 ha gozdov (vrednost ca. 2.800.000 DEM) zakupnina za ca. 25.000 ha gozdov in letno proizvodnjo 75.000 m³ bo znašala okoli 1.500.000 DEM letno in bo pobotanje mogoče opraviti praktično z dvoletno zakupnino. Podatkov o obsegu odplačno pridobljenih gozdov zaenkrat nimamo

Za vsako leto bo pripravil zakupnik izvedbeni načrt, ki vključuje relevantne informacije o nameravani izvedbi načrtovanih del. O sestavinah izvedbenega načrta glej poglavje 4.3.

Zakupnina se določa praviloma v letnem znesku, najpogosteje je obročno opredeljena, pri čemer se upošteva tudi kdaj ima zakupnik priliv denarja od prodaje. Datum zapadlosti plačila je treba določiti, od takrat dalje tečejo obresti. Zakupnik se ne more sklicevati na morebitne ovire pri gospodarjenju, zlasti ne na tiste, ki so nastale po njegovi krivdi ali po krivdi njegovih delavcev. Če bi ovira nastala zaradi ravnanja zakupodajalca, se zakupnina ustrezno zniža. Ovira pa lahko nastane tudi zaradi izrednih dogodkov. Izredni dogodki pomenijo take pojave, ki jih pogodbeni stranki nista predvideli ali jih sploh nista mogli predvideti. Lahko so naravni (katastrofe, ujme in podobno) ali pa gospodarsko-politični (npr. prepoved izvoza lesa, zamrznitev cen ali plač). V to ne štejejo poslovna tveganja. Zakupnik mora o takih pojavih nemudoma obvestiti zakupodajalca, zlasti, če ima namen uveljavljati znižanje zakupnine. Širjenje dejavnosti zakupnika v zakupljenem gozdu je možno samo s soglasjem zakupodajalca.

O naložbah v gozdne ceste in razširjeno gozdnobiološko reprodukcijo (premene degradiranih gozdov) se zakupodajalec in zakupnik dogovarjata posebej.

6.5 Zakupna doba

Zakupna doba naj bi bila najmanj 10 let oz. vsaj obdobje veljavnosti gozdnogospodarskega načrta enote.

6.6 Podzakupna razmerja

Zakupnik ne more dati zakupljenega gozda v podzakup, razen s soglasjem zakupodajalca. Lahko pa pri izvajanju del angažira podizvajalce, vendar pa sam ostaja v dolžniškem razmerju do zakupodajalca.

6.7 Ukrepanje v izrednih razmerah

V zakupni pogodbi se stranki dogovorita tudi o načinu reagiranja v izrednih razmerah (vetrolomi, snegolomi, gradacija škodljivcev), obveznostih zakupnika in o kritju povečanih stroškov.

6.8 Povečanje vrednosti zakupljenih gozdov

Zaradi vlaganj v gozdne ceste se znižajo proizvodni stroški zakupnika in se to mora odraziti na višini zakupnine. Zakupnik lahko tudi vlaga lastna sredstva v izgradnjo gozdnih cest. Po izteku zakupnega razmerja se mu neamortizirani del naložbe povrne.

Če zakupodajalec nasprotuje naložbi, lahko njegovo odklanjanje nadomesti sodna odločba, če gre za nujno naložbo za odpravo pričakovane škode ali izboljšanje rentabilnosti gospodarjenja in če se vse to ne dogaja le tri leta pred iztekom zakupa. V takem primeru lahko sodišče na predlog zakupnika ugotovi povečanje vrednosti in določi obveznosti zakupodajalca, da plača vložek takoj ali v obrokih, možno pa je tudi podaljšanje zakupnega razmerja.

6.9 Prekinitev zakupnega razmerja

Zakupno razmerje preneha z iztekom dogovorjenega časa. Zakupno razmerje, sklenjeno najmanj za tri leta, se podaljša, če ena izmed pogodbenih strank predlaga podaljšanje za nedoločen čas, druga stranka pa temu ne ugovarja v treh mesecih. Če trajanje razmerja v pogodbi ni dogovorjeno, lahko vsaka stranka v začetku leta poda odpoved, in sicer z iztekom prihodnjega leta. Dolg odpovedni rok je potreben zlasti zaradi posebne narave gozdarske dejavnosti. Odpoved pogodbe brez odpovednih rokov je možna v naslednjih primerih: če je zakupnik opustil vsako gospodarjenje ali ga izvajal v nasprotju s pogodbo ali če je zakupnik v zamudi s plačilom zakupnine za več kot tri mesece. Odpovedi se vedno podajo v pisni obliki.

6.10 Sprememba zakupne pogodbe

Če so se po sklenitvi pogodbe tako škodljivo spremenile tiste razmere, ki so bile odločilnega pomena za stranki ob sklenitvi pogodbe in prihaja do grobega nesorazmerja med njunimi obveznostmi, lahko vsaka stranka zahteva spremembo pogodbe. Spremembe ni mogoče zahtevati glede trajanja razmerja.

6.11 Podaljšanje zakupnega razmerja

Zakupnik lahko predlaga podaljšanje zakupnega razmerja pred iztekom dogovorjenega časa, če tak zakup pomeni zanj gospodarski in življenski temelj in bi prenehanje pomenilo zanj in za njegovo družino hudo breme ter posebej takrat, če zakupodajalec ne bi imel posebnih utemeljenih razlogov zoper tako podaljšanje. Podaljšanje se opravi za razumen čas, da si zakupnik zagotovi existenco. Do takih podaljšanj zakupnik ni upravičen, če so na njegovi strani nastopili krivdni odpovedni razlogi, če je bil za tako dogovorjen poseben čas trajanja zaradi težavnih del.

6.12 Obveznosti po prenehanju zakupnega razmerja

Po prenehanju zakupnega razmerja je zakupnik dolžan vrniti zakupljen gozd v stanju, ki ustreza rednemu gospodarjenju. Ob prenehanju se opravi enak popis kot ob sklenitvi posla. Stroški popisa bremenijo Sklad.

6.13 Primer zakupne pogodbe

ZAKUPNA POGODBA

ki sta jo sklenila

SKLAD KMETIJSKIH ZEMLJIŠČ IN GOZDOV,

ki ga zastopa kot zakupodajalec

in

.....
.....
ki ga zastopa kot zakupnik.



1. Zakupodajalec daje zakupniku v zakup državne gozdove v skupni površini ha, kar je razvidno iz popisa gozdov, ki je sestavni del te pogodbe.

Popis gozdov vsebuje naslednje podatke: gozdnogospodarska enota, površina gozdov po katastrskih občinah in parcelnih številkah, pregled odplačno pridobljenih gozdov zakupnika, pregled veljavnosti gozdnogospodarskih načrtov po posameznih gozdnogospodarskih enotah in dosežanje realizacije obsega in strukture sečnje ter gojitvenih, varstvenih in drugih gozdnogospodarskih del, pregled gozdnih cest z navedbo njihove kakovosti, dolžine in vrednosti ter pregled posebej zavarovanih gozdov, ki nalagajo zakupniku posebno ravnanje.

2. Zakupnik prevzame vse v točki 1 te pogodbe navedene gozdove z dnem, in sicer takšne kakršni so ter se odpoveduje kasnejšim ugovorom glede obsega in kvalitete gozdov, razen če gre za skrite napake.

3. Zakupnik bo v času zakupa pridobival in prodajal gozdne lesne sortimente, gradil in vzdrževal gozdne prometnice, izvajal gojitvena, varstvena in druga gozdnogospodarska dela na podlagi desetletnih gozdnogospodarskih in gozdnogojitvenih načrtov.

4. Zakupnik ne sme brez soglasja zakupodajalca dati gozdov iz te pogodbe v podzakupno ali delno podzakupno razmerje.

5. Zakupno razmerje traja 10 let. Pet mesecev pred potekom dogovorjenega roka se lahko pogodbeni stranki dogovorita, da zakupno razmerje podaljšata za nadaljnjih ... let. Zakupodajalec ne more ponuditi gozdov v zakup

drugemu zakupniku, razen, če pride do razdrtja pogodbe zaradi krivdnega ravnanja zakupnika.

6. Morebitne hipoteke in druga bremena zadevajo še naprej zakupodajalca. V času zakupnega razmerja zakupodajalec ne more sklepati pogodb v breme gozdov, ki so predmet te pogodbe in jih tudi ne odtujiti brez soglasja zakupnika, kar ima za posledico spremembo pogodbe.

Davke in druga javna bremena, ki se nanašajo na gozdove plačuje lastnik.

Zakupnik je dolžan gozdne ceste zavarovati proti nevarnostim po realni vrednosti, ugotovljeni v popisu prevzetih gozdnih cest. Če je izplačana zavarovalnina, jo je dolžan zakupnik porabiti za odpravo škode.

7. Zakupnik se s to pogodbo zavezuje,

- da bo z gozdovi gospodaril v skladu z gozdnogospodarskimi in gozdnogojitvenimi načrti ter pravili gozdarske stroke,
- da bo z gozdovi ravnal kot dober gospodar in skladno z načelom vestnosti in poštenosti.

Zakupnik je upravičen odločati o posameznih zadevah v okviru rednega gospodarjenja, odobrenih gozdnogospodarskih in gozdnogojitvenih načrtov ter zakona o gozdovih in na njegovi podlagi izdanih predpisov. Ni pa upravičen spreminjati namembnosti gozdnih zemljišč brez soglasja zakupodajalca.

8. Zakupnik bo za zakupljene gozdove plačal zakupodajalcu letno zakupnino.

Zakupnina se določa tako, da se od vrednosti predvidene letne realizacije (prodaje) gozdnih lesnih sortimentov fco kamionska cesta odštejejo normirani stroški pridobivanja lesa (sečnje in izdelave, spravila, manipulacije na kamionski cesti, gradnje in vzdrževanja gozdnih vlak), stroški gojenja in varstva gozdov ter vkalkulirani dobiček zakupnika.

Zakupnina se izraža v % vrednosti posekanega in prodanega lesa na kamionski cesti in se plačuje v višini in po dinamiki, ki jo pogodbeni stranki določita z letno pogodbo na podlagi kriterijev iz prejšnjega odstavka te pogodbe.

V primeru zamude plačila zakupnine tečejo z zakonom predpisane zamudne obresti.

Letna pogodba se sklene do 31.12. za naslednje leto na podlagi dejanskega predvidenega obsega izkoriščanja gozdov in obsega gojitvenih, varstvenih in drugih gozdnogospodarskih del v zakupljenih gozdovih v okviru določb gozdnogospodarskih načrtov.

V primeru bistvenih sprememb cen in stroškov ali povečanja nujnih gojitvenih oz. varstvenih del se lahko višina zakupnine med letom spremeni na zahtevo ene ali druge pogodbene stranke.

9. Pri prvem plačilu zakupnine, se Sklad in zakupnik dogovorita o načinu pobota za odplačno pridobljene gozdove zakupnika.

10. Zakupodajalec ima pravico vpogleda v poslovne knjige zakupnika glede gospodarjenja z gozdovi. Zakupodajalec tudi lahko skupaj z zakupnikom preverja ali zakupnik ravna z gozdovi v skladu s to pogodbo. Za pregled lahko pooblasti tudi drugo strokovno usposobljeno osebo.

11. Zakupnik je dolžan zakupodajalca obvestiti o morebitnih spremembah v gozdovih, ki so dani v zakup, če bi te ogrožale njihov obstoj in donosnost. V primeru nevarnosti za gozdove lahko zakupnik podvzame vse ukrepe za preprečitev škode in o tem naknadno obvesti zakupodajalca.

12. Za ukrepe v gozdovih, ki predstavljajo investicijo mora imeti zakupnik soglasje zakupodajalca.

Če se z investicijo poveča vrednost gozda, se ustrezno za določeno obdobje zniža zakupnina.

Zakupodajalec lahko pogojuje investicijo z zahtevo, da se ob koncu zakupnega razmerja vzpostavi stanje, ki je bilo o sklenitvi te pogodbe.

13. Ta pogodba se lahko razdre, če zakupnik:

- ne ravna kot dober gospodar,
- ne upošteva predpisov, ki urejajo gospodarjenje z gozdovi, nalogov javne gozdarske službe in gozdarske inšpekcije ali ravna v nasprotju s pravili stroke,
- tudi po zakupodajalčevem opominu gospodari z gozdovi v nasprotju z gozdnogospodarskimi in gozdnogojitvenimi načrti,
- obstaja nevarnost, da bi zaradi neopravljenih gozdnogojitvenih, varstvenih ali drugih gozdnogospodarskih del nastala za zakupodajalca večja škoda,
- več kot dva obroka ne poravna zakupnine.

14. Ob koncu zakupnega razmerja bo zakupodajalec pripravil enak popis stanja gozdov, kot je bil izdelan ob nastanku zakupnega razmerja.

15. Zakupnik ima predkupno pravico v primeru, če bi zakupodajalec imel namen prodati gozdove. Predkupno pravico in sklenjeno zakupno razmerje lahko zakupnik tudi zemljiškoknjižno zavaruje.

16. Če bi predpisi prisilne narave onemogočili izvajanje te pogodbe v njenem posameznem delu bosta pogodbeni stranki pogodbo uskladili s takimi predpisi.

17. Stroške pogodbe nosita zakupodajalec in zakupnik, vsak do ene polovice.

18. Pogodbeni stranki bosta medsebojne spore reševali sporazumno, sicer pa preko arbitraže, v katero imenuje vsaka pogodbeni stranka po enega člana, predsednika arbitraže pa določita sporazumno.

19. Pogodba stopi v veljavo, ko jo podpišeta pooblaščenici obeh pogodbenih strank.

Pogodba je napisana v štirih izvodih, vsaka pogodbeni stranka prejme po dva izvoda.



7 LETNA POGODBA O IZVAJANJU GOZDNIH DEL MED ZAKUPNIKOM IN SKLADOM KMETIJSKIH ZEMLJIŠČ IN GOZDOV

SKLAD KMETIJSKIH ZEMLJIŠČ IN GOZDOV,

ki ga zastopa kot zakupodajalec

in

.....
.....
ki ga zastopa kot zakupnik

sklepata

na podlagi pogodbe o dolgoročnem zakupu gozdov, sklenjene med zakupodajalcem in

zakupnikom

dne

POGODBO O IZVAJANJU DOLGOROČNEGA RAZMERJA V LETU 199..



1. Zakupnik bo v letu 199.. opravil v državnih gozdovih, ki jih ima v zakupu naslednja dela:

Sečnja	m ³
Obnova gozdov	ha
Nega gozdov	ha
Varstvo gozdov	dnin

Podrobnejša razčlenitev del po gozdnogospodarskih enotah je v prilogi, ki je sestavni del te pogodbe.

2. Za vsa gozdnogospodarska dela ima zakupnik izdelane izvedbene načrte s katerimi zakupodajalec soglaša. Sinteza izvedbenih načrtov po gozdnogospodarskih enotah je sestavni del te pogodbe.

3. Zakupnik bo zakupodajalcu v letu 199.. plačal zakupnino v višini % vrednosti prodanih gozdnih lesnih sortimentov fco kamionska cesta.

Zakupnino bo zakupnik plačeval zakupodajalcu dvomesečno, in sicer najkasneje petnajst dni po izteku dvomesečja na podlagi fakturirane prodaje gozdnih lesnih sortimentov.

4. Pri izračunu zakupnine je zakupnik sporazumno z zakupodajalcem upošteval naslednje stroške dela:

- bruto ura gozdnega delavca - sekača in traktorista
..... SIT
- bruto ura delavca v gojenju in varstvu gozdov ter
pomožnega delavca pri spravilu lesa
- SIT
- količnik splošnih stroškov
- materialne stroške in amortizacijo gozdarskih strojev:
 - motorne žage
 - SIT/delovno uro
 - prilagojenega kmetijskega traktorja
..... SIT/delovno uro
 - gozdarskega traktorja
 - SIT/delovno uro
 - žičnega žerjava
 - SIT/delovno uro

5. Zakupnik bo zakupodajalca mesečno obveščal o obsegu dejansko opravljenih gozdnogospodarskih del in o prodanem lesu.

6. Zakupodajalec bo zakupniku zagotovil sredstva za redno vzdrževanje gozdnih cest največ do višine SIT/km gozdnih cest, ki so sestavni del gozdov, ki jih ima zakupnik v zakupu. Zakupodajalec bo opravljena dela pri vzdrževanju gozdnih cest plačal zakupniku na podlagi izstavljenih računov, specificiranih po lokaciji ter vrsti in obsegu vzdrževalnih del.

7. Zakupodajalec bo zakupniku posebej plačal še naslednja dela v zakupljenih gozdovih:

.....
.....
.....
.....

Zakupodajalec bo ta dela plačal zakupniku na podlagi izstavljenih računov, specificiranih po lokaciji ter vrsti in obsegu del.

8. Zakupodajalec in zakupnik bosta medsebojne spore reševala v skladu z določili dolgoročne zakupne pogodbe.

9. Pogodba stopi v veljavo, ko jo podpišeta pooblaščeni osebi obeh pogodbenih strank.

10. Pogodba je napisana v štirih izvodih, vsaka pogodbeni stranka prejme po dva izvoda.



8 REFERENCE

1. Pravidnik o minimalnih pogojih, ki jih morajo izpolnjevati izvajalci del v gozdovih. Ur.l.RS, 35, 1994.
2. 1979. Pravidnik o varstvu pri delu v gozdarstvu. Zavod SR Slovenije za varstvo pri delu, 75, Ljubljana, s.32
3. 1988. Forestry policies in Europe.- FAO, Roma, 283 s.
4. 1991. Gozdno gospodarstvo kot izvajalsko podjetje.- Zbornik referatov posvetovanja dne 9.maja 1991. Biotehniška fakulteta, oddelek za gozdarstvo/Splošno združenje gozdarstva Slovenije/Gozdno gospodarstvo Bled. Bled 45 s.
5. 1992.- Gozdno gospodarstvo kot izvajalsko podjetje II.- Zbornik posvetovanja dne 15.decembra 1993. Biotehniška fakulteta, oddelek za gozdarstvo /Splošno združenje gozdarstva. Bled,
6. 1995. Kolektivna pogodba za gozdarstvo Slovenije. Ur.l.RS št.2 /95.
8. Pravidnik o zakupih kmetijskih zemljišč in kmetij. -Ur.l.RS št.7-317/94.
9. Zakon o gozdovih. Ur.l.RS št.30-1299/93
10. Zakon o lastninskem preoblikovanju podjetij. Ur.l.RS št.55-2514/92
11. Zakon o Skladu kmetijskih zemljišč in gozdov Republike Slovenije.- Ur.l.RS št.10-432/93
12. Pravidnik o izvajanju sečnje, ravnanju s sečnimi ostanki, spravi in zlaganju gozdnih lesnih sortimentov. Ur.l.RS, 55, 1994.
13. Zakon o gozdovih. Ur.l.RS, 30, 1993.
14. CIGOJ, Komentar obligacijskih razmerij. Uradni list, Ljubljana 1989.
15. DIETERICH, V., 1952. Forstwirtschaftspolitik.-Hamburg
16. Friedrich, Das buergerliche Gesetzbuch. Beck Verlag 1987.
17. FURLAN, F. 1993. Aktualne možnosti za smotrnejšo in ekološko sprejemljivejšo tehnologijo dela pri pridobivanju lesa. Gozdarski vestnik, 51, 2, Ljubljana, s. 58-74.
18. KOŠIR, B. 1992. Ekološki vidik priprave dela. Gozdarski vestnik, 50, 4, Ljubljana, s.207 - 215.
19. KRČ, J. 1992. Izračun katastrskega dohodka in gozdne takse na primeru gozdnogospodarske enote Jezersko. BF, Oddelek za gozdarstvo, Ljubljana, 37 s.
20. Muenchner Vertragsbuch. Beck Verlag 1989.
21. NIESSLEIN, E., 1980. Waldeigentum und Gesellschaft. Hamburg, 174 s.
22. Palandt, Buergeliches Gesetzbuch. Beck Verlag 1998.
23. SABADI, R., 1992. Šumarska politika. Hrvatske šume, Zagreb 1992, 118 s.
24. ŠINKOVEC, J./WINKLER, I., 1993. Prenos družbenih gozdov na Sklad kmetijskih zemljišč in gozdov ter sklepanje pogodb o zakupu. -Biotehniška fakulteta, oddelek za gozdarstvo, Ljubljana, 16 s.
25. WINKLER in sod., Oddaja del in prodaja lesa iz javnih gozdov. Strokovna in znanstvena dela št.111. Oddelek za gozdarstvo Biotehniške fakultete. Ljubljana 1992
27. WINKLER, I./KOŠIR, B./KRČ, J./MEDVED, M. 1994. Kalkulacije stroškov gozdarskih del. BF, Oddelek za gozdarstvo, Strokovna in znanstvena dela 113. Ljubljana, 69 s.
28. WINKLER, I., 1991. Primerjava ureditve gospodarjenja z gozdovi pri nas in v svetu.-O gozdu in gozdarstvu Slovenije. ARAM Maribor, s.35-50.
29. WINKLER, I., Denacionalizacija gozdov. -GozdV 50, 1992, 2, 95-101.
30. WINKLER, I./VOVŠEK, A./FURLAN, F., 1992. Oddaja del in prodaja lesa iz javnih gozdov.- Strokovna in znanstvena dela 111. Biotehniška fakulteta, oddelek za gozdarstvo. Ljubljana, 66 s.
31. WINKLER, I. in sod., 1994. Kalkulacije stroškov gozdarskih del.- Strokovna in znanstvena dela 113. Oddelek za gozdarstvo Biotehniške fakultete, Ljubljana, 70 s.
32. WINTER, G. 1994. Okolju prijazno podjetje. Inštitut za ekološki management. Drevo, Ljubljana, s.285.
33. ZADNIK, J., 1994. Trendi stroškov pridobivanja sortimentov in njihove sestave v letih 1977-1988 na Gozdnem gospodarstvu Postojna-. Diplomaska naloga, Oddelek za gozdarstvo Biotehniške fakultete. Ljubljana, 40 s.
