

Tudi letošnji požar na Krasu pokazal pomanjkljivo protipožarno varnost

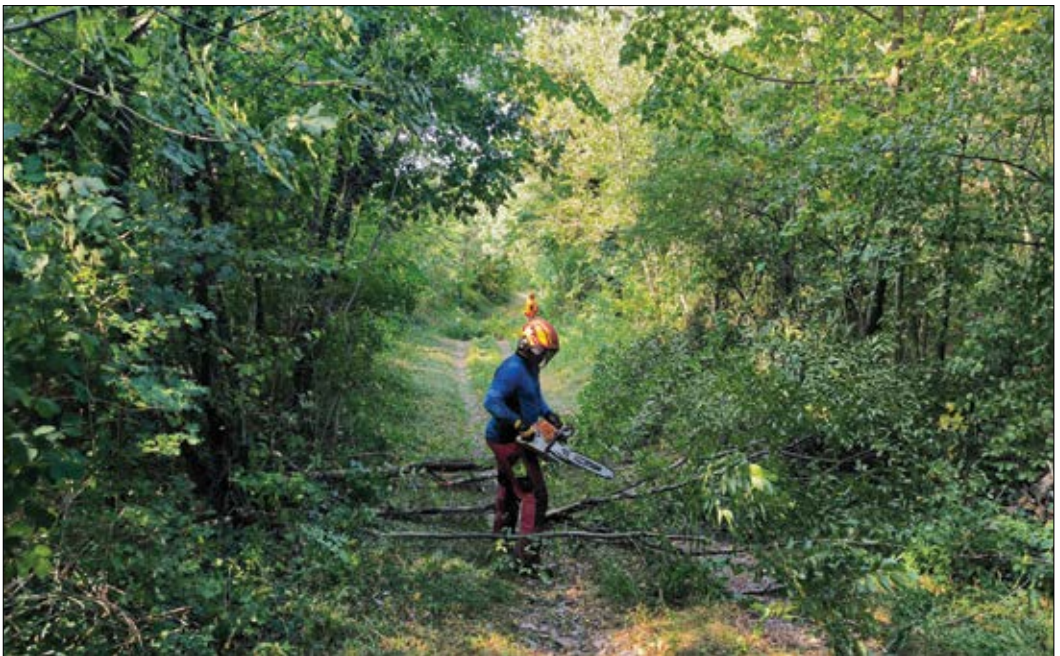
Družba SiDG je v zadnjih dveh velikih požarih, ki sta Kras prizadela julija 2022 in letos julija, odigral pomembno vlogo pri zagotavljanju prevoznosti gozdnih prometnic in demonstraciji varnega dela v izrednih razmerah. Pred dvema letoma je poleg tega SiDG po zaključku intervencije na podlagi izdane odredbe civilne zaščite tudi počistil okoli 6.000 m³ lesa ob vseh prometnicah, ob katerih je bila izvedena sečnja, lastniki pa sami tega lesa niso bili zmožni pospraviti. V letošnjem letu je bil ukrep sečnje ob prometnicah bistveno manjši, zato ni bilo potrebe po strojnem čiščenju posekanega lesa. Oba požara pa sta predvsem pokazala resne pomanjkljivosti pri kraških protipožarnih prometnicah, ki so ključne za uspešno spopadanje z ognjem.

POMOČ V POŽARU NA TRSTELJU

O največjem požaru v zgodovini Slovenije, ki je skupaj zajel 3.700 hektarjev večinoma gozdnih površin, je bilo tudi na straneh Korenine že veliko zapisanega, zato na kratko opišimo še, kakšna je bila naša vloga pri letošnjem požaru na Trstelju.

Letošnji požar je obsegal okoli 90 hektarjev površin, ki so večinoma v lasti agrarne skupnosti in kjer ima država manjši solastniški delež.

Po tem, ko je poveljnik civilne zaščite izdal ustno odredbo, da se ZGS in SiDG uskladita glede nujnosti čiščenja protipožarnih presek v neposredni okolici Trstelja in Kačnika, je ZGS opravil terenski ogled bližnjih protipožarnih presek, ki bi jih bilo potrebno očistiti oziroma vzpostaviti prevoznost za morebitno intervencijo. SiDG je takoj naslednji dan na teren poslal štiri sekače in dva koordinatorja za vodenje skupin. Naša naloga je bila očistiti vse neprevozne protipožarne preseke ter tako omogočiti dostop za gasilsko intervencijo v primeru širjenja požara. Sekači so očistili šest protipožarnih presek v skupni dolžini okoli pet kilometrov. Pri »čiščenju« je šlo za obojestransko obsekovanje gozdnih cest in protipožarnih presek. Na najbolj kritičnih mestih ob gozdnih prometnicah smo odstranjevali posamezna drevesa ali skupine dreves, ki so onemogočala nemoten prehod intervencijskih vozil.



SLABE PROMETNICE IN PREMALO HIDRANTOV

Na podlagi naših aktivnosti v obeh omenjenih požarih ugotavljamo, da prometnice v požarno močno ogroženih gozdovih niso dovolj optimalno vzdrževane, poleg tega pa številne obstoječe protipožarne prometnice niso ustrezno prilagojene dimenzijam za sodobne gasilske tehnike gašenja in novi gasilski opremi. V požarno najbolj ogroženih predelih na Krasu je mreža hidrantov pomanjkljiva ali pa je ponekod sploh ni. V letošnjem požaru se je zelo lepo pokazalo, kaj pomeni, če je v bližini požarišča zagotovljena vodna infrastruktura, saj je ob vznožju Trstelja nahaja velik vodni zbiralnik Kraškega vodovoda. Ta je odigral ključno vlogo pri hitri pripravi bazena za zajem vode, ki sta jo v kratkih časovnih obratih odmetavala dva helikopterja Slovenske vojske.



NEPRILAGOJENE ZA GASILSKA VOZILA

Poleg ustrezne mreže vodnih zajetij in hidrantov je zelo pomembno redno obdobjno vzdrževanje zaraslega svetlega profila prometnic, s posebnim poudarkom na protipožarnih presekih. Pri teh se preventivno odstranjuje vso vegetacijo, ki sega nad vozišče v širini približno šest metrov.

Na večini protipožarnih objektov primanjkuje izogibalšč in obračališč, ki služijo za nemoteno srečevanje gasilskih vozil ali obračanje večjih cistern. V veliko primerih ugotavljamo, da bi bila smotrno pristopiti k rekonstrukciji vozišča že obstoječe protipožarne preseke, pri čemer bi bilo potrebno sanirati odkopne brežine, jih poravnati in odstraniti plazljiv material z vozišča. S tem bi zagotovili možnost srečevanja dveh vozil.

POTREBNE SO SISTEMSKE REŠITVE

Vsi zgoraj naštetih ukrepi so žal prevečkrat povezani s problematiko razdrobljene lastniške strukture, ki onemogoča sistemski pristop tako pri izgradnji novih protipožarnih cest in poti kot tudi pri vzdrževanju že obstoječe protipožarne infrastrukture. Glavno težavo predstavlja zasebna lastniška struktura, kjer je sistematično vzdrževanje teh objektov praktično neizvedljivo, saj državno podjetje ne sme izvajati tovrstnih del na zasebni lastnini, če od zasebnih lastnikov prej ne pridobi vsa ustrezna in overjena soglasja. To pa predstavlja izjemno veliko birokratsko oviro.

Za sistematično in kakovostno vzdrževanje mreže protipožarnih poti in cest v požarno najbolj ogroženih gozdovih bi bilo zato smotrno urediti sistem z ustreznimi uredbami in zakonskimi ter podzakonskimi akti, ki bi v določenih primerih omogočal hitro in učinkovito operativno varstvo pred požari. To so že prej omenjene novogradnje in ustrezno ter stalno vzdrževanje protipožarne infrastrukture ter izgradnje in vzdrževanja ustrezne mreže vodnih zajetij in hidrantov. Zagotovo je pri tem pomembno razmišljati tudi o namenskih pristajališčih, predvsem za helikoptersko podporo za gašenje iz zraka v neposredni bližini prej omenjenih vodnih virov.

Tomí IVANIČ in Andrej LUMBAR
Slovenski državni gozdovi
Foto: Tomi Ivanič

NOVOGRADNJE PROTIPOŽARNIH CEST IN OSTALI UKREPI

Družba SiDG sicer na Krasu aktivno nadaljuje z vzdrževanjem protipožarne infrastrukture in gradnjo novih protipožarnih objektov na zemljiščih v državni lasti in v letošnjem letu tudi poskusno v gozdovih v zasebni lasti.

Maja smo tako že zaključili z gradnjo prve protipožarne ceste Volkovnjak v dolžini 2.323 metrov, predvidoma v septembru bosta zaključena gradnja protipožarne ceste v Stomažu in Kobdilju, vsaka v dolžini okoli pol kilometra. Sledijo še novogradnje protipožarnih cest na Tinjanu, Sočergi in rekonstrukcija ceste na Briču. Izvedli smo tudi redno vzdrževanje svetlega profila protipožarnih poti v skupni dolžini 21 kilometrov. Ob koncu leta načrtujemo še izvedbo sanacije večjega vodnega zbiralnika na Krasu, ki bo v primeru večjega požara, služil kot vodno zajetje za potrebe gasilcev.

