

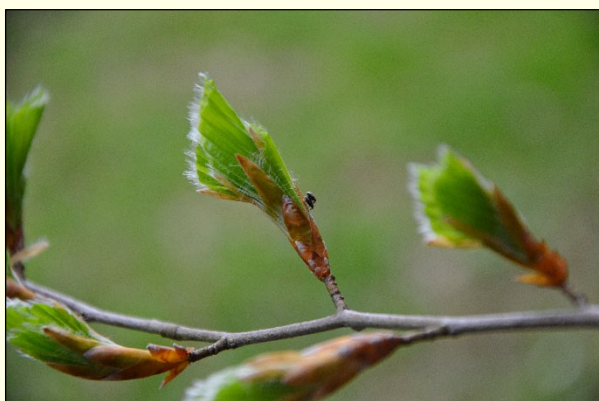
## Namnožitev bukovega rilčkarja skakača v Sloveniji v letu 2024 – *Orchestes fagi* (Linnaeus, 1758)

Eva GROZNIK<sup>1\*</sup>, Maarten DE GROOT<sup>1</sup>, Tine HAUPTMAN<sup>1</sup>

Od konca aprila 2024 po večjem delu Slovenije opazamo poškodbe bukovih listov, ki so posledica napada majhnega hrošča, bukovega rilčkarja skakača (*Orchestes fagi* (L.)). Do 6.6.2024 je bilo v aplikacijo Varstvo gozdov zabeleženih 86 poročil o pojavu tega škodljivega organizma. Največ poročil je iz območnih enot Novo mesto (19), Nazarje (17), Kočevje (15) in Ljubljana (13), sledijo pa še Sežana (8), Kranj (6), Brežice (5), Celje (2) in Bled (1). Bukov rilčkar skakač je 1,5 do 3 mm velik hrošč (slika 1), ki je razširjen po vsej Evropi.

Bukov rilčkar skakač, kot odrasli hrošč prezimuje v listnem opadu, tleh in razpokah skorje.

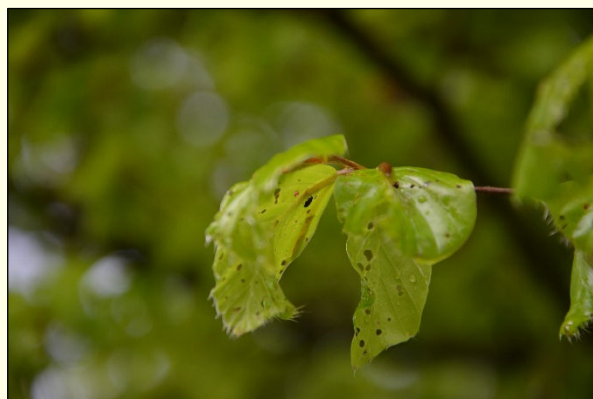
Spomladi, v času odpiranja brstov, odrasli osebki hroščev priletijo na razvijajoče se bukove liste in začnejo z zrelostnim žrtjem, kar je na listih vidno kot luknjičaste izjede (slika 2). Po oploditvi samica odlaga jajčeca v zareze izrezane vzdolž glavne listne žile na spodnji strani lista. Izležene ličinke se hranijo z listno sredico in izjedajo rov, ki je značilno oblikovan – poteka med sosednjima stranskima žilama proti listnemu robu tam pa se razširi v nepravilno obliko (slika 3). Bukov rilčkar skakač ima samo eno generacijo na leto, hrošči nove generacije pa se izležejo v prvi polovici junija. Septembra pa se hrošči odpravijo v prezimovanje. Glavna gostiteljska rastlina bukovega rilčkarja skakača je bukev, najdemo pa ga lahko tudi na drugih listavcih.



Slika 1: Bukov rilčkar skakač (*Orchestes fagi* (L.)), samec in samica med parjenjem (foto: S. Zidar).

V zadnjih letih opazamo povečanje populacije bukovega rilčkarja skakača. Do vse pogostejših namnožitev domnevno prihaja zaradi ugodnih vremenskih pogojev v času odlaganja jajčec in razvoja ličink (višje povprečne temperature in nižje količine padavin), najverjetneje pa na velikost populacije pozitivno vplivajo tudi mile zime, saj je preživetje hroščev med prezimovanjem verjetno večje. Leta 2021 je bila v osrednjem delu Sloveniji in na

jugozahodnem delu Slovenije opažena srednja intenziteta prisotnosti bukovega rilčkarja skakača. Naslednje leto pa je bila srednja intenziteta napada zaznana po vsej Sloveniji, medtem ko je bil na vzhodnem delu države opažen močnejši napad. Lansko leto populacija ni bila tako številčna, srednja intenziteta se je pojavila predvsem v osrednjem delu Slovenije in zelo močna pa na območju Škofje Loke.



Slika 2: Bukov rilčkar skakač in luknjičaste izjede na bukovih listih (foto: S. Zidar).

Vpliv bukovega rilčkarja skakača na odraslo bukev je običajno majhna, ob močnem napadu pa lahko sadike zaradi poškodb oslabijo. Namnožitve se pojavljajo nepričakovano in razmeroma trajajo kratek čas, kar pomeni da naslednje leto bukev ponovno normalno odžene.



Slika 3: Poškodbe na listih nastale zaradi hranjenja ličink (foto: S. Zidar).

Se pa vitalnost bukve v zadnjih desetletjih v Sloveniji in tudi širše v Evropi poslabšuje. Nedavna raziskava pri nas je pokazala, da je v proces hiranja vključenih več

<sup>1</sup> Gozdarski inštitut Slovenije, Večna pot 2, 1000 Ljubljana; \*eva.groznik@gozdis.si

škodljivih dejavnikov, ki povzročajo kompleksno bolezen. V tem procesu sicer sodeluje tudi bukov rilčkar skakač, vendar je bil tudi v tej raziskavi prispevek vrste k obsegu poškodovanosti bukve ocenjen za majhnega.



Slika 4: Poškodbe na bukovih listih (foto: S. Zidar).

## Zahvala

Prispevek je nastal v okviru Javne gozdarske službe na Gozdarskem inštitutu Slovenije, ki jo financira Ministrstvo za kmetijstvo, gozdarstvo in prehrano.

## Viri

Bolezni, škodljivci in sušni stres pri navadni bukvi v različnih scenarijih podnebnih sprememb (V4-2026):

<https://www.zdravgozd.si/projekti/bukev/>

Bukov rilčkar skakač:

<https://www.zdravgozd.si/prirocnik/zapis.aspx?idso=484>

Letna poročila iz varstva gozdov:

[https://www.zdravgozd.si/letna\\_porocila.aspx](https://www.zdravgozd.si/letna_porocila.aspx)

Močan napad bukovega rilčkarja skakača v Sloveniji v 2022:

<https://www.zdravgozd.si/nvg/prispevek.aspx?idzapis=15-2>

Namnožil se je bukov rilčkar skakač - *Rhyacionia fagi*:

<https://www.zdravgozd.si/nvg/prispevek.aspx?idzapis=2-8>

Relationships between pest density and associated leaf necrosis for an invasive leaf-mining weevil, *Orchestes fagi*, on American beech (*Fagus grandifolia*):

<https://cdnsiencepub.com/doi/pdf/10.1139/cjfr-2021-0104>

Varstvo gozdov. Računalniška aplikacija, Različica 3.0.0.535, Avtor

programa: dr. Nikica Ogris, Gozdarski inštitut Slovenije, 2024

Lastnika podatkov: Zavod za gozdove Slovenije, Gozdarski inštitut Slovenije