

Gozdarstvo v Sloveniji leta 1923

Martin Jež, Gozdarski inštitut Slovenije, Oddelek za gozdno tehniko in ekonomiko
Urban Žitko, Gozdarski inštitut Slovenije, Oddelek za gozdno tehniko in ekonomiko
Amina Gačo, Gozdarski inštitut Slovenije, Oddelek za gozdno tehniko in ekonomiko

Objavljeno na spletu 13.02.2023 (<https://doi.org/10.20315/IG.2023.0008>)

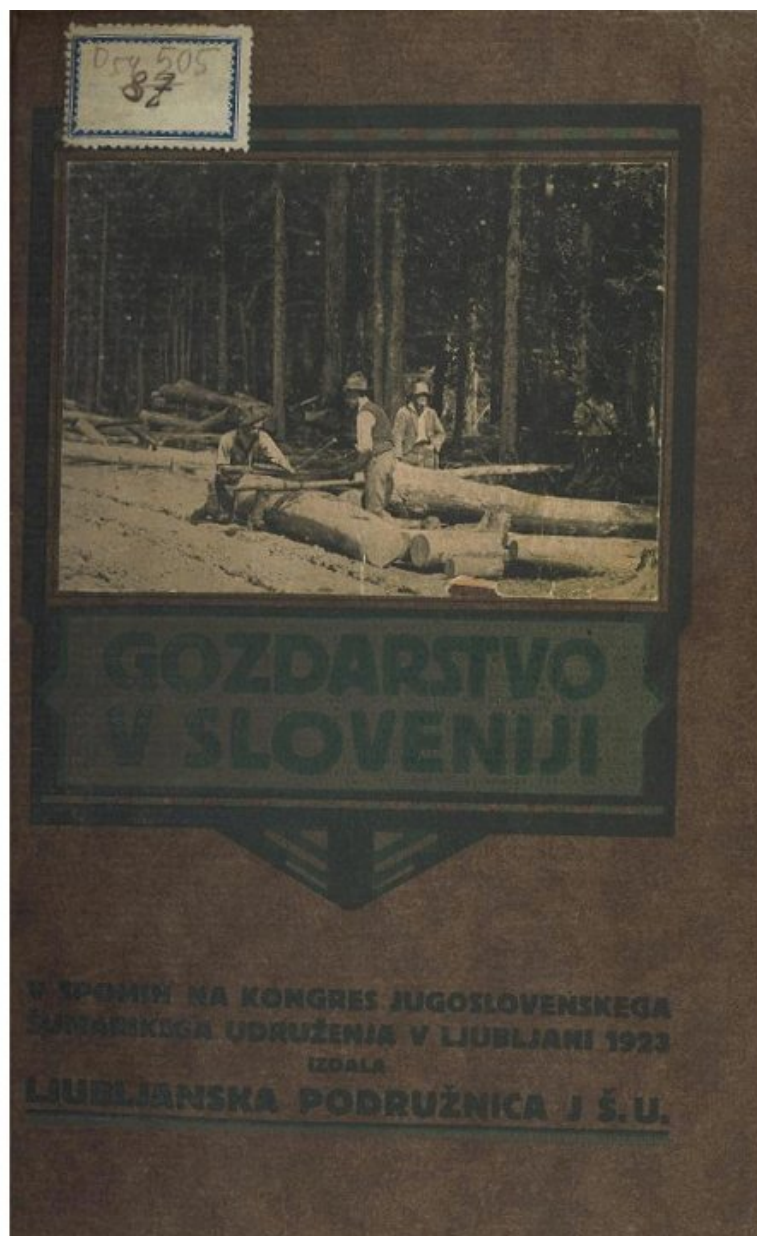


Na oddelku GTE na Gozdarskem inštitutu Slovenije smo pred kratkim pogledali po svojem arhivu in odkrili knjigo z naslovom Gozdarstvo v Sloveniji, ki izvira iz leta 1923, tako letos mineva 100 let od njene izdaje. Izdana je bila v namen »Kongresa Jugoslovenskog šumarskog udruženja«, ki se je leta 1923 odvijal v Ljubljani. Vsebuje več besedil različnih avtorjev, ki so se udeležili kongresa. Najbolj zanimiva besedila za naš oddelek so »Gozdarstvo v Sloveniji« in »Lesna industrija v Sloveniji«. V njih namreč dobimo dober vpogled o stanju tako gozdarstva, kot tudi lesne industrije pred 100 leti, ki ga lahko primerjamo z današnjim.

Gozdarstvo v Sloveniji 1923 - opis in primerjave z današnjim stanjem

Slovenija je leta 1923 spadala pod Kraljevino Hrvatov, Srbov in Slovencev, pod katero ni bila v svoji celoti, saj je Primorska po 1. svetovni vojni padla pod Italijo. Tako je površina slovenskega ozemlja znašala 15 856 km², kar je četrtno manj v primerjavi z današnjo površino. Gozd pa je pokrival 6732 km², kar je znašalo 42% površine (Šivic, 1923). V primerjavi z današnjimi 58% je to manj, vendar smo od takrat imeli trend večanja površine gozda, predvsem zaradi zaraščanja kmetijskih površin, ki pa se v zadnjem obdobju zmanjšuje (ZGS, 2022). Gozdovi naj bi bili pred 100 leti eden od glavnih virov dohodkov za ljudi, predvsem v hribovitih delih. Les je bil glavni eksport države, pomembni so bili tudi drugi neposredni dohodki gozda, kot so npr. lubje, stelja, smola, gobe, gozdni sadeži itd. Že takrat so videli pomen gozdov na splošno narodno blagostanje, vedeli so tudi, da imajo dober vpliv na ozračje, podnebje in vodne vire (Šivic, 1923).

Glede lastniške razporeditve je bilo drugače: zasebni gozdovi so predstavljali še večji delež kot danes in sicer 89,74% (danes 77%), dejanskih državnih gozdov je bilo 0,22%, kar ni nič v primerjavi z današnjimi 20% (ZGS, 2022). Ostali del je bil pod kranjskim verskim zakladom (2,7%), občinami in podobčinami (0,88%), deželami in okraji (0,04%), cerkvijo (2,23%), solastniki gozdov (2,67%), delniškimi družbami (0,99%) in bankami (0,53%) (Šivic, 1923). Med lastniki je bilo več srednje velikih posestev, te so bile v lasti trdnih kmetov. Še vedno pa je bilo malo velikih posestnikov in veliko malih. Tisti z večjimi posestvi so imeli zaposlene izšolane ljudi, ki so pomagali pri upravljanju z gozdovi. Mali posestniki so dela izvajali predvsem sami, gozd jim je predstavljal dodaten zaslužek. Gozdovi v državni lasti in pod kranjskim verskim zakladom so bili pod posebnim varstvom, zaradi interesa države in državljanov se je z njimi previdno gospodarilo (Šivic, 1923).



Slika 1: Naslovnica knjige Gozdarstvo v Sloveniji (1923)

Po površini so prevladovali iglasti gozdovi nad listnatimi (261 048 ha iglastih, 229 152 ha listnatih), mešanih gozdov pa je bilo nekaj manj (183 000 ha) (Šivic, 1923). Za razliko od takrat, je delež iglavcev pri nas najverjetneje upadel. V letu 2021 so iglavci predstavljali manj kot polovico lesne zaloge in sicer približno 44% (ZGS, 2022). Večinoma je prevladoval prebiralni način gospodarjenja, v več kot pol površine, predvsem je bil uporaben za male lastnike. Goloseki niso bili zaželeni, za nekatera območja so jih že takrat prepovedali (strma pobočja, slabe talne razmere...) (Šivic, 1923). Podatki na davčnem katastru so nakazovali, da se je na leto posekalo približno 1 885 000 m³ lesa, kar je 2,8 m³ na ha gozda. Od tega je bilo približno 1 000 000 m³ lesa za tehnično porabo, 885 000 m³ pa za kurivo (Šivic, 1923). V letu 2021 se je v Sloveniji posekalo 4 075 551 m³, kar je 3,46 m³/ha (ZGS, 2022). To je občutno več, vendar moramo vedeti, da je bilo nedokumentiranega sekanja 100 let nazaj veliko več. Na splošno so bili predvsem gozdovi na manjših posestih v slabem stanju, saj se je z njimi pogosto nespametno gospodarilo. Za te gozdove je veljalo, da je v njih letni prirastek majhen (Šivic, 1923).

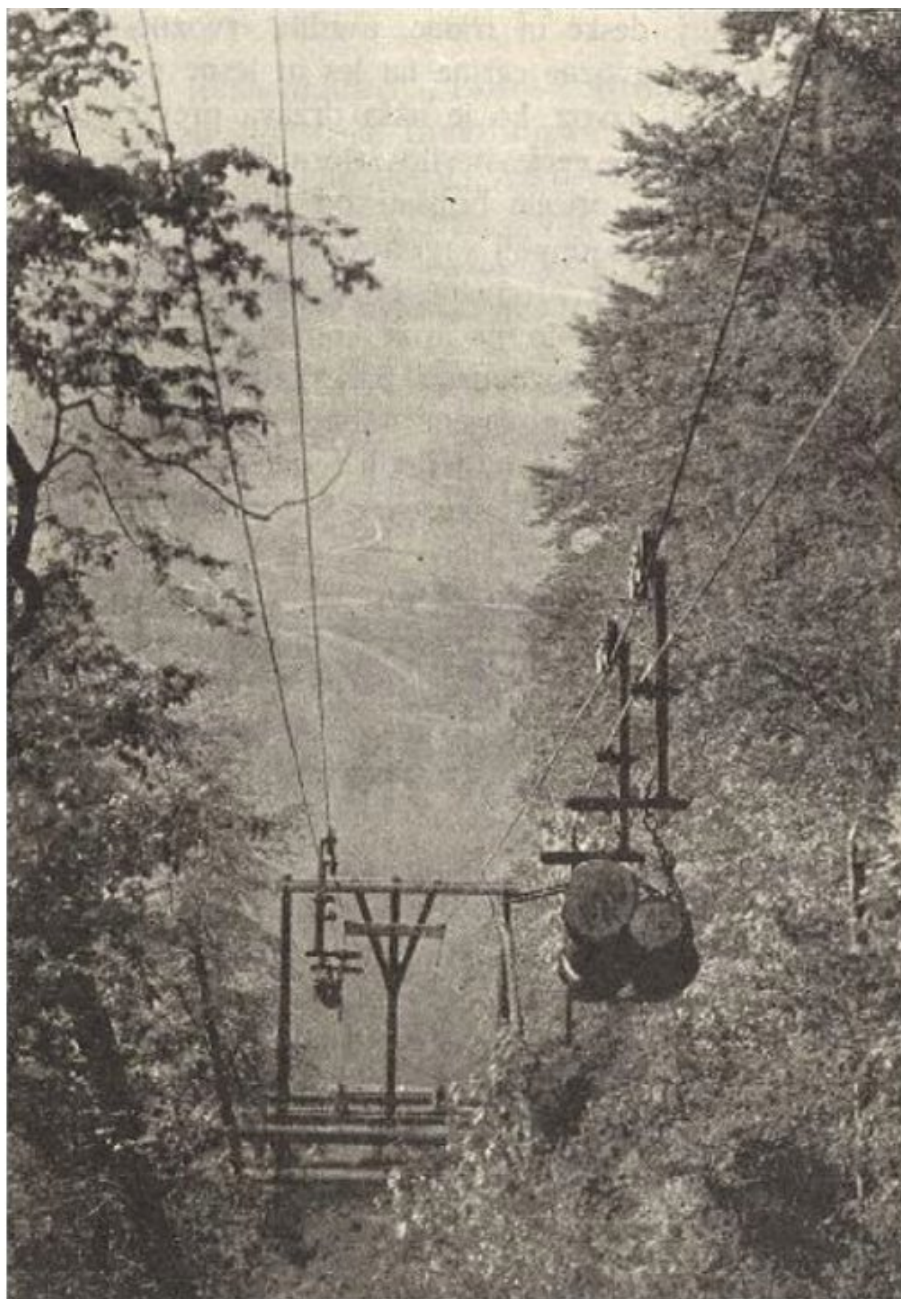
Spravilo lesa leta 1923

Spravilo posekanega lesa je potekalo po poteh in kolovozih, ki so jih imeli zgrajene v gozdovih. Pozimi so se predvsem uporabljale sani. Na nekaterih območjih so delali talne drče, po katerih so les spuščali po hribu, lahko po zemlji ali po snegu. Tako spuščanje je sicer na lesu, drevesih v bližini in tleh povzročalo veliko poškodb, tako da so v primerih, kjer je bila količina lesa večja napravili lesene riže. Narejene so bile iz hlodov, nekje so uporabljali tudi deske, obstajale so tudi vodne riže, kjer se je skozi speljala voda. Takih, ki so bile dolge po nekaj kilometrov je bilo kar nekaj, najdaljšo so imeli na posestvu grofa Attemsa na Pohorju, ki je bila dolga kar 13 km (Šivic, 1923).



Slika 2: Lesena riža na Komarči v Bohinju (Šivic, 1923)

Tam kjer so bili klanci prestrmi za prejšnje metode, so predvsem s planot za spravilo v dolino uporabljali žične vzpenjače. Najdaljša se je nahajala na Pohorju v lasti podjetja Roussy, ki je bila dolga 5 km, pojavljale so se celem območju države. Za transport na dolge razdalje so pogosto uporabljali potoke in reke, med večjimi rekami tudi po Savi in Dravi (Šivic, 1923).



Slika 3: Vzpenjača pri Kostanjevici (Gorjup, 1923)

Pogoste so bile tudi ozkotirne železnice v gozdovih. Nekaj jih je bilo daljših od 10 km, npr. železnica med gozdnim kompleksom »Veliko Bukovje« in železniško postajo v Črnomlju (dolga 15 km), gozdna železnica na posestvu kneza Auersperga v Rogu (14,5 km) in vezava med »Dobrovniškim gozdom« z železniško progo v Doljni Lendavi (11 km). Te so uporabljale parne lokomotive, obstajale so tudi na električni pogon, npr. železnica, ki je povezovala Medvode in posestvo barona dr. Karla Borna pri Sv. Katarini in železnica na posestvu ing. Art. Pergerja v Mislinju (Šivic, 1923).

Zanimivo je videti, kako so lahko že pred 100 leti iz gozdov spravljali velike količine lesa, kljub temu, da je bilo potrebno za isto količino lesa takrat veliko več truda. Kar se je spremenilo je to, da je bilo takrat več velikih bogatih lastnikov gozdov, ki so od svojih posestev dobro služili, s tem pa tudi več vlagali. Danes so metode spravila iz gozda povsem drugačne in taki veliki projekti niso več potrebni.

Obnova gozda, zavarovanje gozdov in škoda na gozdovih v letu 1923

Pred 1. svetovno vojno, se je v drevesnicah območju Slovenije vzgojilo po 10-15 milijonov sadik, ki so jih uporabljali za pogozdovanje. Po vojni, pa naj bi se drevesničarstvo v veliki meri zanemarilo, leta 1919 so tako prodali samo še 2,7 milijona sadik, veliko večino smreke. Leta 1922, je število še upadlo, prodali so samo še malo manj kot milijon sadik (Šivic, 1923). To je primerljivo z današnjim stanjem. V letu 2021 so posadili približno 900 000 sadik (ZGS, 2022). Cene sadik so se po vojni povišale, kar je otežilo kupovanje sadik manjšim posestnikom. V tistem obdobju so imele probleme s sušo, ki se je pojavljala v letih 1921 in 1922, probleme so delali tudi škodljivci kot je »ogerc« oz. majski hrošč (Šivic, 1923).

Izločali so »varstvene« in »obrambene« gozdove, predvsem na strminah, na kraških tleh in na območjih pod gozdno mejo kjer so se bali erozije v primeru prekomerne sečnje. S takimi gozdovi so bolj previdno gospodarili. Obrambeni gozdovi so bili tisti, ki jih danes imenujemo zaščitni, gozdovi, ki ščitijo nek drugi objekt pred erozijo, padanjem kamenja itd. V teh gozdovih se je omejilo gospodarjenje na prošnjo stranke, kateri gozd služi kot zaščita (Šivic, 1923).

Glede naravnih nesreč in škode so imeli podobne probleme kot danes, omenjena poletna suša, ki se je zgodila leta 1921 in 1922 je terjala svoj davek. V letu 1922 je zaradi požarov pogorelo 105 ha gozdov, nekateri so se pojavljali v strmih legah, kjer je bilo gašenje v takratnih časih zelo zahtevno (Šivic, 1923). Za današnje čase to sicer ni nič posebnega, leta 2021 je npr. pri nas pogorelo 124 ha gozdov (ZGS, 2022). Razširile so se nekatere žuželke, tudi smrekov lubadar. Leta 1922 so npr. posekali 12 370 m³ drevja, ki ga je napadel lubadar (Šivic, 1923). Danes so te številke veliko večje, približno 341 000 m³ v letu 2021 in približno 854 000 m³ v letu 2020 (ZGS, 2022). Zanimivo je to, da je bila divjad odgovorna za precej malo škode, male količine škode naj bi na velikih posestih predvsem povzročala jelenjad. Moramo sicer vedeti, da je bilo v takratnem obdobju jelenjadi relativno malo (Šivic, 1923). Danes, pa je divjad, predvsem jelenjad odgovorna za oteženo pomlajevanje jelke in nekaterih manjšinskih listavcev. Oteženo je povsod, kjer se pojavljajo večje populacije jelenjadi. V letu 2021 je bilo zaradi divjadi posekanih tudi 4831 m³ drevja predvsem zaradi poškodb debel (ZGS, 2022).

Sicer pa je veliko škode na gozdovih delal človek. Tako s pašo v gozdovih kot tudi z izsekavanjem. Na območju Slovenije je obstajalo okoli 1200 gozdarskih podjetij. Veliko jih kršilo zakone in sekalo več kot dovoljeno. Povečevalo se je tudi število trgovcev z lesom. Globe, ki so jih oblasti dajale niso bile dovolj visoke, ljudje pa se jih niso bali. Globe naj bi lahko izplačali že s petino kubika lesa, kar seveda ni bilo dovolj, da bi ljudi ustavilo. V takratnem času na območju ni bilo nobene gozdarske šole, kjer bi se lahko ljudje šolali in postali boljši gozdarji, zato je primanjkovalo izobraženih ljudi na področju (Šivic, 1923).

Lesna industrija v Sloveniji v letu 1923

Država, v katero se je najbolj izvažalo les je bila Italija. Kar je pripomoglo k pomenu Slovenije in njenega lesa je bilo tudi to, da je do takrat največji izvoznik lesa, Rusija, bila v državljanski vojni, kar je pomenilo, da so dejansko zaustavili izvoz lesa (Gorjup, 1923). Podobno stanje imamo sicer tudi danes, saj je Rusija že pred začetkom vojne v Ukrajini omejila izvoz svojega lesa. Cilj s strani ruskih politikov je sicer bil izboljšanje stanja ruske lesnopredelovalne industrije. Za razliko od obdobja pred 100 leti, je imela Rusija pred letom 2022 sicer sorazmerno majhno količino uvoza na Evropski trg (Zafran, 2022). Leta 1923 pa je Italija ob velikem vložku v lesno industrijo potrebovala veliko lesa, tako da ga na območju Slovenije dejansko nikoli ni bilo dovolj. Tuja podjetja, ki so pred 1. svetovno vojno imela lesne obrate pri nas, so se morale po vojni umakniti, njihovo delo pa so prevzeli podjetni Slovenci. Sicer predvojnega dosega niso mogli doseči, ker je primanjkovalo železniških vagonov za izvoz lesa iz države. Za določeno obdobje so sosednje države tudi precej zvišale izvozne carine in uvedle prepovedi izvoza. Carine so se kasneje s pomočjo Odseka za lesno industrijo, ki ga je ustvarila Zveza industrijcev v Ljubljani sicer zmanjšale, s pomočjo odškodnine za vojno od Nemčije, pa je država dobila kar nekaj železniške mehanizacije in vagonov, kar je stanje pri izvozu izboljšalo. V tem času sta se Sloveniji kot močna izvoznika na italijanski trg pridružila še Avstrija in Češko-Slovaška, Slovenija pa je še vseeno imela velik pomen v Italiji (Gorjup, 1923).

Glede transporta je bila država sicer preveč odvisna od Italije. Ne samo da je tja šlo največ lesa, odvisni so bili tudi od pristanišča v Trstu, ki je imelo z območjem Slovenije dobro železniško povezavo (Gorjup, 1923). V primerjavi s takratnim stanjem je država, v katero največ izvažamo les danes, še vedno Italija. Leta 2021 se je tja izvozilo 664 000 m³ okroglega lesa, sledi ji Avstrija in z manjšimi količinami Hrvaška in Kitajska (Ščap, 2022).

Leta 1922 je bilo na območju takratne Slovenije 94 parnih žag, 18 žag z električnim pogonom, 19 žag na vodne turbine in 1856 navadnih vodnih žag (Šivic, 1923). V primerjavi s tem je leta 2019 bilo pri nas evidentiranih 331 podjetij, ki se ukvarjajo z žagarstvom. Zraven lahko damo še približno 180 podjetij, ki so nosilci dopolnilnih dejavnosti na kmetiji. Skupaj so v letu 2019 razžagali 1 706 415 m³ hlodovine (Ščap, Prislan; 2021). Podjetja, ki so les predelovala, so v glavnem izdelovala deske, trame, železniške pragove, telefonske drogove, drva, oglje in jamski ter celulozni les. Končni izdelki, ki so jih izdelovali so bili predvsem: zaboji, sodčki, deščice za parket, ladijski pod, pohištvo, lesena volna, lepenka in celuloza ter papir. Industrija je bila enakomerno razporejena po vseh deželah države. Predvsem je cvetela prodaja lesenih zabojev, saj so se veliko uporabljali za transport raznoraznih izdelkov, ki pa je bil v velikem porastu. Od listavcev se je najbolj pogosto uporabljala bukev. Cene bukke so bile v takratnem času sicer visoke. Velika večina pa je vseeno šla v drva ali oglje (Gorjup, 1923).

Pomembno je bilo tudi vprašanje lesnih odpadkov, ki so nastali pri žaganju hlodov. V večini se jih ni uporabilo za nič, delež odpadkov pa so uporabljali za izdelavo izdelkov kot so ploščice za parket, lepenka, zaboji itd. Nekje so jih začeli uporabljati kot kurivo, tudi tako, da so naredili lesne brikete, če je podjetje seveda imelo večje količine žaganja (Gorjup, 1923).

Kot smo videli, publikacija nam nudi imeniten vpogled v stanje gozdarstva v Sloveniji v letu 1923. Omogoča primerjavo z današnjim časom; zanimiv je nabor obravnavanih problematik, ki se očitno v svojem jedru v stotih letih ni veliko spremenil.