

# Cene gozdnih lesnih sortimentov na slovenskem trgu v NOVEMBRU 2020

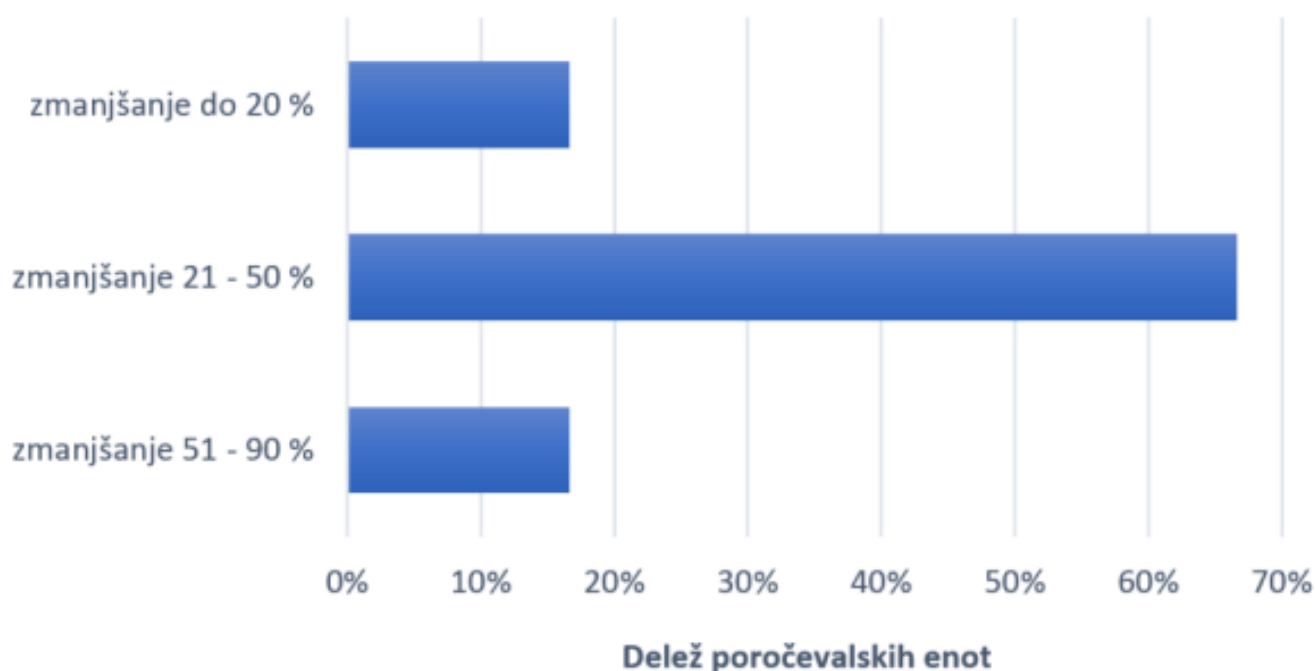
Darja Stare , mag. inž. gozd., Gozdarski inštitut Slovenije, Oddelek za gozdno tehniko in ekonomiko  
uni.dipl.ing.gozd. Špela Ščap, Gozdarski inštitut Slovenije, Oddelek za gozdno tehniko in ekonomiko

Objavljeno na spletu 09.12.2020



V novembru 2020 smo na Gozdarskem inštitutu Slovenije izvedli četrto redno zbiranje odkupnih cen gozdnih lesnih sortimentov iz zasebnih gozdov na slovenskem trgu v letošnjem letu in kar osmo zaporedno zbiranje cen, katerega smo se aprila lotili z namenom spremljanja odkupa okroglega lesa v času razmer, ki jih je na trgu lesa povzročila epidemija COVID-19.

V tokratni anketi je sodelovalo 33 podjetij. Kar 82 % teh podjetij je manjših do srednje velikih podjetij, katerih letni odkup znaša do 30.000 m<sup>3</sup> lesa. Izmed vseh poročevalskih enot jih 36 % odkupuje les v enakih količinah kot v preteklem zbiranju v oktobru 2020. Pri 6 % podjetij se je odkup glede na oktober popolnoma ustavil, pri 9 % podjetij pa se je odkup ustavil že pred tem poročevalskim obdobjem. Skupaj je tako pri 15 % poročevalskih enotah odkup trenutno ustavljen. Za primerjavo, v oktobru je bil odkup ustavljen pri 20 % poročevalskih enotah, v avgustu pa pri 13 % poročevalskih enotah. 40 % enot je poročalo o zmanjšanju odkupa glede na preteklo obdobje zbiranja podatkov. Zmanjšanje odkupa se pri podjetjih giba med 15 in 90 %. Tri podjetja (9 %) so poročala, da so se količine odkupa okroglega lesa v novembru povečale glede na preteklo obdobje. O razlogih za spremembo obsega odkupa lesa nismo spraševali.



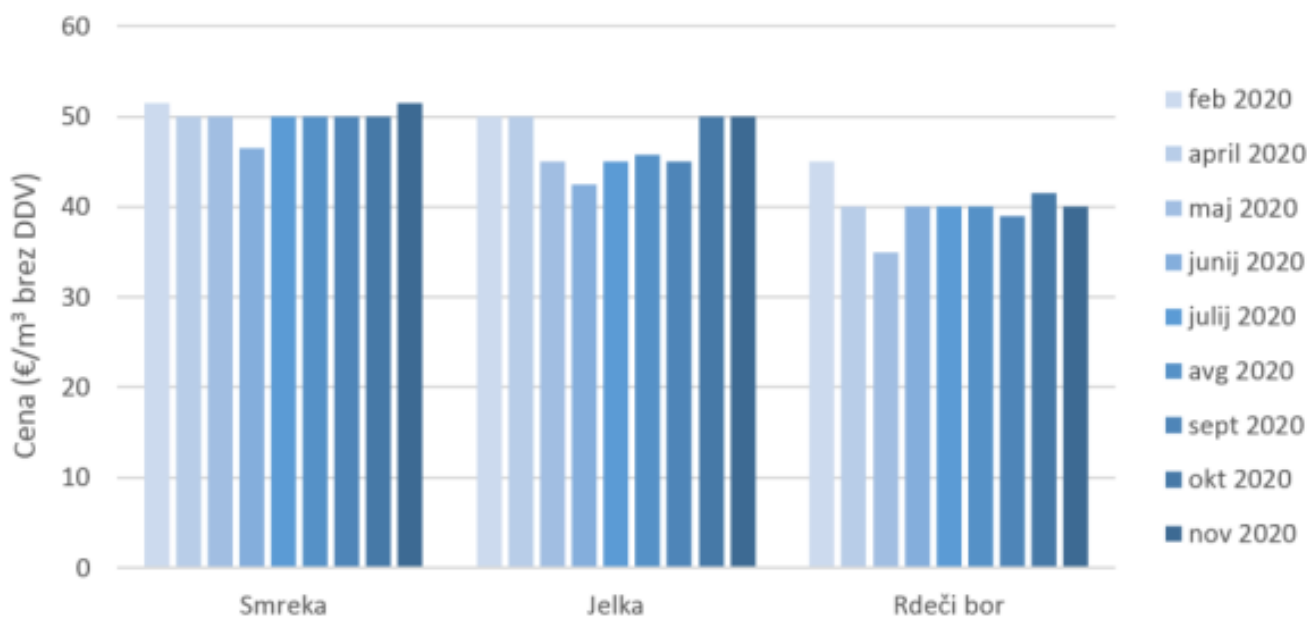
Slika 1: Obseg zmanjšanja odkupa okroglega lesa na kamionski cesti v novembru 2020, glede na oktober 2020, pri podjetjih, katera so glede na poročanje zmanjšala količine odkupa.

V nadaljevanju so podane cene v €/m<sup>3</sup> brez DDV, prikazana je srednja vrednost (mediana) vseh posredovanih cen.

## CENE OKROGLEGA LESA IGLAVCEV

Cene hlodovine iglavcev so se v novembru za večino kakovostnih razredov dvignile ali ostajajo enake kot v preteklem zbiranju v oktobru 2020, razen v primeru smreke za kakovostni razred A, kjer je srednja vrednost posredovanih cen padla za 5 % (trenutno znaša 100 €/m<sup>3</sup> brez DDV) in v primeru rdečega bora za kakovostni razred D1, kjer je cena padla za 4 % (trenutno znaša 40 €/m<sup>3</sup> brez DDV). Cene sortimentov smreke za kakovostne razrede B (+7 %), D1 (+3 %) in D2 (+7,5 %) so višje kot v preteklem mesecu. V primeru kakovostnega razreda B cena znaša 80 €/m<sup>3</sup> brez DDV, za D1 znaša

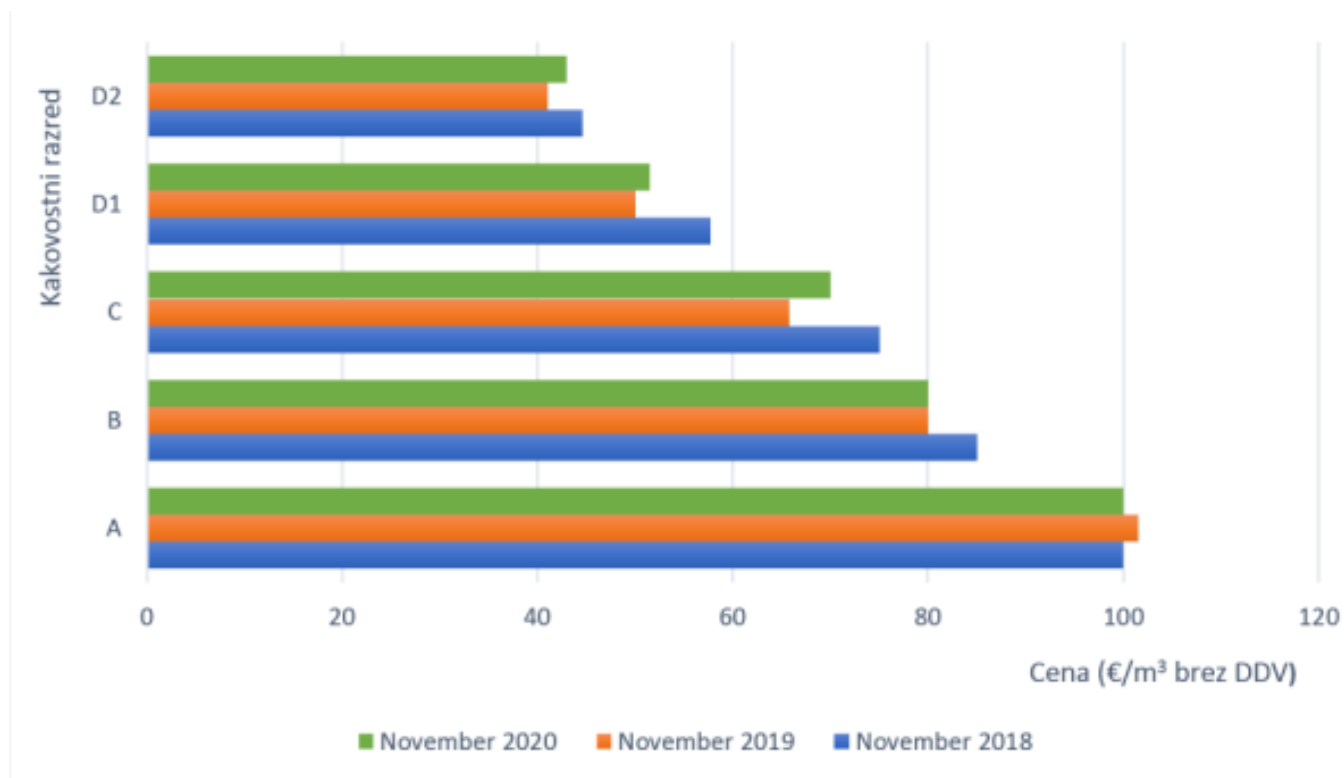
51,5 €/m<sup>3</sup> brez DDV in za D2 srednja vrednost posredovanih cen znaša 43 €/m<sup>3</sup> brez DDV. Srednja vrednost vseh posredovanih cen za kakovostni razred C pa ostaja enaka kot v preteklem mesecu (70 €/m<sup>3</sup> brez DDV). Pri jelki smo prav tako kot pri smreki zabeležili dvig cene v primeru kakovostnih razredov B (+8 %) in D2 (+6 %) v primerjavi z mesecem oktobrom. V primeru ostalih kakovostnih razredov pa cena ostaja enaka kot v preteklem mesecu. Pri sortimentih rdečega bora so se cene najbolj spremenile. Največji dvig cene smo zabeležili za kakovostni razred B, kjer je cena 20 % višja kot v preteklem mesecu in znaša 70 €/m<sup>3</sup> brez DDV. Za kakovostni razred C je cena višja za 6 %, za kakovostni razred D1 pa 4 % nižja. Za kakovostni razred A in D2 pa cena ostaja enaka.



Slika 2: Prikaz cen v letu 2020 za kakovostni razred D1 za iglavce.

Če primerjamo cene s preteklim rednim zbiranjem, to je s cenami v avgustu, ugotovimo, da so trenutne cene hlodovine smreke in jelke višje, razen v primeru smreke za kakovostni razred A, kjer cena ostaja enaka. Pri rdečem boru pa je v primeru kakovostnega razreda D1 cena kar 11 % nižja kot avgusta letos, v primeru kakovostnega razreda D2 pa ostaja enaka. Za ostale sortimente rdečega bora je cena višja in sicer od 5 do 20 %.

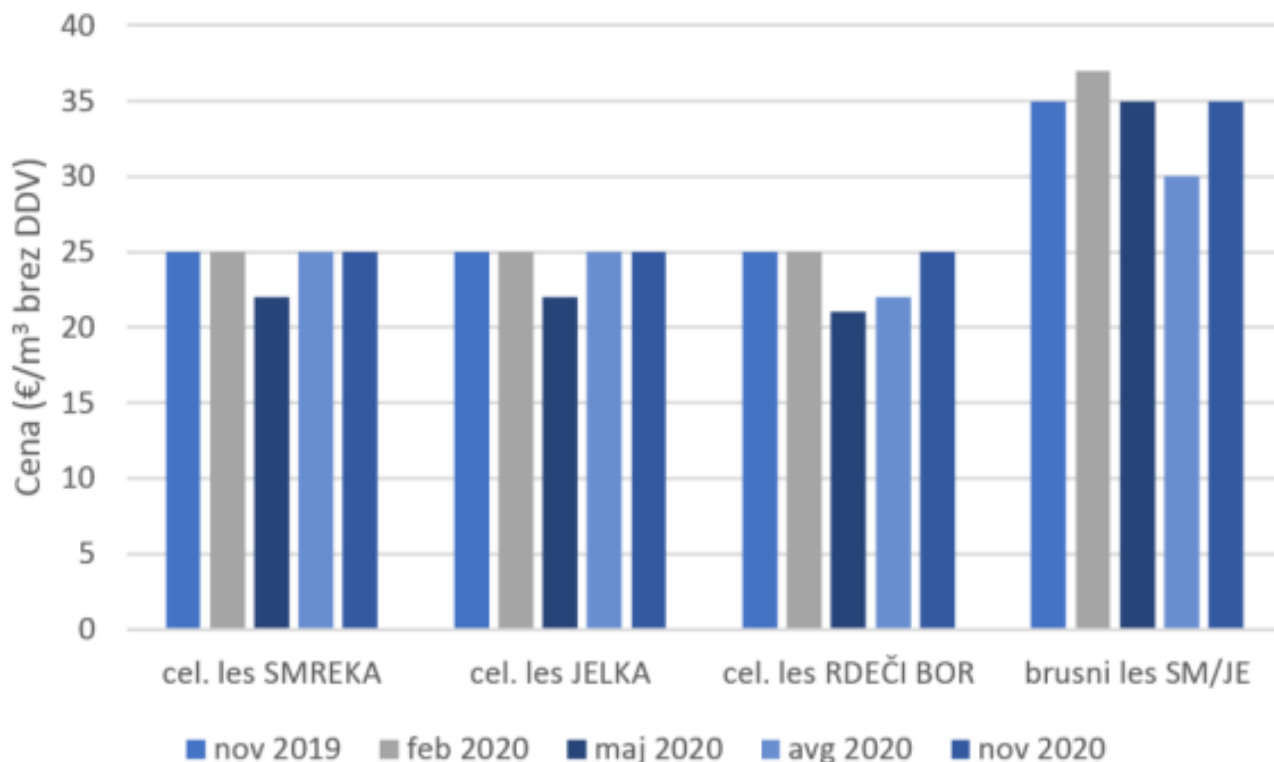
Če trenutne cene primerjamo s cenami v enakem obdobju lansko leto, ugotovimo da so cene predvsem za jelko in rdeči bor zelo primerljive. V primeru rdečega bora so cene v novembru 2020 za vse kakovostne razrede enake kot v novembru 2019. V primeru jelke so prav tako trenutne cene enake kot v novembru 2020, razen v primeru kakovostnega razreda D2, kjer je trenutna cena 6 % višja in znaša 50 €/m<sup>3</sup> brez DDV. Pri smreki so trenutne cene za kakovostne razrede C, D1 in D2 od 3 do 6 % višje kot novembra 2019, v primeru kakovostnega razreda B cena ostaja enaka, v primeru najboljše kakovosti pa je trenutna cena za 1,5 €/m<sup>3</sup> brez DDV nižja kot novembra 2019.



Slika 3: Primerjava odkupnih cen smrekove hlodovine po kakovostnih razredih za mesec november v obdobju 2018 - 2020.

Srednja vrednost zbranih cen lesa za celulozo in plošče je v primeru smreke in jelke enaka kot v oktobru 2020 in v obeh primerih znaša 25 €/m<sup>3</sup> brez DDV. Prav tako cena ostaja enaka kot v avgustu 2020, in v novembru lansko leto. Pri rdečem boru pa je trenutna cena 5 % višja glede na pretekli mesec in je enaka kot pri celuloznem lesu smreke in jelke. Prav tako je ta cena višja, in sicer kar 14 %, če jo primerjamo s ceno v avgustu. Ostaja pa enaka kot v novembru lansko leto.

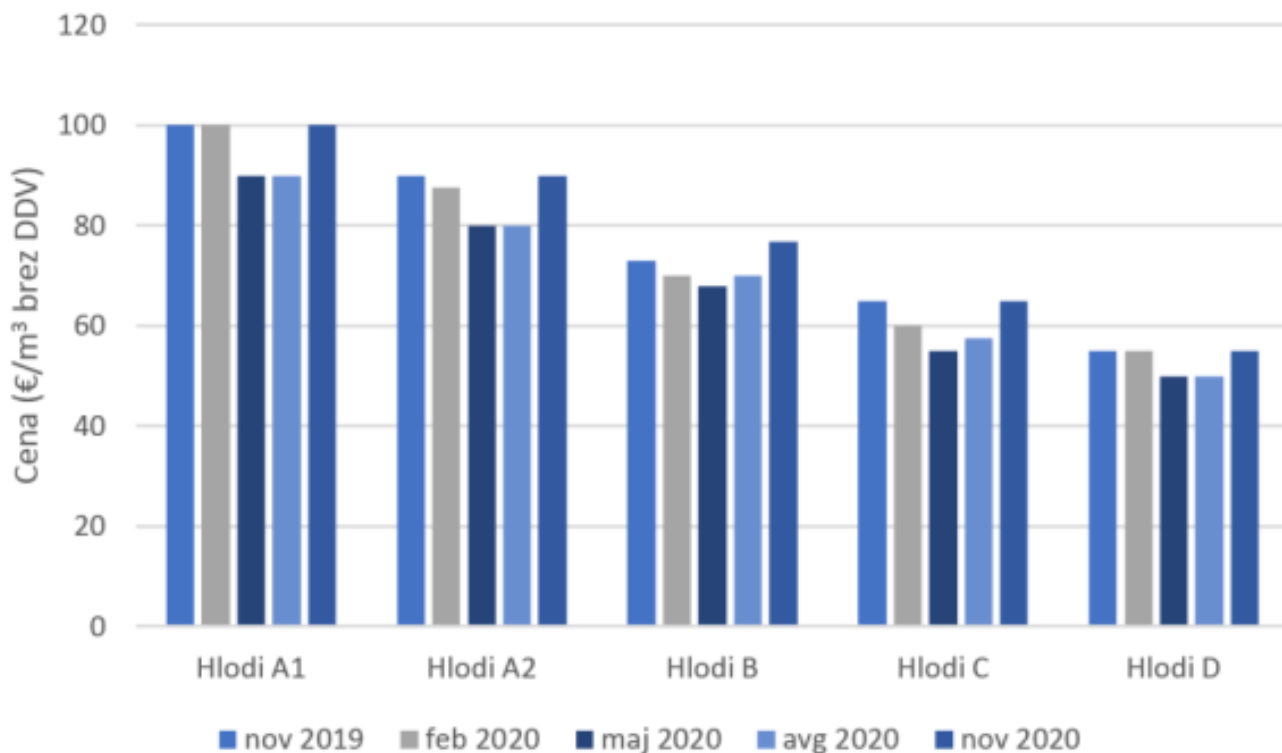
Srednja vrednost vseh posredovanih cen brusnega lesa iglavcev se je po padcu v oktobru, ponovno dvignila. Trenutno je 6 % višja kot ob preteklem zbiranju v oktobru 2020, kar znaša 2 €/m<sup>3</sup> več ali 35 €/m<sup>3</sup> brez DDV. Novembrska cena je 14 % višja kot avgusta letos in enaka kot v novembru lansko leto.



Slika 4: Odkupne cene lesa iglavcev za celulozo in plošče ter brusni les od novembra 2019 naprej.

## CENE OKROGLEGA LESA LISTAVCEV

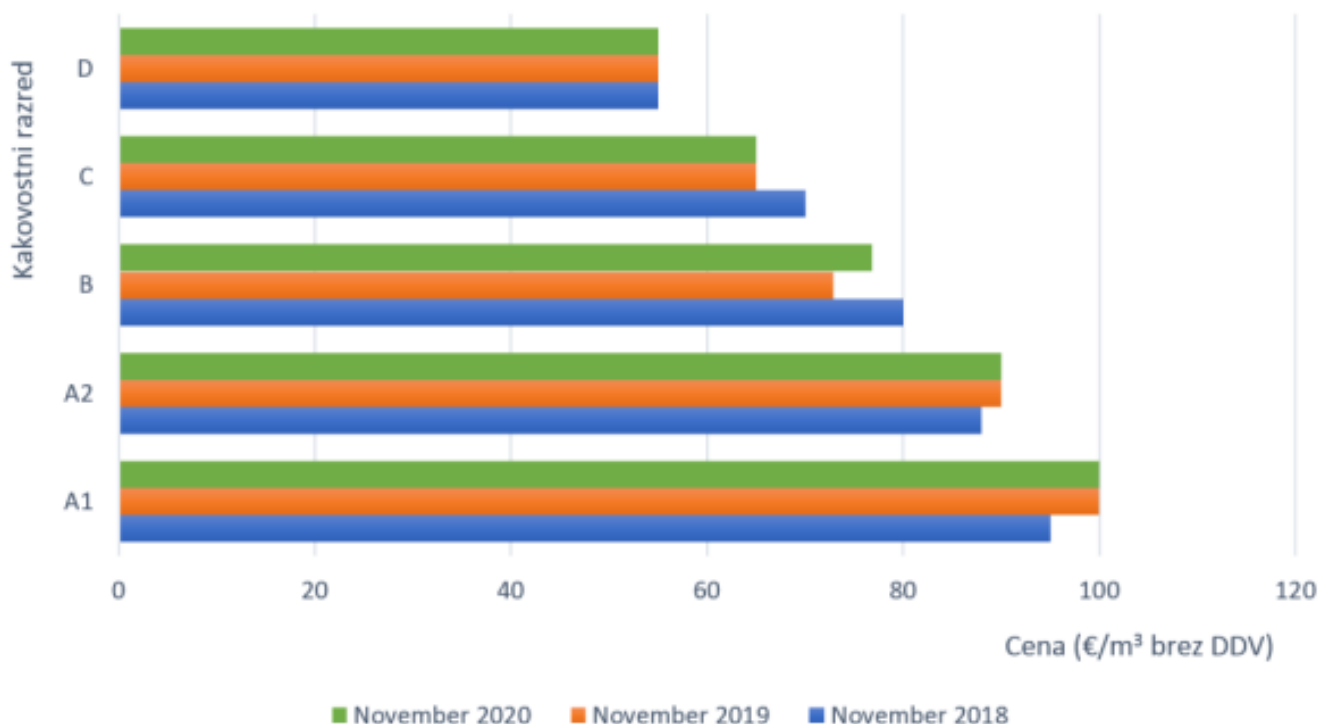
Srednja vrednost vseh posredovanih cen hlodovine bukve kakovostnega razreda A1 in A2 ostaja enaka kot pretekli mesec in znaša v primeru kakovostnega razreda A1 100 €/m<sup>3</sup> brez DDV, v primeru kakovostnega razreda A2 pa 90 €/m<sup>3</sup> brez DDV. V primeru kakovostnih razredov B (76,8 €/m<sup>3</sup> brez DDV), C (65 €/m<sup>3</sup> brez DDV) in D (59,4 €/m<sup>3</sup> brez DDV) je trenutna cena 5 do 10 % višja kot v preteklem mesecu.



Slika 5: Prikaz odkupnih cen hlodovine bukve od novembra 2019 naprej.

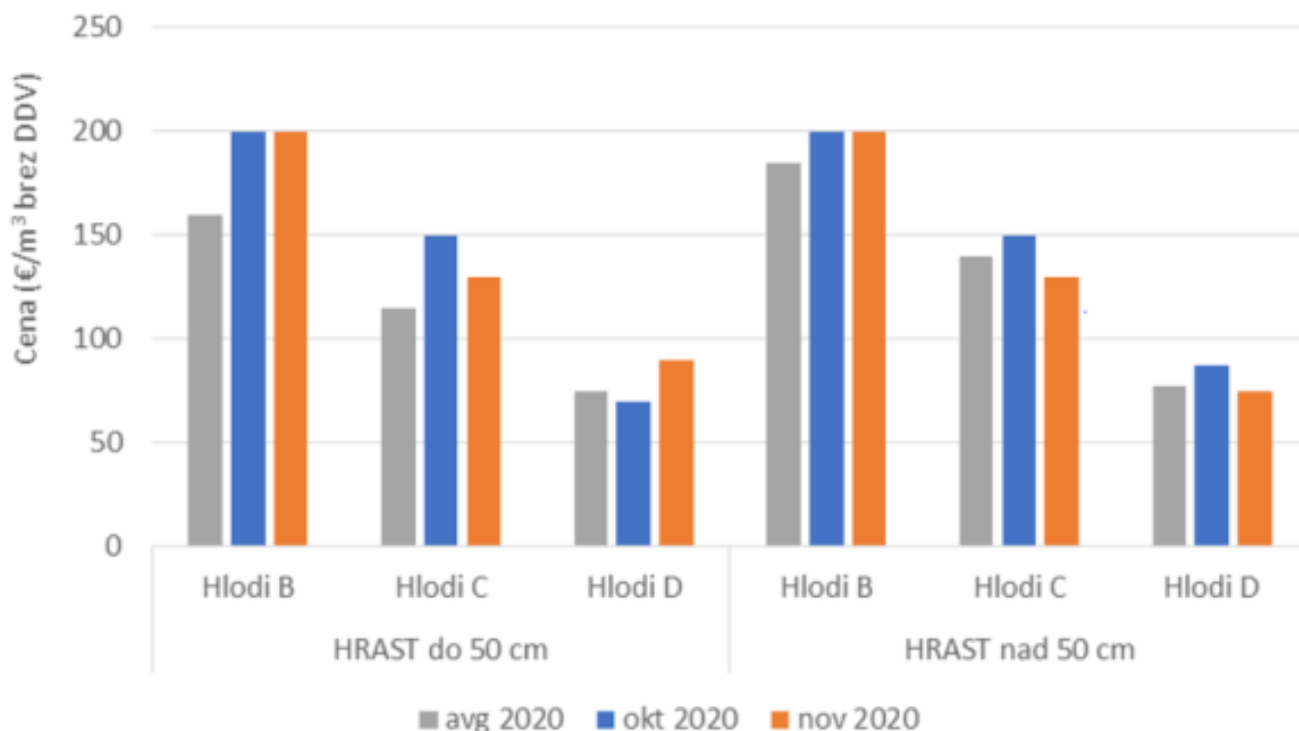
Če primerjamo cene bukove hlodovine s preteklim rednim zbiranjem, torej s cenami v avgustu, ugotovimo, da so trenutne cene višje pri vseh kakovostnih razredih in sicer za 9 do 13 %. Dvig novembrskih cen glede na avgust je pričakovan, saj so cene tega lesa v času zimskih sečenj praviloma višje kot v poletnih mesecih.

Če trenutne cene bukove hlodovine primerjamo s cenami v novembru 2019, ugotovimo, da je srednja vrednost posredovanih cen v obeh obdobjih povsem enaka. Cena se razlikuje le pri kakovostnem razredu B in sicer je v letošnjem novembru višja za 5 %.



Slika 6: Primerjava odkupnih cen bukove hlodovine po kakovostnih razredih za mesec november v obdobju 2018 - 2020.

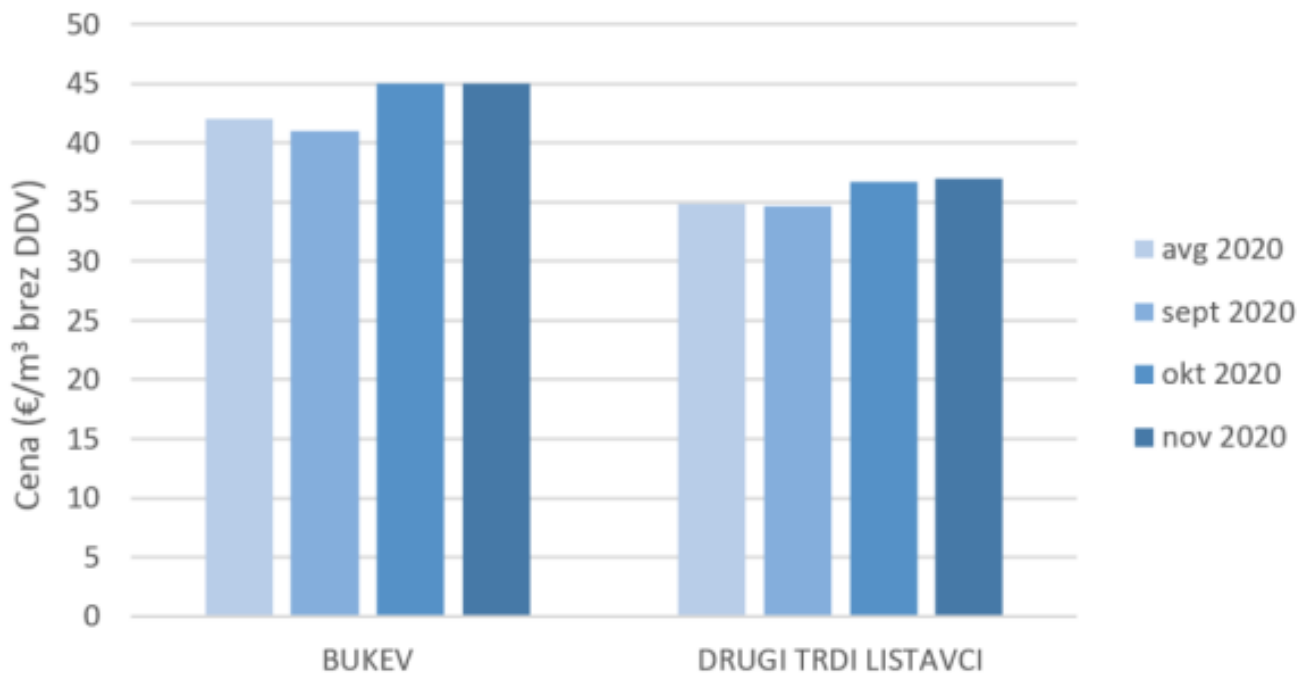
Cene hlodovine hrasta nam je tokrat posredovalo 9 podjetij. Zaradi manjšega števila poročevalskih enot, cene hlodovine hrasta prikazujemo zgolj za izbrane kakovostne razrede. Cene v primeru kakovostnega razreda B, ne glede na premer, ostajajo enake kot pretekli mesec, višje pa so, če jih primerjamo s cenami v avgustu (+25 % za hlode hrasta premera do 50 cm in +8 % za hlode hrasta premera nad 50 cm), ali z enakim obdobjem lansko leto (+54 % za hlode hrasta premera do 50 cm in +33 % za hlode hrasta premera nad 50 cm). V primeru kakovostnega razreda C za hrast vseh premerov, je cena glede na oktober padla za 13 % in znaša 130 €/m<sup>3</sup> brez DDV. Prav tako je znižanje cen zabeleženo pri hrastu kakovostnega razreda D premera nad 50 cm, kjer je cena 14 % nižja glede na oktober in znaša 75 €/m<sup>3</sup> brez DDV. Če ceno primerjamo z enakim obdobjem lansko leto, ugotovimo, da gre za 7 % zvišanje cene. Srednja vrednost zbranih cen hrasta kakovostnega razreda D v primeru premera do 50 cm pa je v novembru kar 29 % višja in znaša 90 €/m<sup>3</sup> brez DDV. Prav tako je cena 29 % višja v primerjavi z enakim obdobjem lansko leto.



Slika 7: Prikaz odkupnih cen hlodovine hrasta od avgusta do novembra 2020 za kakovostne razrede B, C in D.

Cene lesa za celulozo in plošče v primeru bukve ostajajo enake glede na preteklo zbiranje v oktobru 2020, kar znaša 45 €/m<sup>3</sup> brez DDV. V primeru drugih trdih listavcev pa so trenutne cene 0,20 € višje (1 %) glede na ceno v oktobru, kar znaša 37 €/m<sup>3</sup> brez DDV. Če primerjamo cene s preteklim rednim zbiranjem, to je s cenami v avgustu, ugotovimo, da so cene v primeru bukovega lesa za celulozo 7 % višje, v primeru lesa drugih trdih listavcev pa 6 % višje. V primerjavi s cenami v enakem obdobju lansko leto so cene bukovega lesa za celulozo in plošče enake, cena lesa drugih trdih listavcev pa je 7,5 % nižja kot v enakem obdobju lansko leto.





Slika 8: Odkupne cene lesa bukve in drugih trdih listavcev za celulozo in plošče od avgusta do novembra 2020.

## CENE LESA ZA KURJAVO

Srednja vrednost zbranih cen lesa za kurjavo, v primerjavi s cenami v oktobru, ostaja enaka ne glede na drevesno vrsto. Tako trenutna srednja vrednost vseh posredovanih cen lesa bukve za kurjavo znaša 50 €/m<sup>3</sup> brez DDV, srednja vrednost vseh posredovanih cen lesa drugih trdih listavcev za kurjavo pa znaša 40 €/m<sup>3</sup> brez DDV. V primerjavi s cenami v enakem obdobju lansko leto so trenutne cene enake. Če primerjamo cene s preteklim rednim zbiranjem, to je s cenami v avgustu, ugotovimo, da so cene v primeru bukovega lesa za kurjavo kar 11 % (ali 5 €/m<sup>3</sup>) višje. V primeru drugih trdih listavcev pa cena ostaja enaka.

### ZAHVALA

Zahvaljujemo se vsem podjetjem, ki so sodelovala z nami in nam posredovala podatke.