

Smernice pravilne izmere in razvrščanja okroglega lesa po kakovostnih razredih

Mirko Baša

Objavljeno na spletu 16.09.2020



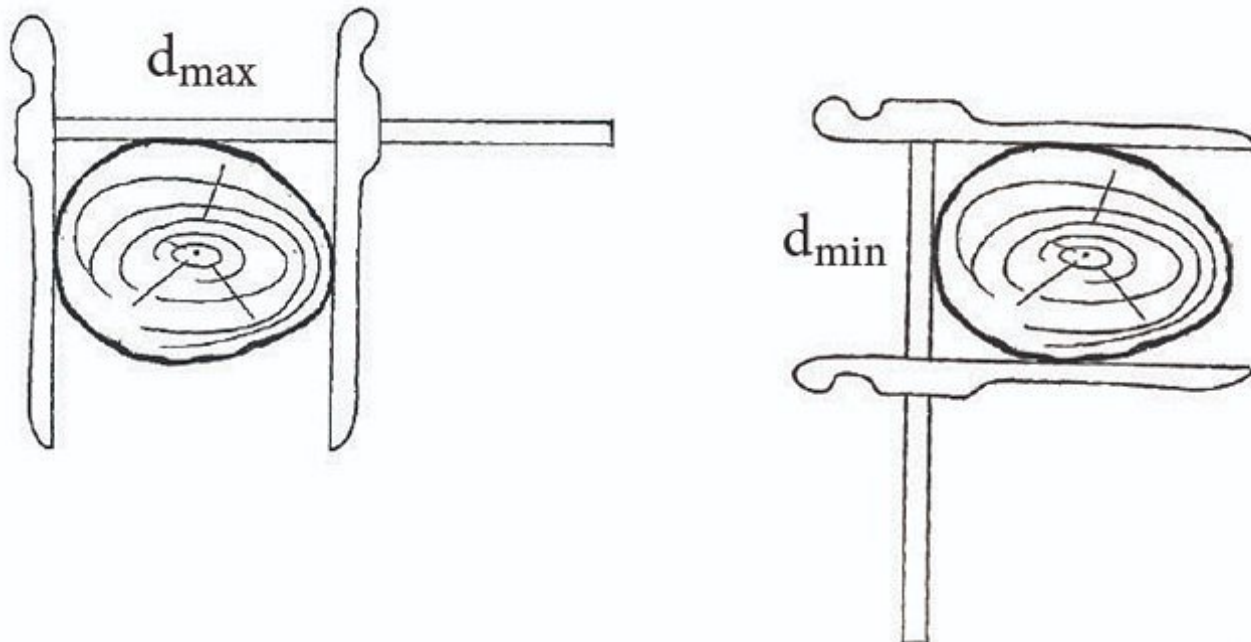
Smernice opredelijo pravilnega merjenja dimenzij in pravili računanja volumna okroglega lesa. Prav tako so za posamezno drevesno vrsto predstavljene orientacijske vrednosti debeline skorje, katero pri izračunu premera ne upoštevamo.

V sklopu projekta Erasmus+, Network of knowledge for efficient private forest owners (Net4Forest), predstavljamo drugi delni rezultat projekta. V splošnem je projekt usmerjen k spodbujanju neformalnega izobraževanja in usposabljanja zasebnih lastnikov gozdov z namenom povečave dohodka iz njihovih gozdov in povečanjem trženja lesa in drugih storitev. Namen prispevka je torej usmerjenost k boljši izrabi kakovostnega lesa, ki je v Sloveniji pomembna industrijska surovina.



Erasmus+

Smernice opredelijo pravilnega merjenja dimenzij in pravili računanja volumna okroglega lesa. Prav tako so za posamezno drevesno vrsto predstavljene orientacijske vrednosti debeline skorje, katero pri izračunu premera ne upoštevamo. Sledi razvrščanje hlodovine iglavcev in listavcev po kakovostnih razredih. Tako pri enih kot pri drugih so prikazane temeljne in najpogostejše drevesne vrste v Sloveniji. Pri iglavcih so pravila razvrščanja okroglega lesa po kakovostnih razredih podrobneje opredeljena za smreko in jelko, pri listavcih pa za bukev.



Slika 1: Pravilno določanje srednjega premera z dvema pravokotnima meritvama

Smernice merjenja dimenzij, pravila računanja volumna ter kakovostno razvrščanje hlodovine

temeljijo na standardih in pravilih, ki veljajo za širši evropski prostor. Tako so bili kot temeljna literatura uporabljeni evropski standardi (SIST EN 1309) in pravila dobre prakse (RVR, 2015), ki so nastala kot plod sodelovanja nemškega združenja predelovalcev, inštitutov in univerz. Oboji standardi opredeljujejo štiri kakovostne razrede hlodovine (A, B, C, D). Tradicionalna slovenska pravila razvrščanja opredeljujejo za posamezen kakovostni razred tudi dimenzijske zahteve, v tujih standardih pa so kakovostni razredi in dimenzijski razredi popolnoma ločeni. V prispevku smo posameznemu kakovostnemu razredu dodatno pripisali okvirne dimenzijske zahteve, zato vezi med slovenskim tradicionalnim razvrščanjem in evropskimi pravili nismo popolnoma pretrgali.

Smernice si lahko ogledate na tej povezavi.