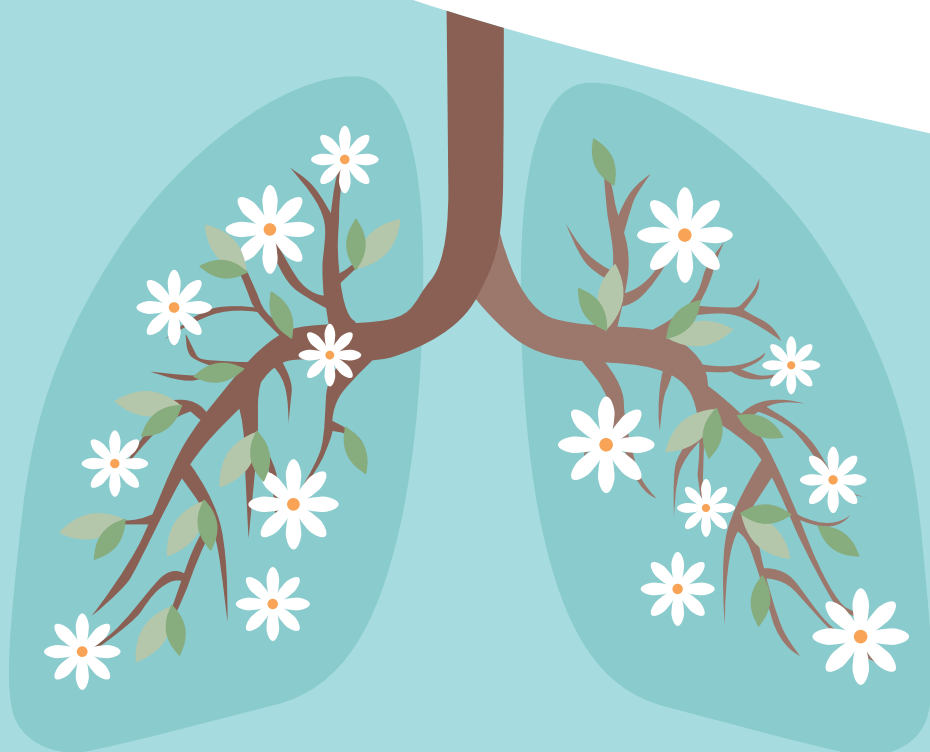




ONKOLOŠKI INŠTITUT
INSTITUTE OF ONCOLOGY
LJUBLJANA

VODNIK ZA ZDRAVLJENJE Z ZDRAVILOM LORLATINIB



Vodnik za zdravljenje z zdravilom lorlatinib

Avtorica: mag. Mojca Unk, dr. med.

Recenzentka: dr. Nina Turnšek, dr. med.

Oblikovanje: Barbara Bogataj Kokalj, Studio Aleja d.o.o.

Izdal: Onkološki inštitut Ljubljana

Tisk: Tisk Žnidarič d.o.o.

Izdajo omogočil: Pfizer Luxembourg SARL, Luksemburg
Pfizer, podružnica za svetovanje s področja farmacevtske dejavnosti, Ljubljana

Naklada: 100 izvodov

Leto izida: 2021

INT/2021/2

Knjižice za bolnike so dosegljive tudi v digitalni obliki na spletnih straneh www.onko-i.si/za-javnost-in-bolnike/publikacije

VSEBINA

Uvod: Nedrobnocelični rak pljuč s prisotno ALK gensko preureditvijo	5
Kaj je zdravilo lorlatinib in kako deluje?	6
Kako jemati zdravilo lorlatinib?	7
Ali lahko sočasno jemanje drugih zdravil vpliva na zdravljenje z lorlatinibom?	10
Kako lahko čim boljše izkoristite obiske v ambulanti?	11
Beležite svoje počutje med jemanjem zdravila lorlatinib	12
Kateri so najpogostejši neželeni učinki in kako jih obvladujemo?	13
- Zvišanje maščob v krvi (hiperlipidemija).....	13
- Spremembe razpoloženja, mišljenja in govora	14
- Prizadetost živcev v rokah in stopalih (periferna nevropatija)	15
- Zastajanje tekočine in otekanje.....	16
- Povečanje telesne teže.....	16
- Zaprtje in driska.....	17
- Počasno ali neredno bitje srca	18
Skrb za osebo, ki jemlje zdravilo lorlatinib.....	19
Bolnikov dnevnik	21
Viri podpore in dodatnih informacij	31



Zdravnik vam je predpisal zdravilo lorlatinib za zdravljenje raka pljuč. Ta knjižica obsega informacije o delovanju tega zdravila, o tem, na kaj morate biti med zdravljenjem pozorni, ter o obvladovanju neželenih učinkov.

Knjižica vam bo pomagala bolje razumeti vaše zdravljenje, kaj lahko pričakujete od njega in kako lahko obvladate morebitne težave, ki ob tem nastanejo.

Koristno je, da te informacije posredujete tudi svojcem in tistim, ki za vas skrbijo. Navodila za svojce in negovalce so vključena vanjo.

Informacije v knjižici niso nadomestilo za nasvete vaše zdravstvene skupine, zato se o vseh vprašanjih, ki jih imate, posvetujte z njo.

.....
ime zdravnika

.....
kontaktna telefonska številka

112

.....
nujna medicinska pomoč

UVOD

Nedrobnocelični rak pljuč s prisotno ALK gensko preureditvijo

Nedrobnocelični rak pljuč (NDRP) predstavlja približno 85 odstotkov vseh primerov raka pljuč. Od 3 do 5 odstotkov bolnikov s to boleznijo ima tumorje, katerih rast in širjenje sta posledica nepravilnosti v beljakovini ALK ali anaplastični limfomski kinazi. Bolniki z ALK-pozitivnim nedrobnoceličnim rakom pljuč (ALK+ NDRP) so pogosteje mlajši, večino ma so kadili le malo ali sploh nikoli.

Zdravljenje napredovalega ALK-pozitivnega nedrobnoceličnega raka pljuč vključuje zdravila, posebej usmerjena proti beljakovini ALK. Takšna zdravila dokazano upočasnijo napredovanje raka, vendar boleznijo ne pozdravijo. Tumorske celice sčasoma postanejo odporne na zdravilo in bolnik mora zato preiti na drugo zdravljenje.

Od 100 oseb z nedrobnoceličnim rakom pljuč jih ima od tri do pet ALK-pozitivnega nedrobnoceličnega raka pljuč.

**3-5
OD
100**
ALK

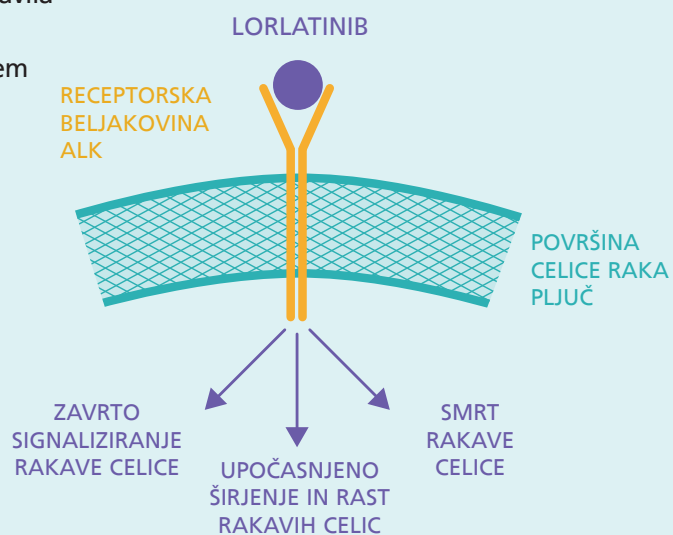
KAJ JE ZDRAVILO LORLATINIB IN KAKO DELUJE?

Zdravilo lorlatinib se uporablja pri zdravljenju bolnikov z ALK-pozitivnim nedrobnoceličnim rakom pljuč. Deluje tako, da izključi beljakovino ALK in tako upočasni ali ustavi rast rakavih celic.

To lahko zmanjša velikost tumorja in tudi izrazitost simptomov, na primer bolečin v prsih, kašlja in občutka težkega dihanja.

Zdravilo lorlatinib je posebej razvito, da deluje tudi na ALK-pozitivne tumorje, ki so se razširili v možgane. Deluje proti mutacijam gena ALK, ki se lahko pojavijo po predhodnem zdravljenju z zdravili, usmerjenimi proti ALK, zato lahko pomaga, kadar prejšnje zdravljenje ni bilo več uspešno.

Učinkovanje zdravila lorlatinib pri nedrobnoceličnem raku pljuč



KAKO JEMATI ZDRAVILO LORLATINIB?

PREDEN ZAČNETE

Zdravnik onkolog bo pri vas opravil različne preiskave, med njimi preiskavo krvi in slikovne preiskave.

Zdravniku in medicinski sestri povejte za vse morebitne zdravstvene težave, ki ste jih kdaj imeli. Prav tako mu zau-pajte vsa zdravila, ki jih jemljete: zdravilo lorlatinib namreč lahko vzajemno deluje z nekaterimi drugimi zdravili.

Med jemanjem zdravila lorlatinib ne smete zanositi. Če bi lahko zanosili (ste ženska v rodni dobi), morate uporabljati visoko učinkovito kontracepcijo (na primer dvojno pregradno kontracepcijo, kot sta kondom in diafragma) med celotnim zdravljenjem ter vsaj še 21 dni po koncu zdravljenja.

Zdravilo lorlatinib lahko zmanjša učinkovitost hormonske kontracepcije (denimo učinkovitost kontracepcijskih tablet), zato se pri kontracepcijski zaščiti ne smete zanašati le na te načine.

Za moške je pomembno, da med zdravljenjem z zdravilom lorlatinib ne spočnejo otroka.

Če imate partnerico, ki bi lahko zanosila, se z zdravnikom posvetujte o pravem načinu kontracepcije za vas in zanjo.

JEMANJE ZDRAVILA

Običajen priporočeni odmerek zdravila lorlatinib je **100 mg v enem odmerku na dan z zaužitjem** (peroralno).

Upoštevajte navodila, ki ste jih od svoje zdravstvene skupine dobili o tem, kako morate jemati zdravilo in v kakšnem odmerku.



Tableto zdravila lorlatinib zaužijte z vodo celo. Ne grizite je, ne lomite in ne raztapljajte.

Lahko jo vzamete na poln ali prazen želodec.

Pomembno je, da zdravilo lorlatinib jemljete vsak dan ob istem času. Tako boste imeli najboljše možnosti, da bo pri vas učinkovalo.

Pozivnik na telefonu, tedenska škatlica za odmerke zdravil ali samolepilni lističi z opomnikom so vse dobri načini, ki vam lahko pomagajo, da pravi čas vzamete zdravilo.

**1x
na
DAN**

Lorlatinib je na voljo v obliki tablet, ki jih jemljete enkrat na dan, s hrano ali brez nje.

KAJ ČE POZABIM VZETI ALI IZPUSTIM ODMEREK ZDRAVILA LORLATINIB?

Če izpustite odmerek, ga vzemite takoj, ko se spomnite na to, razen če je do naslednjega odmerka že manj kot 4 ure. V tem primeru izpuščenega odmerka ne vzemite.

Če po zaužitju odmerka bruhate, ne vzemite dodatnega odmerka, ampak vzemite naslednjega ob zanj predvidenem času.

Če vas bruhanje pogosto ovira pri jemanju zdravila lorlatinib, se o tem čim prej posvetujte s svojim zdravnikom.

KAKO POTEKA ZDRAVLJENJE?

Med zdravljenjem z lorlatinibom redno obiskujte kontrolne preglede. Ob pregledu zdravnika ali medicinsko sestro obvestite, če se pri vas pojavi kakšen neželeni učinek.

Zdravnik bo potek zdravljenja nadzoroval z rednimi preiskavami krvi in slikovnimi preiskavami. Če se pri vas pojavijo hujši neželeni učinki, se lahko odloči začasno prekiniti zdravljenje in/ali prilagodi odmerek zdravila.

PREVIDNOSTNI UKREPI

Zdravilo lorlatinib lahko pri nekaterih ljudeh povzroči utrujenost ali zmedenost. Priporočljivo je, da ne vozite in ne upravljate strojev, dokler niste prepričani, ali vam zdravilo povzroča takšne težave.

Prav tako lahko zdravilo lorlatinib medsebojno deluje z drugimi zdravili. Zelo pomembno je, da zdravniku, medicinski sestri ali farmacevtu zaupate vsa zdravila, ki jih jemljete, tudi zeliščna zdravila in dodatke.

Ne nehajte jemati zdravila lorlatinib, ne da bi se o tem posvetovali z zdravnikom.

ALI LAHKO SOČASNO JEMANJE DRUGIH ZDRAVIL VPLIVA NA ZDRAVLJNEJE Z LORLATINIBOM?

Vedeti morate, da lahko zdravilo lorlatinib, tako kot druga zdravila, medsebojno deluje z zdravili, ki jih že jemljete ali jih boste morda jemali v prihodnje.

Tudi nekatere vrste hrane in zeliščna zdravila lahko medsebojno delujejo z zdravilom lorlatinib.

Med jemanjem zdravila lorlatinib **NE UŽIVAJTE** izdelkov iz grenivk, gob šitake, ganoderma lucidum (reishi gobe) in pegastega badlja. Ti lahko spremenijo presnovo zdravila lorlatinib v telesu.

Med zdravili, ki lahko medsebojno delujejo z zdravilom lorlatinib, so:

- Zdravila proti glivam, na primer ketokonazol, in protivirusna zdravila, na primer ritonavir. Ta zdravila lahko povečajo koncentracijo zdravila lorlatinib.
- Tudi šentjanževka lahko poveča koncentracijo zdravila lorlatinib. Šentjanževka je pogosta sestavina zeliščnih dodatkov, zato bodite pozorni in vedno preberite podrobnosti, da boste seznanjeni katere učinkovine vsebujejo dodatki.
- Zdravila proti epilepsiji, na primer karbamazepin in fenitoin, lahko zmanjšajo koncentracijo zdravila lorlatinib.
- Zdravilo lorlatinib lahko vpliva tudi na učinkovitost močnih zdravil proti bolečinam, kakršni sta na primer fentanil in alfentanil.

Zelo pomembno je, da zdravniku, medicinski sestri ali farmacevtu poveste za vsa zdravila, ki jih jemljete, tudi za zeliščna zdravila in dodatke.

KAKO LAHKO ČIM BOLJE IZKORISTITE OBISKE V AMBULANTI?

Med zdravljenjem boste morali redno obiskovati zdravnika onkologa, ki bo preveril, kako se odzivate in kako prenašate zdravilo lorlatinib.

Ti obiski so tudi priložnost, da postavite vprašanja, ki jih morda imate.

Koristno je, da si pred pregledom pri zdravniku zapišete vprašanja, ki jih želite postaviti. Razvrstite jih tako, da bodo pomembnejša na začetku, za primer, da za katera zmanjka časa.

Pomaga lahko tudi vodenje dnevnika neželenih učinkov, ki se vam pojavijo. Dnevnik vzemite s seboj, da se o njih ne boste pozabili pogovoriti z zdravnikom.

Na pregled vzemite s seboj papir in pisalo, da si boste zapisali, kar vam bosta povedala zdravnik in medicinska sestra, in boste to pozneje lahko pogledali, če boste želeli.



KONTROLNI SEZNAM ZA OBISK PRI ZDRAVNIKU

- S seboj vedno prinesite seznam vseh svojih zdravil in njihovih trenutnih odmerkov.
- Če se vam je bolezen razširila v možgane, se z zdravnikom posvetujte, kako bo to vplivalo na vaše vsakodnevne dejavnosti, denimo za **vožnjo vozil**.
- Zdravniku povejte za vse morebitne neželene učinke, ki so se vam pojavili ali se vam je stanje poslabšalo od prejšnjega pregleda.
- Če česa v pogovoru ne razumete, zdravnika prosite za ponovno pojasnilo in si razlago zapišite.
- Prepričajte se, da veste, kaj je na vrsti naslednje, na primer, kdaj imate naslednji kontrolni pregled.

Poizvedite, na koga se lahko obrnete, če imate v obdobju pred naslednjim pregledom kakšno vprašanje ali se pri vas pojavi težava.



KATERI SO NAJPOGOSTEJŠI NEŽELENI UČINKI IN KAKO JIH OBVLADUJEMO?

ZVIŠANJE MAŠČOB V KRVI (HIPERLIPIDEMIJA)

Hiperlipidemija pomeni zvišano koncentracijo maščob (lipidov, vključno s holesterolom in trigliceridi) v krvi. V kliničnem preskušanju je imelo visok holesterol približno osem od desetih bolnikov, šest od desetih bolnikov pa je imelo zvišane trigliceride.

Hiperlipidemija, povezana z uporabo zdravila lorlatinib, je običajno blaga in jo je mogoče brez težav obvladati. Če pa zanjo ni ustrezno poskrbljeno, lahko poveča tveganje za težave s srcem in ožiljem v prihodnosti.

Ukrepanje

- Zelo verjetno vam bo zdravnik svetoval jemanje zdravila za zniževanje maščob (najpogosteje so to zdravila iz skupine statinov), da se bo raven maščob v krvi znižala.
- Redko se lahko zgodi, da vam zdravnik zmanjša odmerek zdravila lorlatinib ali vam naroči, da ga začasno nehate jemati.
- Pomembno je, da opravite vse preiskave krvi, na katere ste naročeni, in da skrbno jemljete zdravila, ki vam jih predpiše zdravnik za učinkovito obvladanje hiperlipidemije.
- Hiperlipidemija ne povzroča simptomov, zato ne boste vedeli, da se je pojavila, če nimate rednih preiskav krvi.
- Če imate težave z jemanjem predpisanega zdravila za znižanje maščob, se z zdravnikom posvetujte o drugih možnostih.

Hiperlipidemija je med jemanjem zdravila lorlatinib pogosta in zdravnik vas bo redno naročal na preiskave krvi, da bo to preveril.

SPREMEMBE RAZPOLOŽENJA, MIŠLJENJA IN GOVORA

V raziskavah z zdravilom lorlatinib so se približno pri enem od štirih bolnikov pojavile spremembe mišljenja, pri približno enem od petih spremembe razpoloženja in pri približno enem od desetih spremembe govora.

Možno je, da sami takšnih sprememb sploh ne boste opazili. Zato je smiselno svojcem in osebam, ki za vas skrbijo ali vas negujejo, povedati, da jemljete zdravilo, ki lahko povzroči spremembe razpoloženja, mišljenja ali govora. Tako bodo lahko na takšne spremembe pozorni.

Ukrepanje

- Če se pri vas pojavijo spremembe razpoloženja, mišljenja in govora, obvestite zdravnika.
- Ob pojavu takih neželenih učinkov vam bo zdravnik morda zmanjšal odmerek zdravila lorlatinib ali vam bo svetoval, da ga za krajši čas nehate jemati.

Spremembe razpoloženja, mišljenja in govora so na splošno blage in prehodne.

PRIZADETOST ŽIVCEV V ROKAH IN STOPALIH (PERIFERNA NEVROPATIJA)

Prizadetost živcev v rokah in stopalih imenujemo periferna nevropatija. Povzroči lahko šibkost v okončinah ali pojav zbadanja ali mravljinčenja.

Če že imate sindrom zapestnega kanala (imenujemo ga tudi sindrom karpalnega kanala – to je vrsta periferne nevropatije, ki prizadene živce v zapestju in dlani), se ta lahko poslabša.

V kliničnem preskušanju se je določena stopnja periferne nevropatije pojavila pri nekaj manj kot tretjini bolnikov.

Ukrepanje

- Zdravnik vam bo morda naročil, da zmanjšate odmerek zdravila lorlatinib ali zdravilo začasno nehate jemati.
- Predpiše vam lahko tudi vitamine ali druga zdravila (na primer pregabalin ali gabapentin), ki pomagajo pri bolečinah zaradi prizadetosti živcev.
- Sindrom zapestnega kanala se pogosto izboljša, če ponoči nosite opornico za zapestje ter če si privoščite redne premore, zlasti kadar opravljate ponavljajoče se dejavnosti z rokami.
- Dobro je, da za zaščito stopal nosite udobne čevlje, ki se dobro prilagodijo.

Zaznavanje bolečin se lahko zmanjša, zato boste morda težje ugotovili, če se poškodujete.

ZASTAJANJE TEKOČINE IN OTEKANJE

Edemi so otekline, ki se po navadi pojavijo na stopalih in okoli gležnjev. Pogosto se poslabšajo čez dan in sorazmerno s tem, koliko ste na nogah ali sedite.

To je pogost, toda večinoma blag neželen učinek zdravila lorlatinib.

Ukrepanje

- Sami lahko doma pripomorete k zmanjšanju oteklina tako, da imate noge v dvignjenem položaju, kadar je le mogoče.
- Nošenje kompresijskih nogavic pomaga zmanjšati ali celo preprečiti otekanje.
- Če ti ukrepi ne zadoščajo, vam bo zdravnik morda predpisal diuretik. To je zdravilo za odvajanje vode. Z njim je mogoče zmanjšati zadrževanje tekočine v telesu in s tem tudi otekline.

V kliničnih preskušanjih se je otekanje in zastajanje tekočine pojavilo pri nekaj manj kot polovici bolnikov.

POVEČANJE TELESNE TEŽE

Nekateri bolniki so med jemanjem zdravila lorlatinib navajali povečanje telesne teže.

Ukrepanje

- Če povečanje telesne teže ni veliko (več kot 20 odstotkov telesne teže od izhodne teže ob začetku zdravljenja), zdravljenja z zdravilom lorlatinib ni treba prilagajati.

- Prizadevajte si za zdravo prehrano in v dnevni urnik vključite nekaj telesne dejavnosti, če to zmorete. To lahko pomaga omejiti ali vsaj upočasniti morebitno povečanje telesne teže.

Telesna teža se je povečala pri enem od petih bolnikov, ki so v kliničnih preskušanjih jemali zdravilo lorlatinib.

ZAPRTJE IN DRISKA

Motnje v prebavnem traktu (zaprtje, driska) so se v kliničnih preskušanjih z zdravilom lorlatinib pojavile pogosto, pri okoli četrtini bolnikov. Motnje v odvajanju blata so večinoma blage in jih lahko uredite sami doma.

Ukrepanje

- Če se pojavi zaprtje, najprej povečajte vnos tekočin, prilagodite prehrano (povečajte vnos vlaknin) in pijte pijače z veliko magnezija.
- Če zaprtje vztraja kljub uvedenim prehranskim ukrepom, vam bo zdravnik priporočil uporabno odvajal, ki jih lahko brez recepta kupite v bližnji lekarni (odvajalni čaj, odvajalni sirup).
- Če se pojavi driska, najprej povečajte vnos tekočin in ustrezno prilagodite prehrano.
- Če ta vztraja kljub prehranskim ukrepom, o tem obvestite izbranega zdravnika, ki vam bo predpisal zdravilo proti driski.

Poskrbite, da boste pili dovolj bistrh tekočin, in upoštevajte prehranske nasvete, ki ste jih dobili od svoje zdravstvene skupine.

POČASNO ALI NEREDNO BITJE SRCA

Pri bolnikih, ki se že zdravijo zaradi bolezni srca (motnje srčnega ritma, slabša srčna funkcija), je večje tveganje za poslabšanje teh stanj ob zdravljenju z lorlatinibom.

Ukrepanje

- Pred začetkom zdravljenja bo zdravnik posnel zapis vašega srčnega ritma (elektrokardiogram oziroma EKG).
- Nekateri ljudje imajo blago obliko srčnega bloka že od prej. Če to velja za vas, bo zdravnik redno kontroliral EKG in tako preverjal, da se vaše stanje po začetku jemanja zdravila lorlatinib ne slabša.
- Če se vam med zdravljenjem razvije atrioventrikularni blok (AV-blok) ali se vam že prej obstoječi blok poslabša, vam bo zdravnik morda zmanjšal odmerek ali naročil, da začasno nehate jemati zdravilo lorlatinib. Napoti vas lahko h kardiologu za specialistično obravnavo.

V hujših primerih lahko počasno ali neredno bitje srca povzroči omotico, vrtoglavico, občutek razbijanja srca ali bolečine v prsih. Če se pri vas pojavi kar koli od tega, nemudoma poiščite zdravniško pomoč.

SKRB ZA OSEBO, KI JEMLJE ZDRAVILO LORLATINIB

Kot oseba, ki skrbi za bližnjega z rakom pljuč, lahko bolniku ključno pomagate poskrbeti za zdravje in izvajati načrt zdravljenja.

Bolniku ste lahko v oporo na številne preproste načine:

- Vključite se v bolnikovo raziskovanje bolezni in njenega zdravljenja.
- Ponudite praktično pomoč pri vsakdanjih opravilih, kot sta nakupovanje in čiščenje.
- Bolniku pomagajte pri zapisovanju in postavljanju vprašanj.
- Vzemite si čas, da boste skupaj počeli stvari, v katerih uživate.



Pri bolnikih, ki jemljejo zdravilo lorlatinib, se lahko pojavijo spremembe razpoloženja, mišljenja in govora. Če se to zgodi, sami to marsikdaj težko opazijo.

Kot negovalec imate lahko res pomembno vlogo pri prepoznavanju morebitnih sprememb in v pomoči pri obveščanju bolnikove zdravstvene skupine.

POIŠČITE RAVNOVESJE

Ne pozabite na svoje lastne potrebe. Če želite svojcu ali prijatelju zagotoviti najboljšo oporo, morate poskrbeti tudi zase. To pomeni, da si morate zagotoviti čas za lastno dobro počutje. Poskrbite tudi, da boste dobro jedli, se dovolj gibali in dovolj spali. Razmislite o tem, da bi se pridružili kakšni podporni skupini: v takšni skupini imate možnost imeti stik z ljudmi, ki razumejo, kaj se vam dogaja.



BOLNIKOV DNEVNIK





MOJ DNEVNIK

Opis mojega počutja, opis težav:

Vprašanja za zdravnika:



MOJ DNEVNIK

Opis mojega počutja, opis težav:

Vprašanja za zdravnika:



Opis mojega počutja, opis težav:

Vprašanja za zdravnika:



Opis mojega počutja, opis težav:

Vprašanja za zdravnika:



MOJ DNEVNIK

Opis mojega počutja, opis težav:

Vprašanja za zdravnika:



MOJ DNEVNIK

Opis mojega počutja, opis težav:

Vprašanja za zdravnika:



MOJ DNEVNIK

Opis mojega počutja, opis težav:

Vprašanja za zdravnika:



MOJ DNEVNIK

Opis mojega počutja, opis težav:

Vprašanja za zdravnika:



MOJ DNEVNIK

Opis mojega počutja, opis težav:

Vprašanja za zdravnika:

Viri podpore in dodatnih informacij:

- Društvo pljučnih in alergijskih bolnikov Slovenije www.pljucni-rak.si/
- Onkološki inštitut Ljubljana www.onko-i.si/
- Društvo onkoloških bolnikov www.onkologija.org/
- Lung Cancer Europe (LuCE) www.lungcancereurope.eu/
- European Lung Foundation www.europeanlung.org/en/
- American Cancer Society: www.cancer.org/

