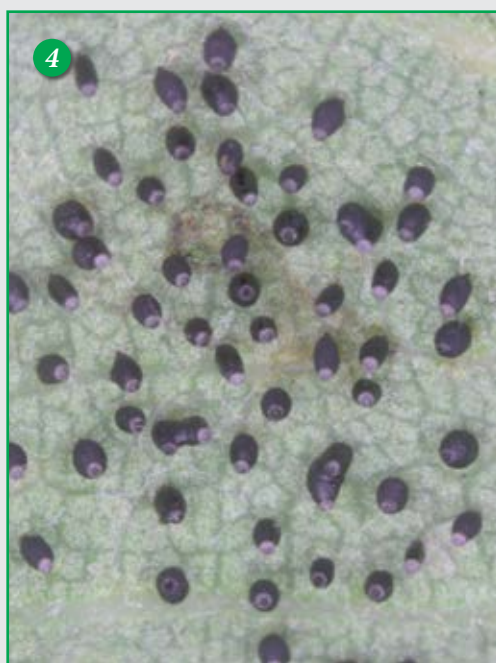
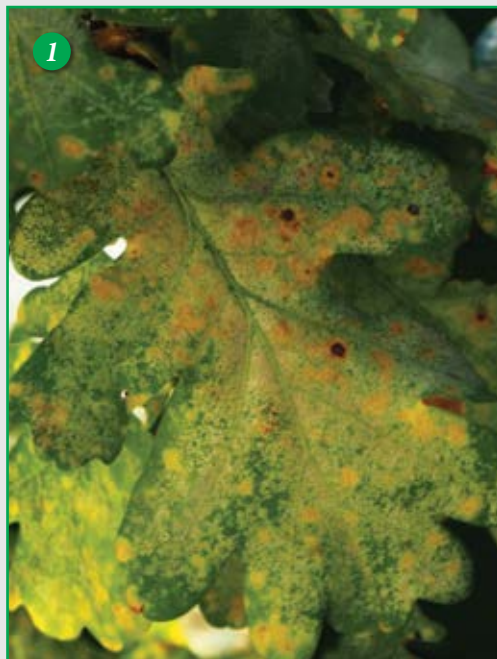


Iščemo karantenske in druge gozdu nevarne organizme

Hrastova čipkarka (*Corythucha arcuata*)

Dr. Andreja Kavčič, Oddelek za varstvo gozdov,
Gozdarski inštitut Slovenije (andreja.kavcic@gozdis.si)



Hrastova čipkarka

LATINSKO IME

Corythucha arcuata (Say, 1832)

RAZŠIRJENOST

Naravno prisotna v Severni Ameriki, kjer je razširjena v ZDA in Kanadi. Vnesena v Evropo in Azijo, kjer hitro širi svoj areal. Njena prisotnost je bila potrjena v Italiji, Švici, Turčiji, Bolgariji, na Madžarskem in Hrvaškem, v Srbiji, Sloveniji in Franciji.

GOSTITELJI

Glavni gostitelji so hrasti (*Quercus* spp.), pojavlja pa se tudi na listavcih iz rodov *Acer*, *Castanea*, *Malus*, *Pyrus*, *Rosa*, *Rubus* in *Ulmus*. V Evropi je bila razen na hrastih najdena še na malinjaku (*Rubus idaeus* L.) in drugih vrstah iz rodu *Rubus*, na navadnem kostanju (*Castanea sativa* L.), navadnem šipku (*Rosa canina* L.), lesniki (*Malus sylvestris* L.) in poljskem brestu (*Ulmus minor* Mill.).

OPIS

Odrasla hrastova čipkarka je s hrbtne strani pravokotne oblike, dolga približno 3 mm in široka 1 mm. Telo je kremasto belo in sploščeno v hrbtno-trebušni smeri. Glavo v celoti prekrita vratni ščit (pronotum), ki je ob straneh listasto razširjen in strukturiran v obliki čipke. Krila ima prosojna in izrazito čipkasto strukturirana. Na vratnem ščitu in sprednjem delu kril so temno rjave do črne lise. Jajčeca so drobna, črna in podolgovata, vedno so v skupinah po več deset skupaj. Ličinke (nimfe) so sive do črne s številnimi trnastimi izrastki po celotnem telesu. Pojavlja se od aprila do septembra v skupinah na spodnji strani listov, kjer izsesava listno sredico. Ima velik reproduktivni potencial in se v kratkem času zelo

namnoži. Prezimujejo odrasli osebk, zaščiteni v razpokah skorje gostiteljev. Vnos na nova območja je mogoč s premiki gostiteljskih rastlin, pozimi hlodovine, lesa in lesenih izdelkov s skorjo. Širi se tudi kot slepi potnik.

ZNAČILNA ZNAMENJA (SIMPTOMI)

Na listih se zaradi sesanja hrastove čipkarke pojavijo lisaste kloroze, listi se sušijo in ob močnem napadu predčasno odpadejo. Na spodnji strani listov najdemo skupine številnih drobnih črnih jajčec, črne nimfe in belkaste odrasle osebk, skupaj z veliko količino iztrebkov (črne pike). Pozimi lahko v razpokah gostiteljeve skorje najdemo odrasle osebk, ki tam prezimujejo.

VPLIV

Hrastova čipkarka sesa listni sok, zaradi česar sta motena fotosintetska aktivnost listov in posledično zmanjšana vitalnost gostitelja. Rastlina oslabi in postane dovzetna za druge negativne vplive iz okolja. Poškodbe negativno vplivajo tudi na estetski videz okrasnih rastlin. Hrastova čipkarka je dodatna obremenitev za hraste, ki so v Sloveniji in Evropi že sicer zelo prizadeti zaradi številnih defoliorjev in bolezn.

MOŽNE ZAMENJAVE

Platanova čipkarka (*C. ciliata* (Say, 1832)) ima manj rjavih peg na vratnem ščitu in na krilih in je zato svetlejša. Pojavlja se samo na platanah.

DODATNE INFORMACIJE

- Portal o varstvu gozdov (www.zdravgozd.si)
- Portal Invazivke (www.invazivke.si)
- Gozdarski inštitut Slovenije (www.gozdis.si)

ČE OPAZITE OPISANE SIMPTOME ALI NAJDETE ŠKODLJIVCA,
obvestite Gozdarski inštitut Slovenije (Oddelek za varstvo gozdov) ali
o najdbi poročajte v spletnem portalu Invazivke oziroma z mobilno aplikacijo Invazivke.

Slika 1: Lisasto rumenenje listov zaradi sesanja listnega soka (foto: A.Varga (HU))

Slika 2: Odrasla hrastova čipkarka (foto: D. Jurc)

Slika 3: Ličinke hrastove čipkarke in iztebki (foto: D. Jurc)

Slika 4: Jajčeca hrastove čipkarke na spodnji strani lista (foto: D. Jurc)



Publikacija je nastala v okviru projekta LIFE ARTEMIS (LIFE15 GIE/SI/000770), ki ga sofinancirajo Evropska komisija in v okviru finančnega mehanizma LIFE, Ministrstvo za okolje in prostor, Mestna občina Ljubljana in Javna agencija za raziskovalno dejavnost Republike Slovenije. Priprava prispevka je bila izvedena v okviru Javne gozdarske službe GIS.

